



Programme Partage de connaissances et d'innovations du Partenariat mondial pour l'éducation

RAPPORT ANNUEL DU KIX 2021-2022

Mobiliser l'innovation pour renforcer le développement professionnel du personnel enseignant

GPE KIX
CONNAISSANCES INNOVATION ÉCHANGES

 **IDRC • CRDI**
International Development Research Centre
Centre de recherches pour le développement international

Canada





Citation recommandée : Centre de Recherches pour le Développement International. 2022. *Rapport annuel 2021-2022 du Programme Partage de connaissances et d'innovations du Partenariat mondial pour l'éducation (KIX) : Mobiliser l'innovation pour renforcer le développement professionnel du personnel enseignant*. Ottawa, Canada.

À propos du CRDI

Dans le cadre des efforts du Canada en matière d'affaires étrangères et de développement, le [Centre de recherches pour le développement international \(CRDI\)](#) soutient et finance la recherche et l'innovation dans les pays à faible revenu et à revenu intermédiaire, et avec ceux-ci, pour impulser le changement à l'échelle mondiale.

À propos du GPE

Le [Partenariat mondial pour l'éducation \(GPE\)](#) est un partenariat multipartite et une plateforme de financement visant à renforcer les systèmes d'éducation dans les pays en développement afin d'augmenter considérablement le nombre d'enfants qui fréquentent l'école et s'instruisent. Il réunit des pays en développement, des organismes bailleurs de fonds, des organisations internationales, la société civile, des organisations du personnel enseignant, le secteur privé et des fondations.

À propos du KIX

[Le programme Partage de connaissances et d'innovations \(KIX\) du Partenariat mondial pour l'éducation](#) conjugue l'expertise, l'innovation et les connaissances des pays en développement qui se dotent de systèmes d'éducation plus solides et progressent vers l'Objectif de développement durable d'une éducation de qualité, inclusive et équitable, pour tous (ODD 4). Le KIX est une initiative conjointe du GPE et du CRDI.

Remerciements

Le présent rapport a été préparé par le CRDI conformément aux exigences en matière de rapports de son association avec le Partenariat mondial pour l'éducation (GPE). Nous tenons à remercier nos collègues du CRDI et du GPE pour leurs contributions judicieuses. Nous remercions vivement Mary O'Neill pour son aide à la rédaction. Nous tenons à remercier tout particulièrement Cheryl Chan pour la conception et la mise en page du rapport et des infographies qui l'accompagnent.

Photo de couverture : GPE/Kelley Lynch

Personne-ressource

Centre de recherches pour le développement international
C.P. 8500, Ottawa (Ontario)
Canada K1G 3H9
Courriel : kix@crdi.ca
www.gpekix.org

ACRONYMES ET GLOSSAIRE

CRDI	Centre de recherches pour le développement international
DPE	Développement professionnel du personnel enseignant
EGI	Égalité des genres et inclusion
Extrants de recherche primaires	Les extrants présentant les résultats directs et les conclusions de la recherche, y compris les analyses situationnelles, les études de portée, les rapports de synthèse et les rapports de recherche.
GPE	Partenariat mondial pour l'éducation (GPE)
KIX	Partage de connaissances et d'innovations
Partenaires d'apprentissage régionaux	Organismes qui mettent en place des pôles régionaux du KIX
Pôle Afrique 19 du KIX	Pôle régional pour les pays partenaires du GPE en Afrique de l'Est, de l'Ouest et du Sud.
Pôle Afrique 21 du KIX	Pôle régional pour les pays d'Afrique de l'Ouest, d'Afrique centrale et de l'océan Indien
Pôle de la région ALC du KIX	Pôle régional pour les pays partenaires du GPE en Amérique latine et des Caraïbes
Pôle Europe, Asie et Pacifique du KIX	Pôle régional pour les pays partenaires du GPE en Europe de l'Est, du Moyen-Orient, de l'Afrique du Nord, de l'Asie centrale et de l'Asie-Pacifique
Produits de savoir secondaires	Vidéos, balados, bulletins d'information, articles de blogue, notes d'orientation et autres supports de mobilisation des connaissances qui communiquent les conclusions et les résultats de la recherche à divers publics.
ROSIE	Recherche sur la mise à l'échelle des répercussions des innovations dans l'éducation
SEA	Suivi, évaluation et apprentissage
SIGE	Systèmes d'information sur la gestion de l'éducation





Photo : GPE/Aya Kibesaki

TABLE DES MATIÈRES

Résumé	1
Message du Comité de direction du KIX	4
Introduction	6
Jalons de 2021-2022	8
En bref : activités des projets de recherche appliquée de 2021-2022 du KIX et des pôles régionaux	9
Progrès pour 2021-2022	11
1. Générer de nouvelles connaissances concernant l'innovation en innovation et sa mise à l'échelle	13
2. Mobiliser les connaissances pour renforcer les politiques et les pratiques en matière d'éducation	15
3. Renforcer les capacités à démultiplier les répercussions relatives aux innovations et à appliquer les données probantes.	18
Contributions sélectionnées à la mise en œuvre de la recherche	19
Thème principal : Mobiliser de nouvelles connaissances et compétences pour soutenir le DPE	21
Ce que nous avons appris	25
Prochaines priorités	28
Annexe I : Résumé financier	29

RÉSUMÉ

Ce troisième rapport annuel du Programme Partage de connaissances et d'innovations (KIX) du Partenariat mondial pour l'éducation (GPE) met en évidence les progrès accomplis dans la réalisation de trois objectifs clés :

- générer des connaissances de haute qualité, axées sur la demande;
- mobiliser des idées et des données probantes issues de la recherche appliquée et des échanges d'apprentissage;
- renforcer la capacité des personnes qui produisent et qui utilisent des connaissances dans les pays du Sud à mettre à l'échelle les innovations et à améliorer l'utilisation des données probantes en matière de planification, de politique et de pratique de l'éducation.

Les contributions du KIX dans chacun de ces domaines ont été relevées dans le cadre d'une évaluation indépendante à mi-parcours menée cette année, qui a confirmé que le KIX est sur la bonne voie et qu'il s'avère précieux pour les partenaires de l'éducation pour lesquels il a été conçu.

Ce rapport s'appuie sur des résultats émergents et des exemples de profils relatifs au développement professionnel du personnel enseignant – l'un des six grands thèmes qui sont apparus comme des priorités clés pour les pays partenaires du GPE, et qui se sont avérés essentiels dans le cadre des réponses du secteur l'éducation pour faire face à la pandémie de COVID-19 – afin de démontrer comment la recherche soutenue par le KIX et les pôles régionaux œuvrent ensemble vers nos résultats clés.

Production de connaissances

Après le lancement d'un appel à propositions pour la recherche appliquée visant à renforcer l'apprentissage précoce en Afrique de l'Est, de l'Ouest et du Sud, cinq projets ont été ajoutés à notre portefeuille, portant le total à 41. Ils s'appuient sur les six thèmes prioritaires déterminés par les pays partenaires, en mettant l'accent sur l'égalité des genres, l'équité et l'inclusion, à la fois comme thème central et comme thème transversal. Au total, les équipes de recherche ont produit 70 extraits de recherche primaire cette année. L'Observatoire du KIX sur les réponses face à la COVID-19 dans les systèmes éducatifs africains – établi au début de la pandémie – a publié [cinq examens thématiques](#) au sujet des répercussions de la pandémie sur le financement de l'éducation, le bien-être des élèves, la réouverture des écoles, la formation et le soutien du personnel enseignant et l'apprentissage, afin d'aider les pays partenaires à se remettre des pertes d'apprentissage et à bâtir des systèmes éducatifs plus résilients. En décembre 2021, le projet ROSIE (Research on scaling the impact of innovations in education) a publié un rapport concernant la mise à l'échelle qui reflète les contributions de 15 projets de recherche appliquée. Il souligne l'importance – et la résilience – du personnel enseignant et des autres parties prenantes de l'éducation dans l'adaptation et la mise à l'échelle des innovations pendant la pandémie et au-delà.

Mobilisation des connaissances et renforcement des capacités

De nombreux projets arrivant à maturité, le nombre de réunions et d'événements de mobilisation des connaissances et de renforcement des capacités organisés par les pôles régionaux et les projets de recherche appliquée a considérablement augmenté. Malgré la pandémie en cours, le nombre de personnes participant aux activités du KIX a presque quadruplé cette année, pour atteindre près de 18 000 personnes. À la fin de l'année, 79 % des pays partenaires du GPE affichaient des niveaux modérés ou élevés de mobilisation aux activités des pôles régionaux. Les pôles et les projets de recherche appliquée mobilisent également les connaissances à grande échelle au moyen de bulletins d'information, de blogues, de vidéos, de balados, de notes d'orientation et d'autres moyens. Cette mobilisation porte ses fruits, avec de nombreux exemples de recherche du KIX utilisés dans la politique et la planification à l'échelle nationale, comme le souligne notre [section portant sur les progrès](#). L'évaluation à mi-parcours a déterminé le renforcement des capacités des parties prenantes de l'éducation comme le type de soutien le plus efficace offert par le KIX. Les représentants des pays ont acquis de nouvelles connaissances et compétences liées à leurs priorités thématiques qui les aident à appliquer des données probantes dans l'élaboration et la mise en œuvre des politiques.

Ce que nous avons appris

La pandémie de COVID-19, associé aux conflits et aux catastrophes naturelles dans certains pays, a montré l'importance d'adopter une approche adaptative afin de gérer le KIX. L'évaluation à mi-parcours et les enseignements tirés de notre système de suivi, d'évaluation et d'apprentissage nous ont donné une orientation claire afin d'affiner les stratégies de mobilisation et simplifier nos communications et notre suivi. Constatant des degrés variés de mobilisation des pays dans les activités des pôles, l'évaluation a recommandé d'adapter les stratégies de mobilisation aux circonstances uniques de chaque pays partenaire. Alors que nous passons d'une interaction purement en ligne à un plus grand nombre d'événements en personne, nous réfléchissons à cet équilibre et constatons que de multiples points de connexion sont nécessaires afin d'approfondir la mobilisation et renforcer les capacités. En ce qui concerne la question de la mise à l'échelle, nous avons appris que les projets doivent être réfléchis et adaptés dès le début d'un processus de mise à l'échelle. Enfin, nous reconnaissons la valeur de la recherche ciblée à court terme grâce à une série de petites études financées par certains des pôles régionaux et à l'intervention de recherche rapide fournie par l'Observatoire du KIX à propos de la COVID-19. Celles-ci se sont avérées très utiles pour les pays partenaires.

Prochaines priorités

Le KIX répondra aux recommandations de l'évaluation à mi-parcours en donnant la priorité à un soutien adaptatif aux pôles régionaux et aux projets de recherche appliquée, en renforçant leurs efforts en vue de promouvoir l'application des politiques. Nous synthétiserons les connaissances dans les domaines thématiques et continuerons à trouver des moyens de participer aux principaux événements et dialogues mondiaux. Au cours de l'année à venir, nous adapterons également nos stratégies afin de renforcer les priorités stratégiques du GPE et du Centre de recherches pour le développement international.





MESSAGE DU COMITÉ DE DIRECTION DU KIX

En tant que partenaires de la fondation du Programme Partage de connaissances et d'innovations (KIX) du Partenariat mondial pour l'éducation (GPE), le Centre de recherches pour le développement international (CRDI) et le GPE sont ravis de voir le KIX progresser vers son objectif de renforcement des systèmes éducatifs dans les pays partenaires du GPE. La contribution du KIX a été confirmée par une évaluation externe à mi-parcours menée cette année, qui a conclu que KIX a fait des progrès importants, est apprécié par ses parties prenantes et est bien positionné pour avoir des répercussions.

Le KIX est une initiative ambitieuse et novatrice qui établit un lien direct entre les données factuelles, la recherche et l'innovation et les parties prenantes de l'éducation dans les pays partenaires du GPE – pays à faible revenu et à revenu intermédiaire (PFR-PRI) où un quart des enfants ne terminent pas l'école primaire et la moitié ne terminent pas le premier cycle du secondaire. Le KIX soutient un programme de connaissances bâti directement autour de leurs besoins exprimés. Nous nous réjouissons de posséder des données probantes relatives à l'évaluation qui révèlent les partenaires nationaux trouvent le KIX utile. Cela se voit par leur degré de mobilisation dans les activités des pôles régionaux et à leur prise en compte des données issues de la recherche appliquée, même à mi-parcours du programme et pendant la pandémie de COVID-19, lorsque de nombreux ministères de l'éducation ont réorienté leurs priorités vers la continuité de l'apprentissage dans un contexte de cycles de fermeture et de réouverture des écoles. Les pays partenaires du GPE ont également noté la valeur de la plateforme que le KIX leur fournit afin d'apprendre de leurs expériences respectives.

Nous sommes donc ravis de constater que l'évaluation indique que les projets de recherche appliquée ont permis de développer des stratégies de mise à l'échelle de l'innovation – un point central pour le KIX. Les personnes chargées de l'évaluation ont également noté que la plupart des pays partenaires du GPE couverts par l'Observatoire du KIX sur les réponses face à la COVID-19 dans les systèmes éducatifs en Afrique ont indiqué avoir bénéficié de l'échange de connaissances facilité par l'Observatoire alors qu'ils travaillaient à adapter leurs systèmes éducatifs en réponse à la pandémie. L'Observatoire a synthétisé les réponses des politiques et pratiques éducatives face à la COVID-19 de 40 pays partenaires du GPE en Afrique et a produit [cinq examens thématiques](#) qui répertorient des solutions prometteuses en vue de faire face à certains des défis les plus urgents auxquels ils sont confrontés.

Les répercussions dramatiques de la pandémie de COVID-19 sur le secteur de l'éducation ont mis en évidence le rôle essentiel du personnel enseignant et le soutien dont ils ont besoin afin d'être en mesure de s'adapter rapidement à un contexte changeant. Ce rapport met en évidence la manière dont les efforts de production et de mobilisation des connaissances et de renforcement des capacités du programme se sont conjugués en vue d'améliorer de manière importante le développement professionnel du personnel enseignant dans les pays partenaires.

Dans l'année à venir, nous sommes impatients de pouvoir orienter les réponses du KIX en fonction des recommandations constructives d'amélioration proposées dans le cadre de l'évaluation à mi-parcours. Nous continuerons à synchroniser et à cibler nos efforts afin d'accroître l'influence et les répercussions du programme. Il s'agit notamment d'exploiter davantage le KIX pour relier les données probantes, l'innovation et l'échange de connaissances dans le cadre du travail du GPE visant à mobiliser les partenaires autour des transformations du système dans les pays partenaires.

Nous avons le plaisir de vous présenter le rapport annuel pour 2021-2022.

Naser Faruqui, directeur, Éducation et sciences, CRDI
Margarita Focas-Licht, première dirigeante adjointe par intérim, GPE

À propos du KIX

Le KIX met en relation l'expertise, l'innovation et les connaissances pour aider les pays à faible revenu et à revenu intermédiaire (PFR-PRI) à mettre en place des systèmes éducatifs plus solides et à accélérer les progrès vers la réalisation de l'Objectif de développement durable 4 : assurer une éducation de qualité inclusive et équitable. Le KIX fonctionne grâce à deux mécanismes interconnectés. Au moyen de **quatre pôles régionaux**, le KIX crée des occasions pour les personnes travaillant dans les systèmes éducatifs soutenus par le GPE afin de mutualiser l'expertise, l'innovation et les données probantes. Nous finançons également la **recherche appliquée** portant sur des thèmes prioritaires déterminés par les pôles. Cette recherche permet d'accumuler des données probantes, de mobiliser des connaissances et de renforcer la capacité d'adapter et de mettre à l'échelle des approches innovantes pour les priorités d'éducation des pays partenaires.

Pour en savoir plus sur **comment** et **où** le KIX travaille, consultez son [site Web](http://www.gpekix.org/fr) (www.gpekix.org/fr).



Photo : GPE/Arlene Bax

INTRODUCTION

Au cours de l'année écoulée, la pandémie de COVID-19 a continué à perturber les systèmes éducatifs dans le monde entier. À la fin du mois de mars 2021, près de 182 millions d'apprenants étaient touchés par des fermetures d'écoles à l'échelle nationale, selon le site de [l'UNESCO](https://unesco.org). Fin février 2022, près de 45 millions d'apprenants étaient encore touchés par ces fermetures. Alors que la pandémie n'est pas encore derrière nous, les écoles ont rouvert dans la plupart des pays partenaires du Partenariat mondial pour l'éducation (GPE). Les éducateurs et les décideurs politiques commencent à évaluer la perte d'apprentissage causée par la pandémie. Leurs systèmes éducatifs sont en train de passer de la réponse à la crise à une focalisation sur le rétablissement et la résilience, en s'appuyant sur leurs expériences pour faire face à la pandémie de COVID-19.

En dépit des défis permanents relatifs à la pandémie de COVID-19, le Programme Partage de connaissances et d'innovations (KIX) du GPE a accompli des progrès importants cette année dans chacun de nos trois domaines de résultats :

- **Génération de connaissances** – produire des données probantes de haute qualité, axées sur la demande, au moyen de la recherche appliquée, de l'échange de connaissances régionales et de la recherche concernant l'élargissement des répercussions.
- **Mobilisation des connaissances** – échange des idées et des données probantes issues de la recherche et des échanges d'apprentissage au moyen de pôles et de projets régionaux, ainsi que par la plateforme numérique du KIX;
- **Renforcement des capacités** – donner aux chercheuses, aux chercheurs et aux personnes qui utilisent les connaissances dans les pays du Sud les moyens d'améliorer l'utilisation des données probantes dans la planification, les politiques et les pratiques, et de mettre à l'échelle les innovations en matière d'éducation.

Ce rapport documente les progrès du KIX et souligne les résultats émergents des pôles et des projets à propos de l'un de nos thèmes centraux : le développement professionnel du personnel enseignant (DPE). Le personnel enseignant a été mis au défi comme jamais auparavant par la pandémie de COVID-19, ce qui a impliqué de passer à l'apprentissage à distance, d'aider les enfants à réintégrer l'école et de faire face à leurs besoins psychosociaux et pédagogiques alors qu'il travaillait de façon isolée. Dans le contexte de la reprise après une pandémie, le développement professionnel du personnel enseignant est particulièrement pertinent, car les pays cherchent à accroître la résilience de leurs systèmes éducatifs. Le thème illustre également la façon dont nos trois domaines relatifs aux résultats œuvrent de façon concomitante afin relever ce défi majeur : les projets de recherche appliquée du KIX génèrent des données probantes pour soutenir le DPE; les pôles régionaux travaillent avec ces personnes afin de mobiliser les résultats de la recherche, avec quelques exemples précoces d'utilisation dans les systèmes éducatifs nationaux; et les efforts de renforcement des capacités aident les parties prenantes du secteur de l'éducation à intégrer les résultats de la recherche dans la planification et la mise en œuvre des politiques, et aident le personnel enseignant à fournir une éducation de qualité.

La question du développement professionnel du personnel enseignant est l'un des six grands thèmes qui sont apparus comme des priorités essentielles lors des consultations avec les pays partenaires du GPE. Les prochains rapports annuels du KIX mettront en lumière d'autres thèmes essentiels.

JALONS DE 2021-2022

Phase de démarrage de la deuxième cohorte de 22 projets régionaux

- Lancement des travaux dans 38 pays
- Soutien à la mise à l'échelle
- Formation concernant le suivi, évaluation et apprentissage (SEA)

JUIN 2021

Appel à propositions concernant l'apprentissage des jeunes enfants

JUIL 2021

Sommet mondial de l'éducation du GPE

Travail continu des pôles régionaux

OCT 2021

Création d'un guide et d'outils de mise en œuvre de l'EGI

NOV 2021

Deuxième symposium annuel du KIX

FEV 2022

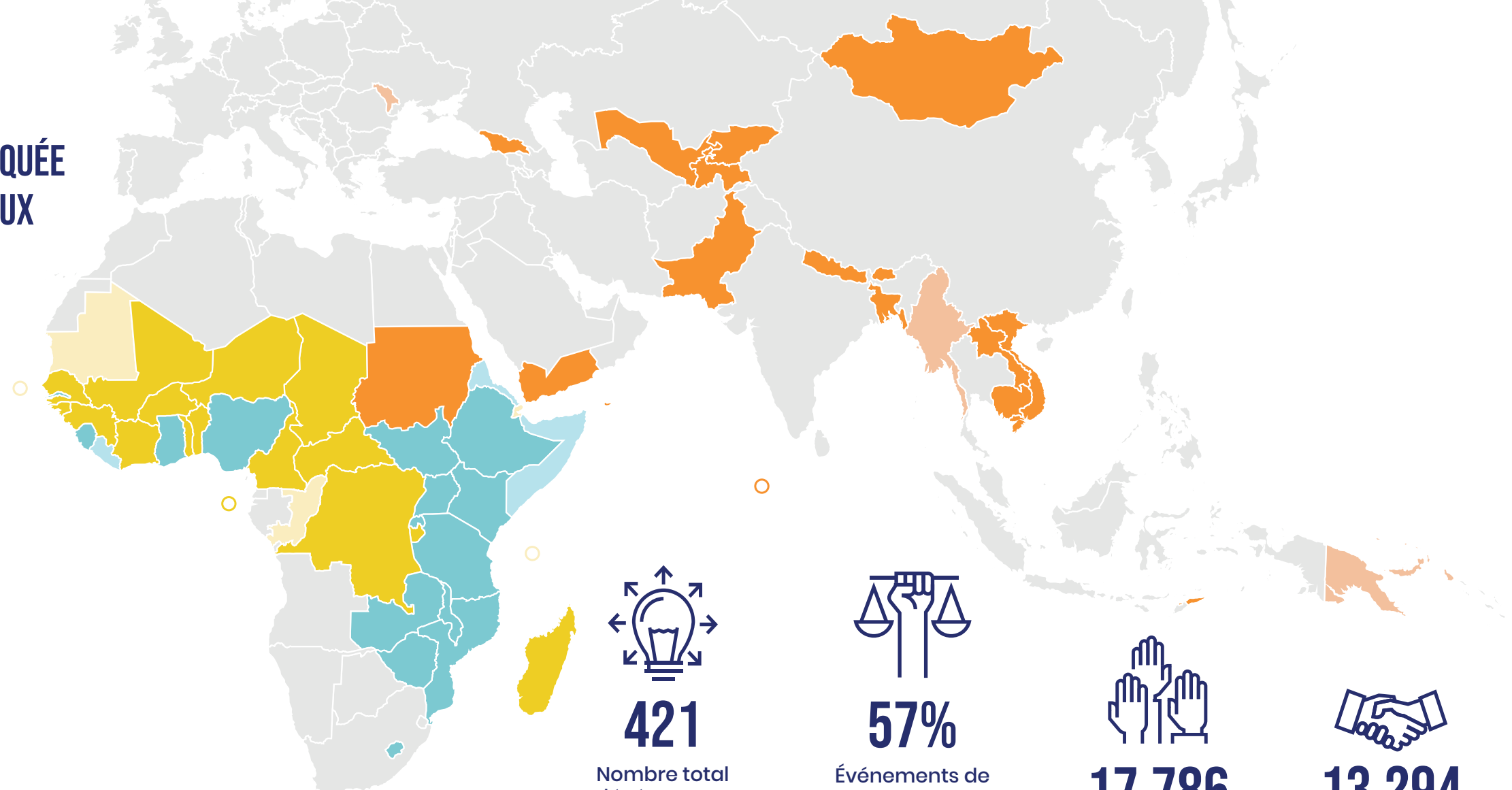
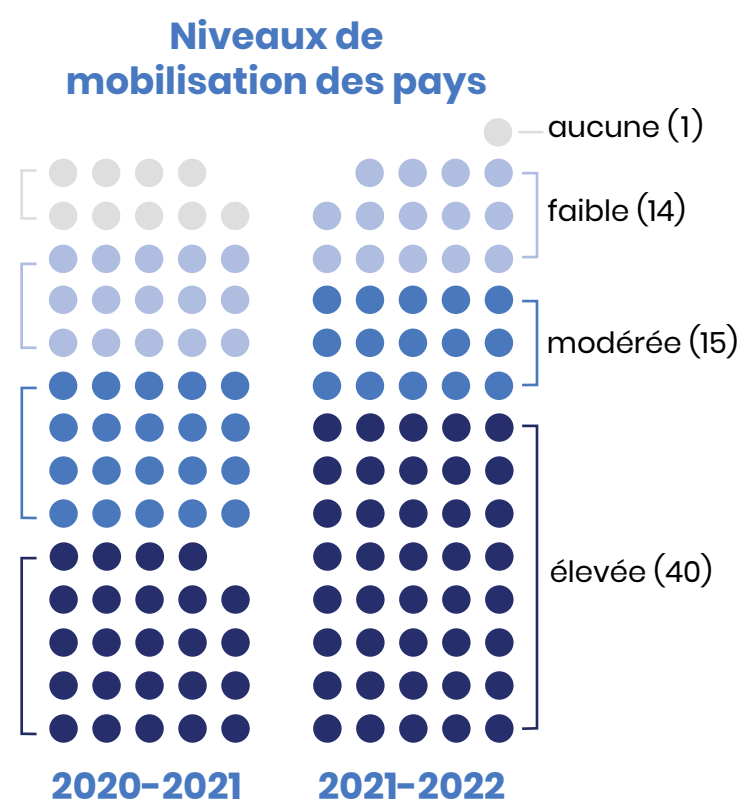
Début des projets d'apprentissage précoce

MAR 2022

Évaluation à mi-parcours

ALC
EAP
A21
A19

EN BREF :
ACTIVITÉS DES PROJETS DE RECHERCHE APPLIQUÉE
DE 2021-2022 DU KIX ET DES PÔLES RÉGIONAUX



Légende de la carte

ALC	Europe, Asie et Pacifique	Afrique 21	Afrique 19
<ul style="list-style-type: none">Guyana, Haïti, Honduras, Nicaragua, Sainte-LucieDominique, Grenade, Saint-Vincent et les Grenadines, Guatemala, El Salvador	<ul style="list-style-type: none">Bangladesh, Bhoutan, Cambodge, Géorgie, République kirghize, République démocratique populaire lao, Maldives, Mongolie, Népal, Pakistan, Soudan, Tadjikistan, Timor-Leste, Ouzbékistan, Vietnam, Yémen,Moldavie, Myanmar, Papouasie-Nouvelle-Guinée	<ul style="list-style-type: none">Bénin, Burkina Faso, Burundi, Cameroun, République centrafricaine, Tchad, République démocratique du Congo, Côte d'Ivoire, Guinée, Guinée-Bissau, Madagascar, Mali, Niger, Sao Tomé-et-Principe, Sénégal, TogoCabo Verde, Comores, Djibouti, Mauritanie, République du Congo	<ul style="list-style-type: none">Éthiopie, Gambie, Ghana, Kenya, Lesotho, Malawi, Mozambique, Nigeria, Rwanda, Sierra Leone, Soudan du Sud, Tanzanie, Ouganda, Zambie et Zimbabwe,Érythrée, Liberia, Somalie (Somaliland et Pount)

Couleur plus foncée : Pays partenaires du GPE avec des projets de recherche appliquée du KIX
Couleur plus claire : Autres pays partenaires du GPE qui ont participé à des événements et des réunions du pôle du KIX

PROGRÈS POUR 2021-2022

Au cours de la troisième année du KIX, les quatre pôles régionaux et l'ensemble du portefeuille de recherche étaient en cours, avec un ensemble définitif de projets de recherche appliquée lancé en février 2022. Les résultats émergent de nos premiers projets, et nous avons constaté une augmentation importante des activités, de la portée et des résultats. Comme le montre une évaluation à mi-parcours réalisée cette année, nous commençons à voir des résultats qui témoignent de progrès évidents dans les domaines suivants :

- **production de connaissances;**
- **mobilisation des connaissances;** et
- **renforcement des capacités.**

Dans le cadre du suivi des progrès du KIX en matière de production de connaissances, nous cherchons à voir le KIX répondre aux besoins des pays partenaires, produire des résultats solides afin d'augmenter les répercussions inhérentes aux innovations en matière d'éducation, et aborder l'égalité des genres, l'équité et l'inclusion.

Lors du suivi des progrès réalisés en matière de mobilisation des connaissances et de renforcement des capacités, nous recherchons des signes indiquant que les pôles régionaux sont de plus en plus pris en charge par les partenaires nationaux qui participent activement et font part de leurs priorités afin d'orienter le programme du pôle. Nous souhaitons également voir les représentants des pays mobiliser les nouvelles connaissances et compétences acquises dans le cadre des activités du KIX pour renforcer leurs systèmes éducatifs nationaux. Nous recherchons des signes montrant que les parties prenantes de l'éducation utilisent les recherches soutenues par le KIX dans les débats sur la mise à l'échelle dans l'éducation, et qu'ils explorent comment mettre à l'échelle les innovations pertinentes avec les personnes responsables de prendre des décisions. Il s'agit de résultats intermédiaires que nous espérons voir à mesure que les pôles du KIX étendent leur portée et que notre portefeuille de recherche arrive à maturité.

Les premiers résultats sont en train d'émerger, alignés sur les besoins et les priorités des pays partenaires. Les pôles régionaux et les projets de recherche appliquée se mobilisent activement auprès des fonctionnaires des ministères, des organismes nationaux, du personnel enseignant et d'autres personnes qui utilisent des connaissances dans le cadre de webinaires, d'ateliers et de réunions. Si la plupart des activités de recherche et de mobilisation des connaissances ont été menées de manière virtuelle, cette année, nous avons enfin pu soutenir certains événements en personne. Malgré les défis posés par la pandémie en cours, le KIX a presque quadruplé le nombre d'événements qu'il a accueillis par rapport à l'année dernière, et le nombre de personnes participant aux activités du KIX a augmenté dans la même mesure. Le nombre de pays ayant un niveau élevé de mobilisation dans le cadre des activités du KIX a augmenté de deux tiers, passant de 24 l'année dernière à 40.

L'équipe de mise en œuvre du KIX a continué à soutenir nos bénéficiaires. Reconnaisant le rôle important du suivi, de l'évaluation et de l'apprentissage (SEA) dans la détermination de ce qui fonctionne pour aider à renforcer la politique et la pratique de l'éducation dans un large éventail de contextes uniques, nous avons fourni une formation en matière de SEA pour les nouvelles cohortes de projets régionaux et continué à offrir un soutien relatif à la SEA dans le cadre de tous les projets de recherche appliquée et les partenaires d'apprentissage régionaux.

Nous avons également maintenu l'accent sur l'échange des informations, des résultats et de l'apprentissage au moyen de stratégies de communication, de soutien et d'événements clés tels que le deuxième symposium annuel du KIX, qui s'est tenu en novembre 2021. Ces efforts nous ont permis de continuer à établir des relations avec les principales parties prenantes et d'accroître notre visibilité. Au total, le KIX a publié 23 [blogues](#) cette année, et le nombre de personnes utilisant le site Web du KIX a presque quadruplé, passant de 1 618 en 2021 à 6 234 en 2022.

Notre évaluation de mi-parcours a conclu que le KIX a fait des progrès significatifs, qu'il est apprécié par ses parties prenantes et qu'il est bien positionné en termes d'impact.

Les projets ont également bénéficié d'un soutien supplémentaire sous la forme d'ateliers destinés à leur fournir des outils en vue d'intégrer le changement d'échelle dans leurs plans et activités, ainsi que d'une boîte à outils et d'un guide de mise en œuvre à propos de l'égalité des genres et de l'inclusion (EGI). L'équipe du KIX a également organisé des réunions trimestrielles afin de faciliter l'échange de connaissances et d'expériences entre les quatre pôles régionaux.

L'évaluation à mi-parcours a conclu que le KIX a été géré efficacement et que l'approche de gestion adaptative du programme a également été efficace. Cette évaluation a également déterminé que le KIX a réalisé des progrès importants, qu'il est apprécié par ses parties prenantes et qu'il est bien positionné pour avoir des répercussions. Elle fait état de progrès importants en ce qui concerne les extrants et les résultats initiaux des projets de recherche appliquée et des pôles, malgré les retards et les difficultés engendrés par la pandémie. L'évaluation indique que le KIX fournit un service précieux aux parties prenantes de l'éducation dans les pays partenaires du GPE : 95 % des personnes représentant les pays ont indiqué qu'elles trouvaient les activités d'échange de connaissances utiles, ce qui démontre que les efforts de KIX sont alignés sur les priorités de nos partenaires nationaux.

Plus de 80 % des bénéficiaires de subventions du KIX considèrent que l'égalité des genres et l'inclusion sont très ou extrêmement importantes pour leur travail.

L'évaluation a révélé que tant les projets de recherche appliquée que les pôles régionaux ont intégré l'EGI comme thème et la reconnaissent comme une importante question transversale. Plus de 80 % des bénéficiaires de subventions estiment que l'EGI est « très pertinente » ou « extrêmement pertinente » pour leur travail. Cette année, nous avons constaté que l'égalité des genres, l'équité et l'inclusion étaient des thèmes de plus en plus abordés dans les produits de recherche et les événements d'apprentissage régionaux. Le pourcentage de femmes participant aux événements du KIX a également augmenté, passant de 24 % à 39 %, mais il demeure tout de même inférieur à la parité. Le KIX continuera à soutenir les projets et les pôles afin d'intégrer l'EGI dans leur travail.



1. Générer de nouvelles connaissances concernant l'innovation en innovation et sa mise à l'échelle

Les projets du KIX déterminent des approches prometteuses ou éprouvées afin de relever les défis du système éducatif définis à l'échelle régionale, et entreprennent des recherches appliquées pour adapter, mettre à l'essai et étudier comment leurs répercussions peuvent être mises à l'échelle. Les résultats émergents contribuent à la constitution d'une base de données probante au sujet de la manière de mettre à l'échelle efficacement les répercussions inhérentes aux innovations en matière d'éducation dans les contextes des pays à faible revenu et à revenu intermédiaire (PFR-PRI).

Les principaux défis en matière d'éducation ont été déterminés en 2019 et ont fait l'objet d'une nouvelle hiérarchisation régionale plus poussée en 2020, en consultation avec les gouvernements et les parties prenantes concernées au moyen des pôles. Dans toutes les régions, six thèmes centraux ont émergé pour la génération de connaissances du KIX : le développement professionnel du personnel enseignant, l'éducation de la petite enfance, l'égalité des genres, l'apprentissage, les enfants et les jeunes non scolarisés et l'utilisation des données. La pandémie de COVID-19 est également apparue comme un centre d'intérêt important pour les parties prenantes de l'éducation.

En juin de cette année, le KIX a lancé un appel à propositions axé sur l'apprentissage précoce en Afrique de l'Ouest, de l'Est et du Sud, avec le soutien de la Fondation LEGO. Cinq nouveaux projets concernant ce thème ont été lancés en février 2022, répondant aux priorités politiques communes des pays du Pôle Afrique 19 du KIX. Cela porte le portefeuille total du KIX à 41 projets de recherche appliquée avec des activités dans 53 pays, mises en œuvre par 95 établissements partenaires.

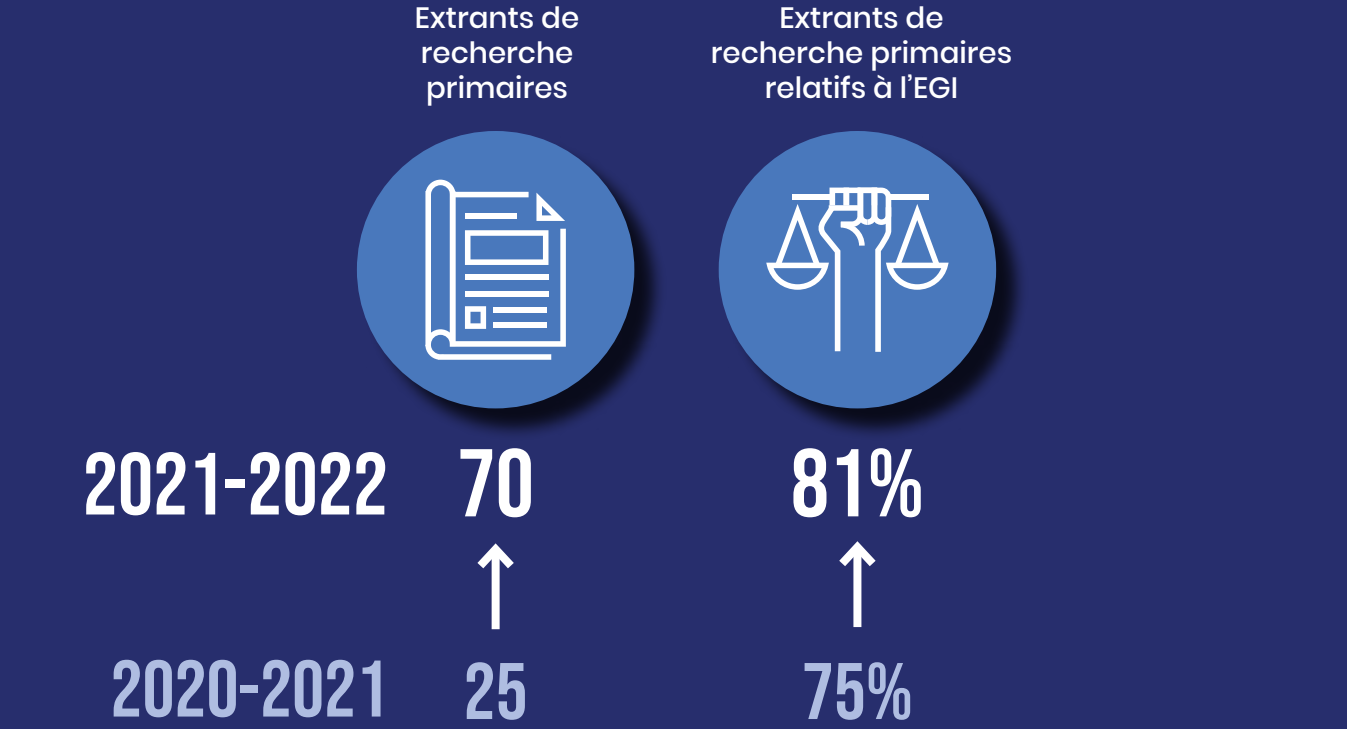
De nombreux projets de recherche appliquée commençant à arriver à maturité, nous avons constaté une forte augmentation d'extraits de la connaissance : les extraits de recherche primaire – tels que les études de portée, les analyses situationnelles et les rapports de synthèse – ont presque triplé l'année dernière, passant de 25 à 70. Parmi ceux-ci, 81 % étaient quelque peu ou fortement associés à l'égalité des genres, l'équité et l'inclusion. Des données probantes émergent à propos de tous les thèmes prioritaires déterminés avec les représentants des pays partenaires du GPE.

La mise à l'échelle des répercussions est un domaine important de la recherche soutenue par le KIX. En décembre 2021, le projet [ROSIE](#) (Research on scaling the impact of innovations in education) a publié [Scaling education innovations for impact in low – and middle-income countries during COVID](#) (en anglais seulement), un rapport reprenant les premières réflexions au sujet des thèmes émergents de 15 projets de recherche appliquée. Ses conclusions mettent en lumière l'importance – et la résilience – du personnel enseignant et des autres parties prenantes de l'éducation dans l'adaptation et la mise à l'échelle des innovations pendant la pandémie et au-delà. Il souligne, par exemple, comment la pandémie, malgré ses défis, a également présenté des occasions, telles que l'incitation à former des groupes d'apprentissage plus petits et la stimulation de l'utilisation créative de nouvelles pédagogies et technologies éducatives. Ce recours accru à la technologie a toutefois soulevé quelques problèmes en matière de capacité, car de nombreux élèves des milieux ruraux n'ont pas accès à Internet et le personnel enseignant ne possède pas les compétences requises pour l'enseignement en ligne. La pandémie de COVID-19 a également révélé l'importance de reconnaître que les championnes et champions et les alliés de l'intensification incluent non seulement les organismes bailleurs de fonds, les gouvernements et les partenaires de développement, mais aussi les bénévoles, les groupes communautaires et les familles. L'instauration de la confiance et de l'engagement avec ces derniers groupes demande du temps et de la flexibilité, mais l'effort est essentiel, car il peut potentiellement soutenir la mobilisation locale au-delà des changements de leadership politique. Enfin, le rapport souligne l'importance vitale du personnel enseignant en période de changement ou d'incertitude, et la valeur du soutien qu'il convient de leur apporter de manière à tenir compte de leurs propres besoins uniques et des besoins d'apprentissage de leurs élèves.

Le projet [Observatoire du KIX sur les réponses face à la COVID-19 dans les systèmes éducatifs en Afrique](#) – lancé en novembre 2020 – a produit cette année une série d'examen thématiques, basés sur les premiers résultats de ses recherches, afin d'aider les systèmes éducatifs en Afrique à mieux se préparer aux crises futures. Ces examens ont porté sur cinq thèmes clés liés aux systèmes éducatifs pendant la pandémie :

- [Le financement de l'éducation](#)
- [Le bien-être général des élèves](#)
- [La réouverture des écoles](#)
- [Formation et soutien du personnel enseignant](#)
- [Évaluation de l'apprentissage](#)

Progrès dans la production de connaissances et à l'égard de l'EGI



Thèmes clés concernant la production et de la mobilisation des connaissances du KIX



2. Mobiliser les connaissances pour renforcer les politiques et les pratiques en matière d'éducation

En plus de générer de nouvelles connaissances, le KIX met l'accent sur la mobilisation des connaissances afin de s'assurer que les données probantes et l'innovation sont utilisées et intégrées dans la politique et la planification du secteur de l'éducation. Les projets de recherche appliquée et les pôles régionaux ont accueilli un total de 421 événements de ce type cette année. Ils ont mis à jour leurs sites Web et ont produit et échangé des produits de connaissance conviviaux tels que des bulletins d'information, des enregistrements de webinaires, des résumés d'événements, des vidéos, des balados et des alertes d'actualité avec des ressources pertinentes pour les représentants des pays.

Les projets et les pôles ont tous deux largement dépassé leurs objectifs lorsqu'il s'agit d'organiser des événements et des réunions pour se mobiliser auprès des principales parties prenantes de l'éducation dans les pays du Sud. Les pôles régionaux ont accueilli 51 événements et réunions – contre seulement 33 initialement prévus – dont 55 % étaient liés à l'EGI. Les projets de recherche appliquée ont largement dépassé leur objectif de 86 événements et réunions, en accueillant un total de 370 événements, dont 58 % étaient plus ou moins ou fortement liés à l'EGI. L'établissement de relations et la mobilisation initiale des parties prenantes ont pris plus de temps que prévu, et la pandémie a nécessité plus de réunions – bien que plus courtes – que ce qui aurait été nécessaire dans le cadre d'événements en personne.

Ces réunions ont contribué à stimuler l'adoption de l'innovation pédagogique. De novembre 2021 à janvier 2022, par exemple, le Pôle [Afrique 21](#) a organisé une série de dialogues concernant les politiques nationales au [Sénégal](#), au [Bénin](#), au [Burkina Faso](#), au [Togo](#), et en [Guinée-Bissau](#). Ces dialogues ont réuni les principales parties prenantes de chaque pays, y compris les ministères de l'éducation, le personnel enseignant ainsi que les établissements de formation des maîtres, afin de travailler ensemble à l'élaboration de stratégies de diffusion et d'utilisation des innovations et des connaissances pédagogiques. Au Togo, ces dialogues ont débouché sur une stratégie, approuvée par l'ensemble des parties prenantes concernées, visant à intégrer les nouvelles connaissances et les innovations dans le système éducatif national. Au Burkina Faso, le ministère

de l'Éducation a déjà travaillé avec les parties prenantes de l'éducation pour sélectionner et analyser 11 innovations prometteuses qui pourraient être utilisées pour renforcer la politique et la planification nationales.

Cette année, le GPE a commencé à aider les pays à élaborer des contrats de partenariat. Ces conventions décrivent les priorités de transformation du système éducatif afin de guider l'utilisation des financements du GPE et de renforcer l'alignement au sein du gouvernement et avec les partenaires. [SUMMA](#), le partenaire d'apprentissage régional pour le Pôle [de la région ALC](#), a soutenu l'élaboration de la convention de partenariat du Salvador entre octobre 2021 et avril 2022, en collaboration avec le personnel du GPE et le groupe d'éducation local – un forum de parties prenantes collaboratives qui comprend des organisations de la société civile et des associations du personnel enseignant. SUMMA a soutenu ce processus en s'appuyant sur son expertise technique pour organiser des ateliers sur des thèmes prioritaires, et en tirant parti de la confiance qu'il avait établie avec le gouvernement pour agir en tant que partie modératrice neutre dans le cadre des discussions. Leur rôle dans le processus de développement de la convention de partenariat a été très apprécié par les personnes participantes et par le GPE; cela démontre comment les pôles régionaux du KIX peuvent soutenir ce processus dans d'autres pays.

L'évaluation à mi-parcours a permis de déterminer des cas spécifiques d'application des politiques, avec de multiples exemples d'utilisation de la recherche du KIX dans la politique et la planification à l'échelle nationale. Par exemple, le projet [Innovations en matière d'utilisation des données pour les systèmes d'information sur la gestion de l'éducation en Gambie, en Ouganda et au Togo](#) met en place une plateforme pour les systèmes d'information numériques nationaux au sujet de la santé afin d'inclure également les données des systèmes d'information sur la gestion de l'éducation (SIGE). Cela a ouvert de nouvelles possibilités d'interconnecter les données sur la santé et l'éducation, ce qui est très pertinent dans le contexte de la pandémie. En Ouganda, après que le projet a réalisé un essai couronné de succès de la communication par message texte (SMS) au sujet des données de surveillance de la COVID-19 dans les écoles de deux districts, le système a été adopté pour une mise à l'échelle sur le plan national, avec une mise en œuvre conjointe prévue par le ministère de l'Éducation et des Sports et le ministère de la Santé, avec des partenaires de l'éducation

et de la santé comme l'UNICEF et l'Organisation mondiale de la Santé. En décembre 2021, cette plateforme a été lancée en tant que système national officiel de signalement de la surveillance scolaire de la pandémie de COVID-19. Lorsque les écoles ougandaises ont rouvert en janvier 2022, après la plus longue période de fermeture des écoles causée par une pandémie dans le monde, la surveillance en milieu scolaire et les données nationales ont été visualisées sur le tableau de bord national du ministère de l'Éducation et des Sports.

Au début de l'année 2022, le ministère de l'Éducation et de la Formation (MOET) du Lesotho a agi sur la base des [données](#) issues du projet [Utiliser les données pour améliorer l'équité et l'inclusion dans l'éducation](#) qui ont montré que seuls 17 % des

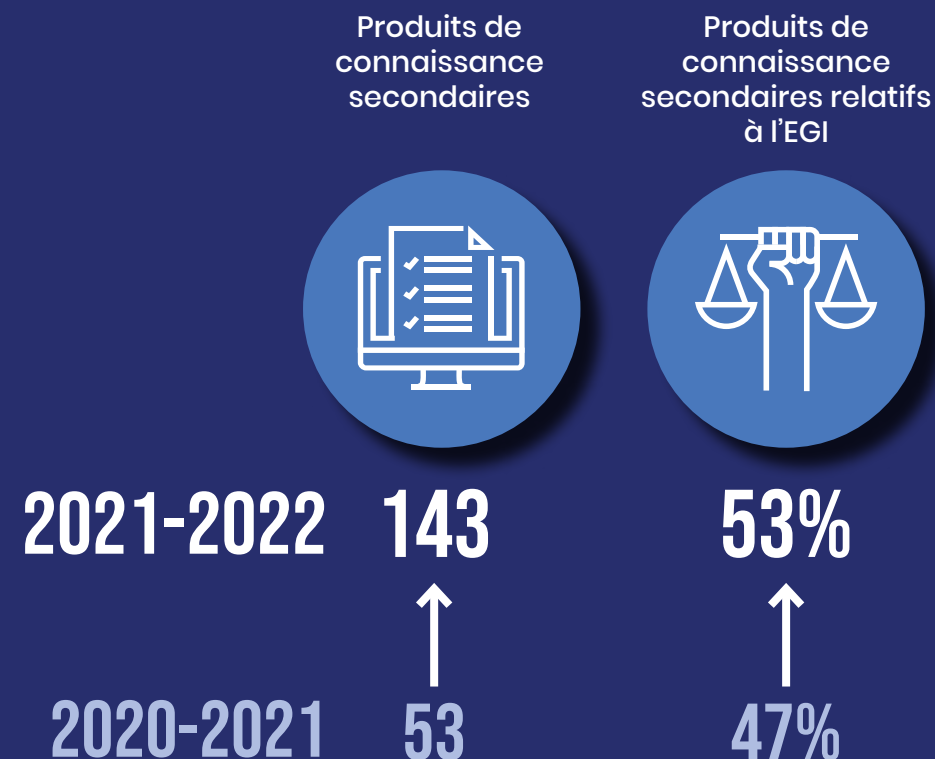
enfants de troisième année ont les compétences attendues en lecture et moins de 10 % en calcul. Le MOET renforce les compétences fondamentales des enfants en matière de lecture, d'écriture et de calcul en introduisant des modèles rigoureux, tels que l'enseignement au bon niveau, et la pédagogie structurée. Le ministère intègre en outre les résultats du projet dans une stratégie nationale globale pour la continuité de l'apprentissage, actuellement en cours d'élaboration.

Au total, les représentants de 69 pays partenaires du GPE se sont mobilisés avec le KIX cette année, et 55 de ces pays ont eu des niveaux de mobilisation modérés ou élevés.



Photo : GPE/Carine Durand

Progrès concernant les produits de mobilisation des connaissances et à l'égard de l'EGI



Progrès dans l'approbation par les parties prenantes de la recherche et des interventions du KIX



3. Renforcer les capacités à démultiplier les répercussions relatives aux innovations et à appliquer les données probantes

L'intégration des données probantes dans les politiques et les pratiques requiert les compétences et les outils adéquats. Le KIX soutient le renforcement des capacités des principales parties prenantes de diverses manières, notamment par des webinaires, des ateliers, des séries d'apprentissage, des séances de formation et des occasions de développement professionnel.

Notre évaluation à mi-parcours a ciblé le renforcement des capacités des personnes représentant les pays et des autres parties prenantes de l'éducation comme le type de soutien le plus efficace offert par le KIX. Plus de 50 % des résultats positifs signalés par les projets de recherche appliquée et les pôles régionaux concernent le renforcement des capacités. Les personnes représentant les pays interrogés ont indiqué qu'elles avaient une meilleure compréhension des solutions fondées sur des données probantes pour relever les défis de l'éducation dans leur pays et qu'elles se sentaient mieux armées pour proposer des améliorations dans les dialogues politiques. Les projets de recherche appliquée et les pôles régionaux ont tous deux réussi à organiser des événements de renforcement des capacités pour les acteurs de l'éducation dans les pays partenaires du GPE.

Par exemple, le [Pôle Europe, Asie et Pacifique](#) a organisé des [cycles d'apprentissage](#) qui ont renforcé la capacité de groupes de personnes représentant les pays en vue de mettre à l'échelle l'innovation, à promouvoir l'accès équitable à l'éducation grâce aux données géospatiales, et à intégrer les compétences du 21^e siècle dans les programmes scolaires. Ces cycles d'apprentissage pratiques et pertinents sur le plan politique offrent aux parties prenantes de l'éducation nationale des occasions uniques de travailler ensemble et d'apprendre d'autres groupes nationaux tout au long du cycle, dans le cadre d'un processus facilité par des spécialistes de divers pays. Chaque groupe de pays développe un produit pratique qui peut être mis en œuvre immédiatement dans son contexte. Le personnel du ministère de la Planification et du ministère de l'Éducation au Cambodge, par exemple, a amélioré ses connaissances et ses compétences en matière

d'analyse de données géospatiales. Le personnel a élaboré des cartes montrant quels districts ont de faibles performances et des taux d'abandon élevés pour les utiliser dans le cadre d'une révision à mi-parcours du plan stratégique d'éducation actuel de leur pays. Des groupes de 12 autres pays ont participé à ce même cycle d'apprentissage, combinant des données géographiques, démographiques et sur les systèmes éducatifs afin de comprendre les questions pertinentes pour leurs pays, telles que la gestion des risques de catastrophes pour les écoles, l'amélioration de la qualité de l'enseignement et la réduction des taux d'abandon et de redoublement.

Grâce à l'initiative [Relever le défi des données dans l'éducation du KIX](#) organisé par le [Pôle Afrique 19](#) entre septembre et novembre 2021, les personnes représentant des pays ont revu et mis à jour un outil d'évaluation des systèmes nationaux d'information sur la gestion de l'éducation. Elles ont également eu l'occasion de devenir des expertes régionales en matière de SIGE accréditées par l'Institut panafricain de l'éducation pour le développement (IPED) de l'Union africaine. Les personnes participantes représentant 14 ministères de l'éducation de la région ont ensuite utilisé l'outil pour évaluer leur propre SIGE national. Des personnes représentant la Gambie ont utilisé les nouvelles compétences acquises pour mener un examen exhaustif de leurs systèmes d'information sur la gestion de l'éducation à l'échelle nationale, régionale et scolaire. En conséquence, la Gambie a décentralisé son SIGE et désagrégé sa collecte de données pour donner une image plus claire de chaque élève.

En mars 2022, le projet [Stratégies visant à prévenir la violence sexuelle et sexospécifique et à favoriser l'équité dans les écoles rurales](#) a réuni du personnel enseignant d'établissements d'enseignement ruraux du Nicaragua pour renforcer leurs connaissances en matière de violence sexospécifique. Après avoir participé à ces activités, les enseignants et enseignants ont acquis une nouvelle compréhension de la violence sexospécifique et ont commencé à explorer les moyens d'aborder ce problème, notamment en adaptant le contenu des programmes scolaires.

CONTRIBUTIONS SÉLECTIONNÉES À LA MISE EN ŒUVRE DE LA RECHERCHE

Cette année, les résultats concernant la mobilisation des connaissances et le renforcement des capacités soutenus par le KIX sont visibles dans ces pays :

La Gambie

La Gambie a décentralisé son SIGE et désagrégé sa collecte de données après que des personnes représentant le ministère de l'Éducation ont utilisé les nouvelles compétences et connaissances acquises lors de l'initiative Relever le défi des données dans l'éducation du KIX organisée par le [Pôle Afrique 19](#) pour revoir leur SIGE à tous les niveaux.

El Salvador

Le [Pôle de la région ALC](#) a soutenu le développement du contrat de partenariat d'El Salvador pour souligner la transformation du système éducatif.

Le Nicaragua

Le personnel enseignant du Nicaragua étudie comment intégrer la violence sexospécifique dans le programme scolaire après avoir reçu une formation sur le sujet dans le cadre du projet [Stratégies visant à prévenir la violence sexuelle et sexospécifique et à favoriser l'équité dans les écoles rurales](#).

Le Burkina Faso

Suite à un dialogue sur la politique nationale organisé par le [Pôle Afrique 21](#), le ministère de l'Éducation du Burkina Faso a travaillé avec les parties prenantes de l'éducation pour sélectionner et analyser 11 innovations prometteuses qui pourraient être utilisées pour renforcer la politique et la planification nationales.

L'Ouganda

Le projet [Innovations en matière d'utilisation des données pour les systèmes d'information sur la gestion de l'éducation en Gambie, en Ouganda et au Togo](#) a permis de mettre à l'échelle une plateforme innovante reliant les systèmes d'information sur la santé et l'éducation dans les établissements d'enseignement en Ouganda.

Le Lesotho







Le ministère de l'Éducation et de la Formation du Lesotho a utilisé les résultats du projet [Utiliser les données pour améliorer l'équité et l'inclusion dans l'éducation](#) pour élaborer une stratégie nationale globale de continuité de l'apprentissage.

Le Cambodge

Des personnes représentant le ministère de la Planification du Cambodge ont acquis des compétences et des connaissances sur l'utilisation des données géospatiales pour améliorer l'accès équitable à l'éducation lors d'un cycle d'apprentissage organisé par le [Pôle Europe, Asie et Pacifique](#), et les ont utilisées pour effectuer une révision à mi-parcours du plan stratégique du secteur de l'éducation nationale.

Légende de la carte

Cette année, les résultats des projets soutenus par le KIX ont été mis en évidence.

-  **mobilisation des connaissances et**
-  **renforcement des capacités** peuvent être vus dans :
-  **le Pôle de la région ALC**
-  **le Pôle Europe, Asie et Pacifique**
-  **le Pôle Afrique 21**
-  **le Pôle Afrique 19**

THÈME PRINCIPAL : MOBILISER DE NOUVELLES CONNAISSANCES ET COMPÉTENCES POUR SOUTENIR LE DPE

La pandémie de COVID-19 – avec sa charge excessive sur le personnel enseignant, la perte critique d'apprentissage pour les élèves et la perturbation massive de systèmes éducatifs mal préparés – a révélé l'importance vitale du développement professionnel du personnel enseignant. L'évaluation à mi-parcours du KIX a révélé que, parmi les thèmes de recherche prioritaires, les personnes représentant les pays accordaient la plus grande importance à la recherche relative à l'enseignement et à l'apprentissage.

Nos contributions au renforcement du DPE illustrent également la manière dont les efforts déployés dans nos trois principaux domaines de résultats se rejoignent. La mobilisation des connaissances a été un élément central du travail du KIX relativement au DPE, avec 35 événements connexes. Les activités de renforcement des capacités ont impliqué 1 295 personnes de 22 pays membres du GPE. Le développement professionnel du personnel enseignant est un thème central de 12 projets de recherche appliquée, couvrant 31 pays et impliquant plus de 30 établissements de recherche. Bien qu'il soit encore tôt dans le cycle de recherche pour la plupart des projets, des résultats commencent à émerger au sujet des meilleures façons de mettre en œuvre des programmes innovants de formation et de soutien du personnel enseignant. Cet accent mis sur le DPE reflète la demande des pays partenaires du KIX en matière d'idées et de solutions susceptibles de renforcer l'enseignement au moyen de plans et de politiques de formation dont le besoin est urgent.

La recherche appliquée centrée sur le DPE couvre une gamme variée de sujets adaptés aux réalités locales, tels que :

- Le développement de compétences en matière d'innovation pour le personnel enseignant des écoles;
- l'utilisation de pédagogies mixtes, technologiquement appropriées, dans les zones rurales;
- l'exploration de divers modèles de soutien par les pairs, de tutorat et de mentorat.

Plusieurs projets du KIX élaborent des programmes de formation destinés au personnel enseignant, même en dehors du portefeuille de base du DPE. Par exemple, les projets sur la prévention de la violence sexospécifique, le secteur des STIM, l'enseignement à distance, l'apprentissage précoce et l'évaluation de l'apprentissage estiment tous le DPE comme un élément central de leur recherche. Les personnes responsables de ces projets élaborent des unités d'enseignement, des ressources et du matériel de formation sur des thèmes spécifiques, et renforcent les capacités grâce aux techniques des groupes de travail et aux modules de formation.

Grâce à leurs activités de mobilisation des connaissances, les projets de recherche appliquée du KIX commencent à influencer les discussions concernant les politiques publiques en matière de DPE, à renforcer les alliances avec les universités, les organismes de formation du personnel enseignant et les organismes internationaux, et à collaborer directement avec les gouvernements et les personnes responsables de prendre des décisions.

Le vaste secteur du DPE couvre une série de problèmes et de défis. Nous soulignons ici les premières conclusions et les premiers résultats concernant les sous-thèmes qui sont apparus comme des priorités clés dans notre portefeuille de DPE cette année.

Mise à l'échelle des modèles de DPE

Un groupe de projets vise à déterminer les moyens les plus efficaces de développer la formation du personnel enseignant, notamment en explorant le rôle des technologies numériques et des écoles de pédagogie. La question de savoir comment mettre à l'échelle la formation du personnel enseignant au-delà des écoles individuelles est cruciale. Quelles innovations en matière de DPE pourraient être mises à l'échelle de manière efficace et efficiente? Quelles conditions doivent être réunies pour que cela se produise? Comment soutenir le personnel enseignant en tant que partenaires dans cet effort, en reconnaissant leurs motivations et leurs défis?

Le projet [Enseignement au bon niveau](#) (TARL) vise à renforcer le soutien au personnel en Côte d'Ivoire, en Zambie et au Nigeria en augmentant l'efficacité du suivi et du mentorat, ainsi que la rentabilité de la mise à l'échelle. Les membres de l'équipe ont cerné des stratégies efficaces pour améliorer la mobilisation du personnel enseignant – en mettant en lumière les connaissances, les comportements, les attitudes et les compétences que le personnel enseignant doit développer pour que le projet soit mis à l'échelle avec succès.

Photo : GPE/Deepa Srikantaiah
Photo : GPE/Paul Martinez
Photo : GPE/Kelley Lynch



En août 2021, le [Pôle Afrique 19](#) et le projet TARI ont collaboré pour réunir des personnes représentant des pays dans le cadre d'un [webinaire](#) portant sur la mise à l'échelle des innovations dans l'enseignement et l'apprentissage. Les personnes représentant les pays ont fait remarquer à quel point les interactions et les idées étaient directement applicables à leur travail, et comment elles pouvaient s'inspirer des expériences d'autres pays. Les activités de mobilisation des connaissances telles que celle-ci offrent une occasion cruciale d'explorer, au moyen des pôles du KIX, comment une approche éprouvée pourrait fonctionner dans d'autres systèmes d'éducation publique.

Un autre projet, [Adaptation et mise à l'échelle d'approches de perfectionnement professionnel des enseignants au Ghana, au Honduras et en Ouzbékistan](#) (TPD@scale), étudie comment les technologies numériques relatives au DPE peuvent être utilisées pour accroître l'accès équitable à une formation de qualité. Ce projet réalise des essais sur le terrain pour adapter le modèle TPD@scale aux contextes nationaux uniques en renforçant les compétences numériques du personnel enseignant et en élargissant l'accès à un contenu en ligne adapté. Les personnes responsables de prendre des décisions des trois pays ont activement participé à TPD@scale et à ses conclusions. Par exemple, le Conseil national de l'enseignement du Ghana a adopté le modèle d'essai du projet et a utilisé les données recueillies sur la motivation du personnel enseignant pour rendre ses modèles plus attrayants pour ces derniers. En Ouzbékistan, les deux principales agences responsables du DPE – PIIMA et l'Institut Avloniy – se sont jointes aux activités du projet, établissant des stratégies possibles pour améliorer leurs modèles. Lors d'une réunion en décembre 2021, une personne agissant comme conseiller du président de l'Ouzbékistan a indiqué que le gouvernement avait l'intention d'utiliser le modèle TPD@scale pour renforcer le système éducatif national. Au Honduras, le projet contribue activement à la conception d'une nouvelle politique de développement du personnel enseignant au moyen du Conseil national de l'éducation. Ces exemples d'adoption de politiques ont aidé le projet à déterminer ce qui fonctionne le mieux pour mettre à l'essai les modèles de DPE dans les systèmes d'éducation publique afin de les reproduire à grande échelle dans d'autres pays.

Fournir un soutien par les pairs et un leadership à partir de la base

Un autre groupe de projets vise à générer des connaissances sur la manière dont de nouvelles approches de promotion et de valorisation du leadership au sein des écoles peuvent soutenir la

capacité d'innovation locale, le travail collaboratif et le mentorat par les pairs parmi le personnel enseignant et de direction des écoles.

Le projet [Des données qui parlent des approches de l'apprentissage par déviance positive](#) a généré de nouvelles données probantes indiquant que la présence de personnel enseignant dans les petites classes réduit l'écart d'apprentissage entre les filles et les garçons. Ces résultats ont inspiré la création du projet d'apprentissage des femmes aux postes de direction de l'UNICEF, qui vise à renforcer la qualité de l'éducation des filles en relevant les défis de la direction des écoles par les femmes.

En Amérique latine et aux Caraïbes, une réunion de travail a été organisée en 2021 avec les personnes dirigeant des syndicats de personnel enseignant des pays membres du KIX dans la région. L'événement – intitulé [Innovations pour le développement professionnel des enseignants : quel rôle les syndicats d'enseignants jouent-ils?](#) – a fourni un espace pour que des voix essentielles et souvent négligées puissent rejoindre le débat au sujet du DPE. Cela a également été l'occasion pour le projet TPD@scale de présenter ses recherches et ses premiers résultats. Depuis lors, les personnes dirigeant les syndicats ont pris une part active aux débats nationaux organisés par le [Pôle de la région ALC](#) en Guyane et en Dominique.

Améliorer le contenu des programmes d'enseignement pour le DPE

Le KIX a alloué certaines ressources pour tirer parti des occasions à court terme afin de mobiliser les connaissances pour améliorer la formation du personnel enseignant. Par exemple, [SUMMA](#), le partenaire d'apprentissage régional pour le [Pôle de la région ALC](#), soutient la University of the West Indies (UWI) dans l'amélioration de la qualité de la formation initiale du personnel enseignant dans les Caraïbes. L'UWI s'appuie sur les données probantes et les meilleures pratiques internationales afin de transformer ses diplômes d'associé et de licence en éducation en vue de promouvoir des compétences innovantes et des pratiques d'enseignement efficaces. Ces réformes bénéficieront à 2 750 enseignantes et enseignants au cours des dix prochaines années, soit 20 % du corps enseignant de la sous-région des Caraïbes orientales. En collaboration avec l'Education Endowment Foundation, ce projet rassemble également les principales parties prenantes de l'éducation de la région afin de mutualiser les connaissances au sujet de la réforme de la formation du personnel enseignant au moyen d'une série de [webinaires](#), de séminaires et d'ateliers.

Le développement de programmes pour la formation du personnel enseignant était un élément central des efforts de mobilisation des connaissances des pôles régionaux du KIX cette année. Entre juin et septembre 2021, le [Pôle Europe, Asie et Pacifique](#) a échangé des données probantes au sujet des modalités curriculaires efficaces pour la formation en cours d'emploi avec les responsables gouvernementaux participants dans son cycle d'apprentissage [Intégration des compétences du XXI^e siècle dans les programmes scolaires](#). Le [Pôle Afrique 21](#) a également organisé une série d'événements de renforcement des capacités et de mutualisation des connaissances portant sur le renouvellement des [compétences du personnel enseignant au 21^e siècle](#), l'assurance qualité de la [formation initiale du personnel enseignant](#) dans les pays d'Afrique subsaharienne, et la question du [recrutement et de la rétention](#) du personnel enseignant.

En juillet 2021, le Pôle [Afrique 19](#) a accueilli un [atelier](#) en vue de discuter des bonnes pratiques et des défis relatifs au développement professionnel continu du personnel enseignant dans le cadre des systèmes éducatifs basés sur les compétences. L'atelier a renforcé les capacités connexes de 31 parties prenantes de huit ministères de l'éducation et de groupes éducatifs locaux en Afrique de l'Ouest, de l'Est et du Sud.

La réponse du DPE face à la pandémie de COVID-19

La pandémie de COVID-19 a massivement perturbé l'enseignement primaire et secondaire. Aujourd'hui, les questions relatives à la réouverture des écoles et aux pertes d'apprentissage profondes sont au centre du débat. Une meilleure compréhension des exigences relatives au DPE aidera le personnel enseignant à « reconstruire en mieux » dans les systèmes éducatifs.

[La formation et le soutien du personnel enseignant en Afrique pendant la pandémie de COVID-19](#) a fait l'objet de l'une des cinq revues thématiques publiées cette année par l'Observatoire du KIX [sur les réponses à la COVID-19 dans les systèmes éducatifs africains](#). Le rapport synthétise les données probantes concernant les politiques et pratiques de formation et de soutien du personnel enseignant de 40 pays partenaires du GPE en Afrique subsaharienne pendant la pandémie, mettant en évidence les écarts entre les besoins du personnel enseignant et le soutien disponible. Le rapport souligne la nécessité de renforcer la capacité du

personnel enseignant à répondre aux besoins des élèves vulnérables et d'investir davantage dans la formation du personnel enseignant pour inverser les pertes d'apprentissage et construire des systèmes éducatifs plus résilients.

En Amérique latine et aux Caraïbes, les partenaires du KIX fournissent l'aperçu le plus complet de la formation et du soutien au personnel enseignant depuis le début de la pandémie. En 2021, les partenaires d'apprentissage régionaux du KIX, [SUMMA](#) et [l'Organisation des États de la Caraïbe orientale](#) ont mené une enquête régionale auprès de plus de 200 000 enseignantes et enseignants de 21 pays, dont tous les pays [du Pôle de la région ALC du KIX](#). Un rapport de politique sur les réponses relatives au DPE et à la pandémie de COVID-19 dans l'éducation sera présenté avec les résultats de l'enquête dans le cadre d'un effort important de mobilisation des connaissances sur les réponses et le rétablissement de l'apprentissage post-pandémique dans la région.

Le [Pôle de la région ALC](#) a également accueilli sa [première conférence internationale](#) sur le DPE dans le cadre de la pandémie de COVID-19 en avril 2021. La conférence a réuni des spécialistes et des parties prenantes de l'éducation à l'échelle régionale, dont le ministre de l'Éducation de Guyane, et a rassemblé plus de 700 personnes qui ont participé de manière virtuelle.

En Asie de l'Est, les personnes chargées du projet [L'enseignement à distance pour améliorer la qualité de l'éducation scolaire et l'accès à celle-ci au Kirghizstan, en Mongolie et au Tadjikistan](#) ont réalisé une présentation au sujet des [approches des réponses de l'éducation face à la pandémie de COVID-19](#) lors de la première [Conférence du KIX sur l'éducation, la politique et l'innovation \(EPIC\)](#) du [Pôle Europe, Asie et Pacifique](#) en octobre 2021. La présentation a mis en évidence la manière dont le projet a aidé le personnel enseignant des régions rurales du Kirghizstan à se mobiliser et à s'auto-organiser pour apprendre de nouvelles connaissances et acquérir des compétences technologiques. De cette manière, le Pôle Europe, Asie et Pacifique a créé une plateforme où les résultats émergents des projets de recherche appliquée pouvaient être présentés aux personnes responsables de prendre des décisions politiques et aux membres du personnel enseignant de toute la région, reliant ainsi les efforts de production de connaissances, de mobilisation des connaissances et de renforcement des capacités du KIX.

CE QUE NOUS AVONS APPRIS

La réalité évolutive de la pandémie de COVID-19 cette année a exigé que le KIX maintienne une approche adaptative de la gestion de programmes. En avril 2021, les pôles et les projets du KIX s'étaient pour la plupart bien adaptés à la production virtuelle de connaissances, au renforcement des capacités et à la mobilisation des connaissances, avec toutefois quelques limites importantes. La pandémie a entraîné des perturbations permanentes dans les systèmes éducatifs, ainsi que dans les projets de recherche sur le terrain et les déplacements du KIX, et a eu des répercussions sur le bien-être du personnel du KIX, des bénéficiaires de subventions et des autres personnes avec lesquelles nous travaillons. Certaines activités du projet ont été retardées. Les formats de réunion en ligne ont nécessité des événements plus fréquents et plus courts. Si la mobilisation en ligne peut être efficace pour atteindre un public plus large et impliquer les principales parties prenantes, il est moins efficace pour favoriser les liens profonds que les rassemblements en personne facilitent.

La mise en œuvre du programme a également été interrompue dans certains pays qui ont connu des conflits et des catastrophes naturelles, ce qui a interféré avec les projets de recherche sur le terrain et a rendu la participation aux pôles difficile, voire impossible. Dans quelques pays, des changements politiques importants ont nécessité le lancement de nouveaux efforts afin d'établir des relations et des stratégies de mobilisation des connaissances. La nature collective et comparative de nos projets multipays souffre lorsque la mise en œuvre devient difficile dans un ou plusieurs pays.

L'évaluation à mi-parcours a noté ce défi d'opérer dans des contextes divers et a observé que certains pays ont une mobilisation très limitée ou nulle à l'égard de leurs pôles, tandis que d'autres se mobilisent largement et demandent un soutien supplémentaire. L'évaluation a recommandé d'adapter les stratégies de mobilisation des plateformes aux circonstances uniques de chaque pays partenaire. En outre, bien que l'évaluation ait noté la portée importante des activités du KIX, elle a recommandé de cibler davantage nos efforts de mobilisation des connaissances afin de garantir des

liens solides avec les possibilités de dialogue politique et la prise de décision dans divers contextes.

Ces défis, ainsi que les domaines d'amélioration potentielle indiqués dans le système de suivi, évaluation et apprentissage (SEA) du KIX et dans notre évaluation à mi-parcours, ont permis de tirer des enseignements précieux. Lorsque le KIX a été initialement conçu, nous avions l'intention de bâtir nos efforts autour d'un petit groupe de parties prenantes nationales stratégiques qui se mobiliseraient dans les activités du KIX. Cependant, comme la programmation du KIX a débuté pendant la pandémie de COVID-19, la plupart des événements étaient virtuels et ont eu une portée beaucoup plus large que prévu. Maintenant que les restrictions liées à la pandémie ont commencé à s'assouplir et que les événements en personne sont davantage possibles, nous réfléchissons à ce que pourrait être un modèle de mobilisation plus hybride. Nous réfléchissons également à la manière d'équilibrer la valeur d'une participation ouverte – qui permet d'atteindre un large public virtuel – avec la nécessité d'établir des liens plus profonds avec un sous-ensemble clé de parties prenantes au centre des cercles d'élaboration des politiques pertinentes. Nous avons appris que, peu importe si les événements sont organisés de manière virtuelle ou en personne, les stratégies les plus efficaces pour approfondir la mobilisation et renforcer les capacités impliquent de multiples points de connexion. La création de communautés de pratique ou l'implication des mêmes parties prenantes dans des cycles d'apprentissage au cours de nombreux événements sont des exemples de la manière dont ces liens peuvent être renforcés.

Nous avons appris que les stratégies les plus efficaces pour approfondir l'engagement et renforcer les capacités impliquent de multiples points de connexion.

D'importantes observations concernant les types de recherche les plus pertinents et les plus utiles pour les pays partenaires sont également apparues cette année. La mise à l'échelle de l'innovation a été un axe important du KIX, et le projet ROSIE est prêt à apporter une contribution unique qui pourrait également s'appliquer à des projets au-delà du KIX. En ce qui concerne la [mise à l'échelle](#), nous avons appris que l'adaptation doit être un état d'esprit : les projets doivent

être réfléchis et flexibles, et prendre en compte l'adaptation comme une pratique continue et culturellement ancrée dès le début d'un processus de mise à l'échelle. Pour adapter efficacement une innovation, il est nécessaire de démontrer sa pertinence et son efficacité dans de nouveaux contextes et décider des éléments fondamentaux à préserver, à ajuster, à simplifier ou à laisser tomber. Il est également nécessaire de prêter attention aux facteurs qui ont une incidence sur leur qualité dans de nouveaux contextes. Enfin, il est essentiel d'impliquer les parties prenantes dès le début : plus elles font preuve d'adhésion et d'appropriation, plus les chances de succès de l'innovation sont grandes.

Outre les recherches pluriannuelles et multipays financées par le KIX, d'autres types de recherches se sont également avérés particulièrement utiles la dernière année. Par exemple, l'[Observatoire](#)

[du KIX sur la COVID-19](#) a démontré la valeur d'une recherche à réponse rapide, façonnée par l'évolution des priorités des responsables des politiques éducatives dans les pays du Sud. Une série d'études de moindre envergure financées par certains des pôles régionaux se sont également révélées particulièrement utiles pour les pays partenaires. Par exemple, le [Pôle de la région ALC](#) a développé un [ensemble d'examens de pays](#) dont les ministères indiquent qu'ils s'inspireront pour la planification future du secteur de l'éducation. Le [Pôle Europe, Asie et Pacifique](#) a produit une série d'[études de cas](#) sur la mise à l'échelle de l'innovation à partir de son premier cycle d'apprentissage. Les personnes représentant les pays s'efforcent maintenant de mobiliser cet apprentissage au sein de leur État.

Les enseignements tirés de l'évaluation à mi-parcours du KIX

Notre apprentissage s'appuie sur une mobilisation continue avec les pays partenaires au moyen des pôles régionaux du KIX et sur notre système de suivi, évaluation et apprentissage (SEA). L'évaluation indépendante à mi-parcours de cette année, menée par les spécialistes de Delivery Associates, a fourni des informations importantes pour renforcer le KIX. Leurs principales recommandations comprennent notamment les points suivants :

- **Exploiter et cibler les efforts pour maximiser les répercussions potentielles.**
 - ◇ Tirer parti du KIX dans la mission et les activités de transformation du système du GPE.
 - ◇ Renforcer les liens entre les principales composantes du programme, de manière que la mise en œuvre des enseignements tirés de la recherche soit plus claire.
 - ◇ Adapter le soutien aux pays en fonction de leur niveau de mobilisation dans les pôles afin de mieux soutenir les délégations très mobilisées.
 - ◇ Cerner les parties prenantes pertinentes pour participer aux activités du pôle.
- **Rationaliser certains aspects du programme pour en accroître l'efficacité.**
 - ◇ Simplifier la communication du KIX pour motiver, mobiliser et orienter les différentes parties prenantes; énoncer la vision, l'objectif et la proposition de valeur du programme de manière plus simple afin d'aider les parties prenantes à comprendre, à mutualiser et à établir des priorités.
 - ◇ Affiner le modèle de SEA pour maximiser son utilisation.

PROCHAINES PRIORITÉS

Pour l'avenir, le KIX répondra aux recommandations de l'évaluation à mi-parcours tout en poursuivant la mise en œuvre de sa stratégie quinquennale. Nous donnerons la priorité au soutien adaptatif des pôles régionaux et de nos projets de recherche appliquée, en soutenant leurs efforts afin de promouvoir l'adoption de politiques en mobilisant le nombre croissant de produits et de résultats générés. Nous synthétiserons les connaissances dans les domaines thématiques et continuerons à trouver des moyens de participer aux principaux événements et dialogues mondiaux.

Synthèse des connaissances

Une priorité essentielle de l'année prochaine sera de synthétiser les connaissances issues des projets de recherche appliquée portant sur des thèmes clés. Nous tirerons parti de ces connexions pour consolider les données probantes émergentes portant sur les solutions prometteuses et communiquer les résultats et les réalisations clés du programme avec la communauté élargie de la recherche en éducation. La synthèse des connaissances nous aidera également à déterminer les lacunes restantes en matière de connaissances afin d'informer les futures recherches sur l'éducation; elle permettra de tirer des leçons pour les crises futures sur la manière dont la recherche appliquée sur les systèmes éducatifs dans les pays du Sud peut être efficacement mise en œuvre pendant une pandémie.

Des stratégies diversifiées des pôles

Une partie de notre soutien sur mesure fourni aux pôles consistera à travailler avec eux pour adapter leurs stratégies de renforcement des capacités à la lumière du nombre croissant de demandes d'assistance technique qu'ils reçoivent et des différents niveaux de mobilisation des pays. Nous collaborerons également avec les pôles afin d'élaborer des stratégies de mobilisation qui reflètent le plus grand nombre et l'éventail des parties prenantes qui prennent régulièrement part aux activités des pôles, au-delà des personnes initialement désignées comme personnes représentant officiellement des pays.

Accroître la mobilisation des connaissances

Au fur et à mesure que des données probantes exploitables émergent de la recherche financée par le KIX, nous renforcerons les liens entre les projets de recherche appliquée et les pôles régionaux d'échange de connaissances afin de consolider la mobilisation avec les décideurs politiques et d'accroître les résultats clés. Notre réussite en matière de mobilisation des connaissances, d'intégration dans les débats politiques et d'appropriation par les pays repose sur la capacité des pôles régionaux à réunir les bonnes parties prenantes, en assurant la participation des gouvernements, des établissements d'enseignement, de la société civile et de la communauté de la recherche. Nous continuerons à soutenir cette mobilisation stratégique. Le renforcement de l'écosystème national du KIX dans les pays partenaires du GPE sera essentiel, notamment en mettant davantage l'accent sur le soutien aux dialogues nationaux dans les pays africains.

Maintenir et renforcer les principes de la gestion adaptative

Alors que nous ajustons nos plateformes, outils et mécanismes de soutien afin de répondre aux besoins, priorités et capacités spécifiques des partenaires d'apprentissage régionaux et des projets de recherche appliquée, nous simplifierons et rationaliserons nos communications et notre plateforme de SEA. Nous continuerons à adapter notre soutien aux pôles et aux projets à différentes phases de leur cycle de vie, y compris les projets d'apprentissage précoce lancés au début de 2022.

Tirer parti du KIX dans le cadre des priorités stratégiques du GPE et du CRDI

Au cours de l'année à venir, nous adapterons nos stratégies en vue de renforcer les priorités stratégiques du [GPE](#) et du [CRDI](#). Nous nous appuierons sur l'expérience du KIX en matière de mobilisation avec les partenaires nationaux pour aider le GPE à mobiliser la transformation des systèmes dirigée par les pays. Nous continuerons également à mutualiser les données probantes et l'expérience du KIX pour façonner les priorités de la division Éducation et sciences du CRDI.

L'année prochaine, les conseils du GPE et du CRDI examineront l'évaluation à mi-parcours et décideront si le KIX doit être prolongé. Si tel est le cas, la définition de stratégies à plus long terme deviendra également une priorité.



Photo : GPE/Kelley Lynch

ANNEXE I : RÉSUMÉ FINANCIER

L’approbation du KIX en 2019 s’est accompagnée d’une étape financière importante : tous les fonds de recherche devaient être alloués avant le 30 juin 2021. Cette étape a été franchie, le dernier des projets régionaux ayant été affecté en juin. En outre, le KIX a lancé un appel à propositions supplémentaire avec le financement du GPE par la Fondation LEGO, ce qui a permis d’allouer cinq millions de dollars à des projets sur l’apprentissage précoce au cours des premiers mois de 2022.

En termes de dépenses, le KIX a gagné du terrain l’année dernière. En 2020-2021, le KIX a été sous-utilisé relativement à un certain nombre de lignes budgétaires. Cette année, les dépenses ont rattrapé leur retard et ont été très légèrement supérieures au budget (3 %).

La catégorie la plus importante du budget du KIX, le mécanisme de financement de la recherche appliquée, a dépassé le budget de 5 % pour la période. Les dépenses relatives aux projets ont augmenté, en particulier celles des projets régionaux, qui ont rattrapé leur retard par rapport à l’année précédente. Les paiements initiaux aux projets d’apprentissage précoce ont également dépassé le budget prévu. Les projections ont été faites avant le lancement de l’appel à propositions. Une fois les projets sélectionnés, le CRDI a établi un calendrier des paiements en fonction des plans réels des projets et des évaluations des risques institutionnels. Cela a entraîné l’affectation d’un montant global un peu plus élevé.

Les autres écarts comprennent des coûts de maintenance supplémentaire pour la plateforme numérique, et une baisse des coûts directs de gestion de programmes en raison de la vacance de postes et de l’absence de déplacements, en raison de la pandémie de COVID-19.

USD (\$)	BUDGET	AFFECTATIONS RÉELLES	ÉCART
ACTIVITÉS DE PROGRAMME			
1. Mécanisme d’échange de connaissances			
Partenaires d’apprentissage régionaux	2 047 926	2 051 172	-3 246
2. Mécanisme de financement			
Subventions mondiales	6 286 015	6 012 621	273 394
Subventions régionales	6 915 063	7 618 253	-703 190
Subventions pour l’apprentissage précoce	899 756	1 249 448	-349 692
Recherche sur la mise à l’échelle	615 319	631 529	-16 210
3. Activités de soutien			
Activités de programme*	416 236	409 592	6644
Fonds OAM**	553 048	514 270	38 778
Plateforme numérique	162 784	186 207	-23 423
AUDIT EXTERNE	18 984	12 287	6697
GESTION DE PROGRAMMES			
1. Coûts directs	1 966 410	1 739 573	226 837
2. Coûts indirects (7 %)	1 391 708	1 429 747	-38 039
DÉPENSES TOTALES	21 273 248	21 854 699	-581 451

* Les activités du programme comprennent le suivi, l’apprentissage, l’évaluation, la communication et la mobilisation.
** Fonds de soutien à la gestion adaptative et aux possibilités.



Photo : GPE/Arlene Bax
Photo : GPE/Kelley Lynch

