

RAPPORT DE  
SYNTHÈSE DU  
GPE KIX

Le Partage de connaissances et d'innovations du Partenariat mondial pour l'éducation

# SYSTÈMES DE DONNÉES SUR L'ÉDUCATION ET UTILISATION DES DONNÉES SYNTHÈSE DE LA RECHERCHE

**GPE KIX**  
CONNAISSANCES INNOVATION ÉCHANGES

 IDRC · CRDI  
Canada

DONNÉES

Diffusé en vertu de la licence d'attribution non commerciale de Creative Commons 4.0 (CC BY-NC). <https://creativecommons.org/licenses/by-nc/4.0/deed.fr>



Les personnes ayant l'intention de faire un usage commercial doivent [communiquer avec nous](#) pour obtenir une autorisation formelle, en détaillant le matériel qu'elles souhaitent utiliser et en décrivant l'usage qu'elles comptent en faire.

**Citation recommandée :** Centre de recherches pour le développement international. 2024. *Systèmes de données sur l'éducation et utilisation des données : Une synthèse de la recherche*. Ottawa, Canada.

### À propos du CRDI

En tant que partenaire dans les efforts du Canada en matière d'affaires étrangères et de développement, le Centre de recherches pour le développement international (CRDI) appuie et finance la recherche et l'innovation au sein et aux côtés des régions en développement afin de favoriser le changement mondial. Le CRDI investit dans des recherches de grande qualité, mobilise les connaissances auprès des chercheuses et chercheurs ainsi qu'auprès des décisionnaires afin d'en accroître l'adoption et l'utilisation, et mobilise ses alliances mondiales pour bâtir un monde plus durable et davantage inclusif. Visitez le site [crdi.ca](http://crdi.ca).

### À propos du GPE

Le Partenariat mondial pour l'éducation (GPE) est le plus grand fonds mondial consacré exclusivement à la transformation de l'éducation dans les pays à faible revenu, ainsi qu'un partenariat unique et multipartites. Pour en savoir plus, consultez le site du GPE : [globalpartnership.org/fr](http://globalpartnership.org/fr).

### À propos du GPE KIX

Le programme Partage de connaissances et d'innovations du Partenariat mondial pour l'éducation (GPE KIX) est une initiative conjointe du GPE et du CRDI qui vise à soutenir les pays partenaires afin qu'ils disposent et utilisent les données probantes et l'innovation dont ils ont besoin pour accélérer l'accès, les résultats d'apprentissage et l'égalité des genres grâce à des systèmes éducatifs équitables, inclusifs et résilients, adaptés au XXI<sup>e</sup> siècle.

### À propos du présent rapport

Ce rapport de synthèse est l'un des cinq commandés par le GPE KIX pour consolider les données probantes et les enseignements tirés des projets de recherche appliquée financés au cours de la première phase du programme, de 2019 à 2024. Ces projets multipartites se sont concentrés sur les principaux défis auxquels sont confrontés les systèmes éducatifs dans l'ensemble des pays du Sud et ont permis de recueillir des données probantes, de renforcer les capacités et de transformer les connaissances en politiques ainsi qu'en pratiques. Les rapports de cette série traitent de cinq thèmes prioritaires déterminés par les parties prenantes de l'éducation nationale : les systèmes de données et l'utilisation des données; l'éducation de la petite enfance; l'égalité des genres, l'équité et l'inclusion; les enfants et les jeunes non scolarisés et le perfectionnement professionnel du personnel enseignant.

### Remerciements

Ce rapport a été préparé par Angela Arnott (rédactrice en chef), George Bester, Alpha Bah et Fofana Mohamed au nom du GPE KIX. L'équipe de recherche aimerait remercier Joy Nafungo, administratrice de programme principale au CRDI, les bénéficiaires de subventions du GPE KIX et les nombreuses personnes-ressources de pays qui ont contribué à cette étude par leurs réflexions et leurs idées. Le rapport a été révisé par Sophie D'Aoust et Hamidou Boukary du CRDI, puis édité par Lesley Cameron.

**Pour plus d'informations :** [www.gpekix.org/fr](http://www.gpekix.org/fr)

# ACRONYMES

<b>ADAPT</b>	Adaptation de l'évaluation aux politiques et à l'apprentissage
<b>ALiVE</b>	Évaluation des compétences et des valeurs de la vie courante en Afrique de l'Est
<b>AOC</b>	Afrique de l'Ouest et du Centre
<b>CdP</b>	Communauté de pratique
<b>CIES</b>	Comparative and International Education Conference
<b>CRDI</b>	Centre de recherches pour le développement international
<b>DHIS2</b>	Système d'information sanitaire de district
<b>EC</b>	Évaluation citoyenne
<b>EGI</b>	Égalité des genres, équité et inclusion
<b>EMNV</b>	Enquête sur la mesure du niveau de vie
<b>GESCI</b>	Global e-Schools and Communities Initiative
<b>GPE</b>	Partenariat mondial pour l'éducation
<b>HISP</b>	Programme des systèmes d'information sanitaire
<b>IA</b>	Intelligence artificielle
<b>ICAN</b>	Évaluation commune internationale de la numératie
<b>IIEP-UNESCO</b>	Institut international de planification de l'éducation de l'UNESCO
<b>ISAP</b>	Institut de statistique pour l'Asie et le Pacifique
<b>LL</b>	Logiciel libre
<b>MEFP</b>	Ministère de l'Éducation et de la Formation professionnelle
<b>MES</b>	Ministère de l'Éducation et des Sports
<b>MICS</b>	Enquête en grappes à indicateurs multiples

<b>MUSD</b>	District scolaire unifié de Morongo
<b>NCDC</b>	Centre national d'élaboration de programmes d'études
<b>ODD</b>	Objectif de développement durable
<b>PAL</b>	People's Action for Learning
<b>PAL-ELANA</b>	Outil PAL (du réseau People's Action Learning) – Évaluation de la langue et de la littératie et de la numératie de la petite enfance (ELANA, de l'anglais Early Language et Literacy and Numeracy Assessment)
<b>Région EMAP</b>	Europe de l'Est, Moyen-Orient et Afrique du Nord, Asie et Pacifique
<b>RELI</b>	Initiative régionale pour l'éducation et l'apprentissage
<b>SIGE</b>	Systèmes d'information sur la gestion de l'éducation
<b>TIE</b>	Institut tanzanien de l'éducation
<b>UKFIET</b>	Forum sur l'éducation et le développement au Royaume-Uni
<b>UNEB</b>	Commission nationale des examens de l'Ouganda
<b>Will</b>	Le leadership des femmes dans les apprentissages
<b>ZIE</b>	Institut d'éducation de Zanzibar

# TABLE DES MATIÈRES

Résumé.....	1
<b>1. Introduction.....</b>	<b>7</b>
1.1 L'évolution mondiale des systèmes d'information sur la gestion de l'éducation (SIGE) .....	7
1.2 Les projets.....	9
1.3 À propos du présent rapport.....	16
<b>2. Analyse de la littérature scientifique concernant les principaux défis et priorités relatifs aux systèmes de données et à l'utilisation des données.....</b>	<b>17</b>
2.1 Thème 1 : Intégration d'ensembles de données et utilisation de données issues de sources multiples pour éclairer les politiques et la planification.....	17
2.2 Thème 2 : Renforcement des capacités d'analyse, d'interprétation et d'utilisation des données pour la prise de décisions.....	19
2.3 Thème 3 : Utilisation des données pour améliorer l'égalité des genres, l'équité et l'inclusion (EGI).....	21
2.4 Thème 4 : Durabilité et mise à l'échelle des systèmes de données et de l'utilisation des données.....	23
<b>3. Résultats des systèmes de données et des innovations en matière d'utilisation des données pour améliorer une éducation de qualité équitable.....</b>	<b>26</b>
3.1 Thème 1 : Intégration d'ensembles de données et utilisation de données issues de sources multiples pour éclairer les politiques et la planification .....	26
3.2 Thème 2 : Renforcement des capacités d'analyse, d'interprétation et d'utilisation des données pour la prise de décisions.....	32
3.3 Thème 3 : Utilisation des données pour améliorer l'égalité des genres, l'équité et l'inclusion (EGI).....	37

3.4	Thème 4 : Durabilité et mise à l'échelle des systèmes de données et utilisation des données.....	39
3.4.1	Mise à l'échelle des efforts dans les projets de recherche appliquée, en date de 2024 .....	40
3.4.2	Stratégies de mise à l'échelle qui ont favorisé l'adoption et la durabilité .....	44
3.4.3	Principaux défis à relever pour la mise à l'échelle.....	49
3.4.4	Leçons apprises pour la mise à l'échelle efficace des systèmes de données.....	51
<b>4.</b>	<b>Recommandations relatives à l'efficacité des systèmes de données et à leur utilisation.....</b>	<b>55</b>
<b>5.</b>	<b>Conclusion.....</b>	<b>59</b>
	<b>Bibliographie.....</b>	<b>62</b>
<b>6.</b>	<b>Annexe : Résumés des projets.....</b>	<b>70</b>
6.1	Les données doivent parler (Data Must Speak) sur les approches modèles positives en matière d'apprentissage.....	70
6.2	Utiliser les données pour améliorer l'équité et l'inclusion dans l'éducation (MICS-EAGLE) .....	74
6.3	Évaluation à l'échelle commune de l'apprentissage précoce et fondamental des mathématiques dans les pays du Sud (Évaluation à l'échelle commune) .....	77
6.4	Adaptation de l'évaluation dans les politiques et l'apprentissage (ADAPT) : Les compétences du 21 <sup>e</sup> siècle chez les adolescents .....	80
6.5	Innovations en matière d'utilisation des données pour les systèmes d'information sur la gestion de l'éducation en Gambie, en Ouganda et au Togo (Innovations en matière d'utilisation des données pour les SIGE).....	83

# RÉSUMÉ

Entre 2020 et 2024, le programme Partage de connaissances et d'innovations du Partenariat mondial pour l'éducation (GPE KIX), une initiative conjointe avec le Centre de recherches pour le développement international (CRDI) du Canada, a soutenu cinq projets de recherche visant à mettre à l'essai, à évaluer et à élaborer des stratégies pour mettre à l'échelle les systèmes de données et l'utilisation des données dans l'éducation afin d'améliorer les résultats d'apprentissage, l'équité et la prise de décisions fondées sur des données probantes. Ensemble, les projets concernent 11 partenaires et 44 pays. Voici ces projets :

- [Les données doivent parler \(Data Must Speak\) sur les approches modèles positives en matière d'apprentissage](#) (Data Must Speak)
- [Utiliser les données pour améliorer l'équité et l'inclusion dans l'éducation](#) (MICS-EAGLE)
- [Évaluation à l'échelle commune de l'apprentissage précoce et fondamental des mathématiques dans les pays du Sud](#) (Évaluation à l'échelle commune)
- [Adaptation de l'évaluation dans les politiques et l'apprentissage \(ADAPT\) : Les compétences du 21<sup>e</sup> siècle chez les adolescents au Kenya, en Ouganda et en Tanzanie](#) (ADAPT)
- [Innovations en matière d'utilisation des données pour les systèmes d'information sur la gestion de l'éducation en Gambie, en Ouganda et au Togo](#) (Innovations en matière d'utilisation des données pour les SIGE)

Ces projets ont évalué les innovations conçues afin d'améliorer la production de données, renforcer l'utilisation des données et tirer parti des données pour améliorer la prise de décisions et l'élaboration de politiques fondées sur des données probantes, tout en améliorant l'égalité des genres, l'équité et l'inclusion (EGI).

Ce rapport synthétise les résultats des cinq projets et détermine à la fois les leçons généralisables et les points d'intérêt plus particuliers, en situant les contributions particulières de la recherche ancrée dans des ensembles de connaissances plus larges. Il participe également à éclairer les débats régionaux et mondiaux sur l'éducation en mettant en évidence les leçons apprises et les recommandations qui peuvent aider les efforts futurs pour mettre à l'échelle les innovations relatives aux données.

## **Thèmes et résultats clés portant sur les systèmes de données et l'utilisation des données pour améliorer une éducation de qualité équitable**

**1. Intégration d'ensembles de données et utilisation de données issues de sources multiples pour éclairer les politiques et la planification** : L'un des thèmes centraux du rapport est l'intégration et l'utilisation de données issues de sources multiples, y compris les données d'évaluation des apprentissages, pour éclairer les politiques et la prise de décisions. À l'échelle internationale, le secteur de l'éducation s'oriente de plus en plus vers la prise de décisions fondées sur des données probantes, c'est-à-dire l'utilisation des données pour aider à façonner les politiques et à orienter les interventions. Toutefois, bien que de nombreuses données soient facilement disponibles au moyen d'évaluations nationales et d'autres sources, de nombreux pays n'utilisent pas ces renseignements efficacement.

Comprendre comment intégrer des ensembles de données et créer des cultures et des outils institutionnels pour faciliter l'utilisation des données dans les processus politiques et de planification était un objectif central de la recherche du GPE KIX. Les projets ont produit et analysé des données pour la prise de décisions ou ont appuyé l'intégration de données issues de sources multiples, y compris des données administratives, des évaluations de l'apprentissage et d'autres données du système d'éducation, ainsi que des données provenant d'autres secteurs et enquêtes auprès des ménages. La recherche a exploré les défis ainsi que les possibilités de continuer à le faire sur une base continue.

Par exemple, les initiatives de recherche Évaluation à l'échelle commune et ADAPT ont été les pionnières de l'utilisation d'évaluations citoyennes (EC) pour fournir des données simples et exploitables portant sur l'apprentissage de base des enfants. Ces projets ont permis aux communautés et aux gouvernements de prendre des décisions éclairées fondées sur des données d'apprentissage en temps réel qui les aideront à combler les lacunes en littératie et en numératie de base. Cependant, l'application des données d'évaluation dans le cadre de politiques nationales qui touchent directement les pratiques en classe comporte ses défis.

**2. Renforcement des capacités d'analyse, d'interprétation et d'utilisation des données pour la prise de décisions** : Un autre thème central de ce rapport est la capacité des ministères de l'Éducation d'analyser et d'utiliser les données efficacement. De nombreux ministères sont aux prises avec des difficultés en raison d'un manque de personnel qualifié, de départements de données sous-financés ou encore de priorités concurrentes. Par conséquent, même lorsque des données précieuses sont disponibles, elles ne sont souvent pas utilisées à leur plein potentiel ou encore ne sont pas utilisées du tout.

Les cinq projets dont il est question dans le présent rapport offraient de multiples types de renforcement des capacités dans divers domaines, y compris la conception, la mise en œuvre ainsi que l'application des données probantes. Ils ont examiné la capacité d'adapter les approches aux contextes et priorités nationaux, ont appuyé le développement des capacités techniques chez les parties prenantes nationales et ont impliqué les décisionnaires dans la cocréation d'aspects de la recherche et l'étude des possibilités d'intégration dans les systèmes nationaux existants. Les équipes des projets ont collaboré avec diverses personnes expertes, ont intégré les parties prenantes nationales dans des réseaux de soutien par les pairs et ont facilité la collaboration intersectorielle au sein des pays.

L'initiative de recherche Data Must Speak, par exemple, offre une approche novatrice de renforcement des capacités en indiquant les écoles qui affichent un très haut rendement dans les milieux dotés de faibles ressources et en analysant les facteurs qui contribuent à leur succès. Cette approche aide les ministères et les parties prenantes de l'éducation à comprendre l'importance des politiques axées sur les données et le soutien au renforcement des capacités internes pour leur analyse.

**3. Utilisation des données pour promouvoir l'égalité des genres, l'équité et l'inclusion** : Les systèmes de données jouent un rôle essentiel dans la promotion de l'équité et de l'inclusion dans l'éducation, en particulier pour les groupes marginalisés comme les filles, les enfants en situation de handicap et les enfants dans les zones de conflit. Ce rapport souligne comment le manque de données détaillées et désagrégées rend souvent les enfants les plus vulnérables relativement invisibles au sein des discussions politiques. Il souligne l'importance de travailler avec des sources de données externes – par exemple, les ministères de la Santé et de la Protection sociale – afin de mieux comprendre les facteurs socio-économiques qui influent sur les résultats scolaires.

Des projets comme l'initiative de recherche MICS-EAGLE (enquête en grappes à indicateurs multiples [MICS, de l'anglais Multiple Indicator Cluster Survey] pour l'analyse de l'éducation pour l'apprentissage et l'équité à l'échelle mondiale [EAGLE, de l'anglais Education Analysis for Global Learning and Equity], d'où l'acronyme MICS-EAGLE) fournissent de nouvelles perspectives sur l'intersection du genre, du handicap et de l'éducation en intégrant les données des enquêtes auprès des ménages. L'initiative de recherche MICS-EAGLE a notamment permis aux gouvernements de suivre les indicateurs clés de l'Objectif de développement durable 4 des Nations Unies (ODD 4) et a fourni des outils pour aider les parties prenantes de l'éducation à mieux comprendre et à résoudre les inégalités dans l'éducation.

#### **4. Durabilité et mise à l'échelle des systèmes de données et utilisation des données :**

La mise à l'échelle efficace des systèmes de données nécessite des solutions à la fois modulaires et adaptables qui peuvent être maintenues avec une expertise locale. Un défi majeur dans les pays partenaires du GPE a été la durabilité des systèmes d'information sur la gestion de l'éducation (SIGE) qui impliquent des solutions coûteuses et dépendantes des fournisseurs que seules les personnes ayant des compétences techniques spécialisées sont en mesure de maintenir. Les cinq projets du GPE KIX discutés dans le cadre de ce rapport ont utilisé une variété de stratégies pour mettre à l'échelle les innovations en matière de systèmes de données. Par exemple, le projet Innovations en matière d'utilisation des données pour les SIGE a fourni une plateforme en libre accès et personnalisable qui permet aux pays de créer des systèmes de données qu'il est possible de mettre à l'échelle. Ce modèle a été déployé avec succès en Gambie, au Togo et en Ouganda et constitue un exemple de la façon dont des systèmes de données décentralisés en temps réel peuvent être adaptés aux contextes locaux et intégrés dans les stratégies nationales d'éducation. Le succès de ces systèmes souligne aussi l'importance de renforcer les capacités techniques internes et de veiller à ce que les systèmes de données soient adaptables à l'évolution des besoins éducatifs.

Les projets du GPE KIX ont trouvé les stratégies suivantes utiles et efficaces pour la mise à l'échelle et le maintien des innovations en matière de données :

- Favoriser l'harmonisation et la mobilisation des parties prenantes.
- Adapter les innovations aux exigences éducatives particulières des pays et assurer l'adaptabilité des systèmes de données et des outils d'évaluation pour les reproduire dans différents pays.
- Communiquer la crédibilité des pratiques de la recherche, de ses données et des autres pratiques éprouvées.
- Faciliter le renforcement des capacités des parties prenantes locales et nationales afin de mettre en œuvre des systèmes de données et analyser, interpréter et utiliser les données.
- Mobiliser les connaissances portant sur les innovations en matière de données.
- Établir des partenariats avec des universités et d'autres organisations réputées pour élargir les connaissances collectives et offrir ainsi des programmes de formation à la maîtrise et au doctorat.

## Recommandations relatives à l'efficacité des systèmes de données et leur utilisation

Les recommandations suivantes ont été formulées dans le cadre des cinq projets de recherche :

**1. Faciliter l'intégration des ensembles de données et l'utilisation de données issues de sources multiples pour éclairer les politiques et la planification :** Il est essentiel de confirmer que les systèmes de données peuvent s'intégrer facilement aux systèmes de données internes, fournir aux ministères des directives et des méthodologies claires pour l'utilisation des données issues de sources multiples dans l'élaboration des politiques. Il est aussi essentiel d'intégrer l'utilisation des données dans la planification nationale pour s'assurer que les données éclairent la prise de décisions. De plus, encourager les ministères à élaborer et à utiliser des typologies d'écoles fondées sur les résultats de la recherche peut aider à déterminer les facteurs qui contribuent à l'efficacité de l'école, permettant ainsi des interventions ciblées pour améliorer les résultats scolaires. La promotion de l'adoption d'outils d'évaluation normalisés mis au point par les approches relatives à l'évaluation citoyenne au sein des ministères peut améliorer la fiabilité et la comparabilité des évaluations éducatives entre les pays.

**2. Renforcer les capacités à tous les échelons :** Le renforcement des capacités devrait être une priorité à tous les échelons, du personnel du département des données techniques à la haute direction. Les ministères ont besoin de programmes de formation dédiés ainsi que d'un soutien technique continu pour améliorer la littératie des données, les compétences en analyse et la capacité d'intégrer les données dans la prise de décisions stratégiques. Les principales stratégies de renforcement des capacités comprennent la promotion de la collaboration entre différents secteurs, comme l'éducation, la santé et le bien-être social, afin de fournir des renseignements plus complets et multidimensionnels portant sur les besoins des élèves.

**3. Mettre l'accent sur l'égalité des genres, l'équité et l'inclusion (EGI) :** L'EGI devrait être au cœur de tous les efforts de collecte de données. Les parties prenantes devraient donc mettre délibérément l'accent sur la ventilation des données par genre, statut de handicap, statut socio-économique et emplacement géographique afin de s'assurer qu'aucun enfant n'est laissé pour compte. Il est nécessaire de mettre à l'échelle les efforts de collecte de données pour inclure des renseignements plus granulaires portant sur les groupes marginalisés et d'utiliser un système de données qui conserve des dossiers individuels sur les élèves ainsi que des registres relatifs à l'effectif scolaire. Les gouvernements doivent mieux utiliser les enquêtes auprès des ménages, les bases de données publiques externes et les outils d'évaluation novateurs pour repérer et éliminer les disparités dans l'accès et la qualité de l'éducation.

**4. Adopter des systèmes de données en libre accès qu'il est possible de mettre à l'échelle** : Si l'on veut que les innovations relatives aux données soient adoptées et mises à l'échelle, les ministères de l'Éducation doivent être mobilisés dès les premiers stades de leur développement. Ils doivent voir la valeur de ces systèmes non seulement en tant qu'outils technologiques, mais aussi en tant qu'aspects intégraux inhérents à leurs processus d'élaboration des politiques. Pour surmonter les défis des systèmes de données coûteux et dépendants des fournisseurs, les gouvernements devraient adopter des plateformes modulaires en libre accès comme le Système d'information sanitaire de district pour l'éducation (DHIS2), qui peuvent être personnalisées et mises à l'échelle pour répondre aux besoins nationaux. De tels systèmes permettent aux gouvernements de recueillir et d'utiliser des données en temps réel, ce qui les rend ainsi plus réactifs face aux défis émergents. Les initiatives locales en matière de renforcement des capacités sont essentielles pour assurer la maintenance et la mise à l'échelle de ces systèmes au fil du temps.

Soutenir les progrès dans les systèmes de données sur l'éducation nécessite néanmoins de la patience, de la souplesse et des gains rapides. Les parties prenantes qui font la promotion de l'innovation dans les systèmes de données sont souvent confrontées à une résistance ou encore à des obstacles politiques ou institutionnels, mais la promotion de la propriété commune, de la confiance et de la compréhension de l'écosystème dans son ensemble peut aider à surmonter ces défis. Il est essentiel d'appuyer les ministères au moyen de stratégies de gestion du changement et de se concentrer sur l'obtention de réussites à court terme, et ce, afin de maintenir l'élan vers l'évolution des politiques à long terme.

Ce rapport de synthèse portant sur les projets du GPE KIX illustre le potentiel important des systèmes de données améliorés pour transformer les résultats scolaires. En renforçant la capacité de collecte, d'analyse et d'utilisation des données, les pays peuvent ainsi créer des systèmes éducatifs plus équitables, inclusifs et qui affichent un meilleur rendement, en plus d'être mieux outillés pour relever les défis du 21<sup>e</sup> siècle. Ces innovations nécessitent toutefois des investissements soutenus en termes de technologies et de ressources humaines, ainsi qu'une solide collaboration entre les gouvernements, les partenaires de développement et les communautés locales. Les leçons tirées de ces projets offrent une voie pour mettre à l'échelle de bons modèles d'utilisation des données et s'assurer que les systèmes éducatifs sont résilients, inclusifs et axés sur des données probantes.

# 1. INTRODUCTION

Le programme Partage de connaissances et d'innovations du Partenariat mondial pour l'éducation (GPE KIX) est une initiative conjointe du GPE et du Centre de recherches pour le développement international (CRDI) qui vise à soutenir les pays partenaires afin qu'ils disposent et utilisent les données probantes et l'innovation dont ils ont besoin pour accélérer l'accès, les résultats d'apprentissage et l'égalité des genres grâce à des systèmes éducatifs équitables, inclusifs et résilients, adaptés au 21<sup>e</sup> siècle.

Au cours de sa première phase, de 2020 à 2024, le GPE KIX a financé quelque 41 projets de recherche appliquée axés sur les principaux défis auxquels sont confrontés les systèmes éducatifs dans l'ensemble des pays du Sud. Ces projets ont permis d'obtenir des données probantes adaptées à la demande et au contexte portant sur un large éventail de programmes éducatifs novateurs, de renforcer les capacités des parties prenantes de l'éducation et d'intégrer les connaissances dans les politiques et les pratiques. Les projets de recherche étaient participatifs et appliqués, impliquant les personnes qui utilisent la recherche tout au long du processus, des communautés et des parents, des membres du personnel enseignant et des chefs d'établissement, des responsables de l'éducation à l'échelle du district et à l'échelle nationale, ainsi que d'autres parties prenantes, le cas échéant. Ces projets de recherche ont été entrepris par une série d'universités, de groupes de réflexion, de réseaux et d'ONG.

Ce document est l'un des cinq rapports de synthèse commandés par le GPE KIX pour consolider les données probantes et les enseignements tirés de ces projets en fonction des thèmes prioritaires déterminés par les parties prenantes de l'éducation nationale : systèmes de données et utilisation des données; éducation de la petite enfance; égalité des genres, équité et inclusion (EGI); perfectionnement professionnel du personnel enseignant; et enfants et jeunes non scolarisés.

## 1.1 L'évolution mondiale des systèmes d'information sur la gestion de l'éducation (SIGE)

La capacité de recueillir des données et de les utiliser pour surveiller les systèmes et prendre des décisions basées sur des informations solides plus rapidement a profité à une grande variété de secteurs à travers le monde. Dans le secteur de l'éducation, par exemple, les données peuvent aider les parties prenantes de l'éducation à prendre des mesures plus opportunes pour ajuster les programmes en fonction des besoins ou des préférences comme le montrent les données, aider les élèves dans le besoin et allouer plus de ressources aux systèmes efficaces. À l'échelle internationale, on appuie de plus en plus l'examen des systèmes d'information sur la gestion de l'éducation (SIGE) existants – « des systèmes pour la collecte, l'intégration,

le traitement, la maintenance et la diffusion de données et d'informations à l'appui de la prise de décisions, de l'analyse et de la formulation des politiques, de la planification, du suivi et de la gestion à tous les échelons d'un système éducatif<sup>1</sup> ». Des modifications apportées à ces systèmes aideraient non seulement à la prise de décisions pratiques, mais soutiendraient également les efforts des gouvernements nationaux pour améliorer l'accès, l'équité et les stratégies pour mesurer l'apprentissage des élèves<sup>2</sup>. Essentiellement, les changements proposés visent à transformer les systèmes actuels, qui fournissent un portrait statique et ponctuel des statistiques sur les intrants de l'éducation, en un système plus dynamique fondé sur les données d'évaluation des apprentissages et axé sur l'analyse des données et les mécanismes d'alerte précoce.

Le nouveau modèle, piloté par des modèles de gestion de l'information du secteur privé et appelé SIGE 2.0, favoriserait les systèmes axés sur les personnes utilisatrices et les services. Il mobiliserait à la fois les nouvelles parties prenantes – par exemple, les communautés, les conseils scolaires, les responsables de district – et les parties prenantes existantes pour qu'elles utilisent les données fournies dans un format utilisable en temps quasi réel afin d'appuyer la prise de décisions fondées sur des données probantes.

Les pays partenaires du GPE sont confrontés à une série d'enjeux qui pourraient les empêcher d'adopter ce nouveau type de SIGE : par exemple, un manque de ressources et de capacités techniques, des difficultés à concurrencer des organisations privées pour le personnel technique, une faible littératie relative aux données, ainsi que des sources de données fragmentées. Un obstacle important est le faible niveau de confiance dans la qualité et la mise à jour rapide des données; cela conduit à une utilisation incohérente de l'information à tous les échelons du système d'éducation<sup>3</sup>. De nombreux efforts visant à concevoir des systèmes Web à l'échelle du secteur offrant toutes les fonctionnalités attendues du modèle SIGE 2.0 se sont avérés non durables. Cela indique qu'il faut repenser les nouvelles composantes et les processus du SIGE 2.0<sup>4</sup>. En outre, le changement mondial en cours dans les priorités en matière de données sur l'éducation, entraîné par les indicateurs de l'Objectif de développement durable 4 (ODD 4) des Nations Unies, fait qu'il est encore plus nécessaire d'avoir des discussions créatives et fréquentes sur les nouvelles façons de recueillir, d'analyser, de diffuser et d'utiliser les données sur l'éducation. Ce besoin est au cœur des discussions entre les communautés de pratique (CdP) sur l'échange de connaissances concernant l'innovation dans les données, les systèmes de données et l'utilisation des données.

---

<sup>1</sup> UNESCO, 2008.

<sup>2</sup> Le passage du simple comptage des intrants éducatifs à la mesure des résultats éducatifs a été un moteur de l'évolution du SIGE au cours des dernières années.

<sup>3</sup> UNESCO, 2022.

<sup>4</sup> UNESCO, 2020a.

## 1.2 Les projets

Cette synthèse analyse cinq projets de recherche du GPE KIX qui ont été mis en œuvre entre 2020 et 2024 et axés sur les systèmes de données et les innovations en matière d'utilisation des données. Ensemble, les projets concernent 11 partenaires et 44 pays. Les projets (et leurs titres abrégés) étaient les suivants :

- [Les données doivent parler \(Data Must Speak\) sur les approches modèles positives en matière d'apprentissage](#) (Data Must Speak)
- [Utiliser les données pour améliorer l'équité et l'inclusion dans l'éducation](#) (MICS-EAGLE)
- [Évaluation à l'échelle commune de l'apprentissage précoce et fondamental des mathématiques dans les pays du Sud](#) (Évaluation à l'échelle commune)
- [Adaptation de l'évaluation dans les politiques et l'apprentissage \(ADAPT\) : Les compétences du 21<sup>e</sup> siècle chez les adolescents au Kenya, en Ouganda et en Tanzanie](#) (ADAPT)
- [Innovations en matière d'utilisation des données pour les systèmes d'information sur la gestion de l'éducation en Gambie, en Ouganda et au Togo](#) (Innovations en matière d'utilisation des données pour les SIGE)

Le tableau 1 indique les noms des organismes de mise en œuvre et des pays cibles, ainsi que l'objectif principal de chaque projet et les innovations qu'il a mises à l'essai ou évaluées. De plus amples détails portant sur les objectifs et les stratégies des projets se trouvent en annexe.

**Tableau 1.** Vue d'ensemble de cinq projets de systèmes de données et d'utilisation des données du GPE KIX

Forme abrégée du projet (tel qu'elle est utilisée dans le présent rapport)	Organismes de mise en œuvre	Objectif principal du projet et les innovations mises à l'essai ou évaluées
<p><b>Data Must Speak</b></p> <p>Burkina Faso, Éthiopie, Ghana, Madagascar, Népal, Niger, République démocratique populaire lao, Togo, Zambie</p>	<p>Bureau mondial de recherche Innocenti de l'UNICEF</p>	<p>Ce projet visait à soutenir la production, l'analyse et l'utilisation de données éducatives améliorées basées sur l'approche modèle positive en matière d'apprentissage dans les pays partenaires du GPE et pour la communauté internationale plus large des parties prenantes de l'éducation.</p> <p>Il visait plus précisément à adapter et à mettre à l'échelle une initiative concernant l'utilisation des données dans le secteur de l'éducation qui a déjà fait ses preuves et qui est dirigée par l'UNICEF, soit l'initiative de recherche Data Must Speak. La recherche a intégré le concept de modèles positifs en matière d'apprentissage – c'est-à-dire la façon dont certaines écoles obtiennent de meilleurs résultats que d'autres, même lorsque leurs contextes sont semblables – et a examiné la façon dont l'approche modèle positive peut être mise à profit pour faire progresser les résultats d'apprentissage à tous les échelons en utilisant les données disponibles dans un système d'éducation particulier.</p>

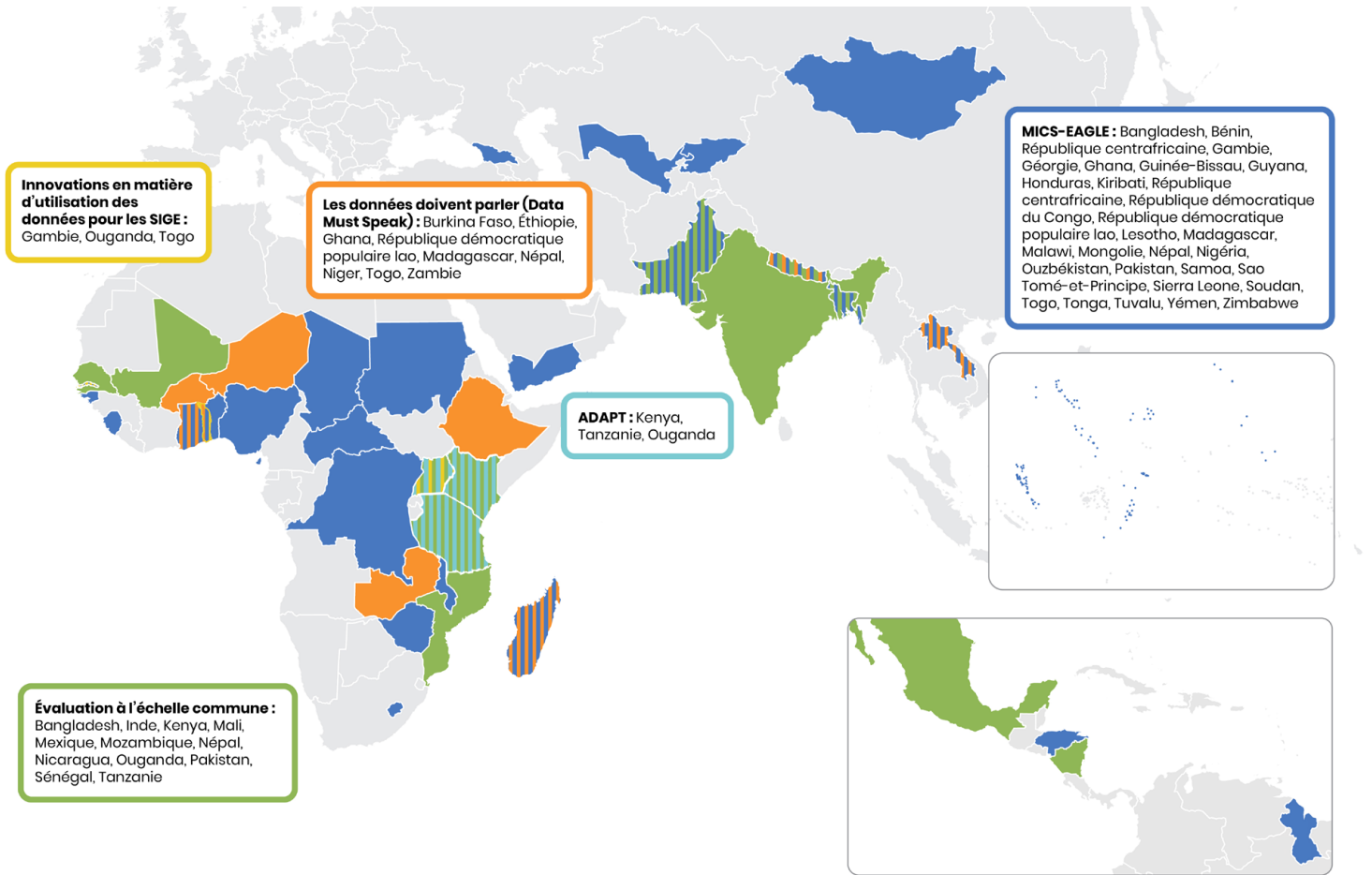
Forme abrégée du projet (tel qu'elle est utilisée dans le présent rapport)	Organismes de mise en œuvre	Objectif principal du projet et les innovations mises à l'essai ou évaluées
<p><b>MICS-EAGLE</b></p> <p>Bangladesh, Bénin, Gambie, Géorgie, Ghana, Guinée-Bissau, Guyane, Honduras, Kiribati, Lesotho, Madagascar, Malawi, Mongolie, Népal, Nigéria, Ouzbékistan, Pakistan, République centrafricaine, République démocratique du Congo, République démocratique populaire lao, République kirghize, Samoa, Sao Tomé-et-Principe, Sierra Leone, Soudan, Tchad, Togo, Tonga, Tuvalu, Yémen, Zimbabwe</p>	<p>UNICEF</p>	<p>Ce projet s'appuyait sur une initiative de recherche éprouvée appelée l'enquête en grappes à indicateurs multiples (MICS, de l'anglais Multiple Indicator Cluster Survey) pour l'analyse de l'éducation pour l'apprentissage et l'équité à l'échelle mondiale (EAGLE, de l'anglais Education Analysis for Global Learning and Equity), d'où l'acronyme MICS-EAGLE, qui a été pilotée au Laos, en Sierra Leone et au Suriname en 2018.</p> <p>L'objectif est de déterminer si une version adaptée de l'initiative de recherche MICS-EAGLE peut améliorer l'analyse de l'équité et de la qualité dans 31 pays en développement, et dans quelle mesure la marginalisation de certains groupes particuliers nuit à leur accès à l'éducation, à leurs résultats scolaires et à leur progression dans l'éducation à l'échelle nationale, régionale et mondiale.</p> <p>Le projet visait à générer de nouvelles connaissances en utilisant les données de l'enquête MICS 6 et en mobilisant les principales parties prenantes du secteur de l'éducation dans l'analyse dans le but pratique de créer des politiques efficaces qui amélioreront l'équité et élargiront les possibilités d'éducation.</p>

Forme abrégée du projet (tel qu'elle est utilisée dans le présent rapport)	Organismes de mise en œuvre	Objectif principal du projet et les innovations mises à l'essai ou évaluées
<p><b>Évaluation à l'échelle commune</b></p> <p>Bangladesh, Inde, Kenya, Mali, Mexique, Mozambique, Népal, Nicaragua, Pakistan, Sénégal, Tanzanie, Ouganda</p>	<p>Le réseau People's Action for Learning (PAL)</p> <p>Pratham</p> <p>Australian Council for Educational Research</p>	<p>Ce projet a permis d'élaborer l'outil PAL (du réseau People's Action Learning) – Évaluation de la langue et de la littératie et de la numératie de la petite enfance (ELANA, de l'anglais Early Language et Literacy and Numeracy Assessment). L'outil ELANA s'est appuyé sur l'Évaluation commune internationale de la numératie (ICAN) du réseau PAL qui est conçue pour évaluer, rendre compte et fournir des données pertinentes pour la communauté et l'école que les parents ou les personnes responsables des enfants et les communautés peuvent facilement comprendre. En 2019, l'ICAN a été mise en œuvre dans un district rural de 12 pays. L'initiative de recherche Évaluation à l'échelle commune a soutenu l'élargissement de l'outil d'un district à trois districts dans 12 pays d'Afrique et d'Asie. Elle a également permis d'élargir la portée de l'outil pour inclure des compétences de base en mathématiques dans le but de produire des données sur les compétences précoces en mathématiques au sein d'une population marginalisée qui pourraient être à la fois comprises à l'échelle communautaire et utilisées comme données comparables à l'échelle internationale.</p>

Forme abrégée du projet (tel qu'elle est utilisée dans le présent rapport)	Organismes de mise en œuvre	Objectif principal du projet et les innovations mises à l'essai ou évaluées
<p><b>ADAPT</b></p> <p>Kenya, Tanzanie, Ouganda</p>	<p>Global e-Schools and Communities Initiative (GESCI)</p> <p>Collège d'éducation et d'études externes de l'Université Makerere</p> <p>Université de Notre-Dame</p>	<p>Ce projet s'est appuyé sur les leçons tirées d'un modèle d'évaluation des apprentissages appelé l'outil Évaluation des compétences et des valeurs de la vie courante en Afrique de l'Est (ALiVE). Ce modèle se concentre sur l'objectif à long terme d'aider les systèmes éducatifs à évaluer les compétences essentielles du 21<sup>e</sup> siècle et à utiliser les données d'évaluation pour améliorer les programmes d'études. ALiVE est un outil simple, rigoureux, facile à utiliser et abordable qui peut être utilisé à l'échelle nationale dans les contextes d'éducation formelle et non formelle.</p> <p>Le projet a pour objectif la mise en place d'un système de gestion des données robuste pour intégrer les mesures de l'outil ALiVE relatives aux compétences du 21<sup>e</sup> siècle à des démarches nationales visant à développer ou à améliorer les programmes et les pratiques au Kenya, en Tanzanie et en Ouganda.</p>

Forme abrégée du projet (tel qu'elle est utilisée dans le présent rapport)	Organismes de mise en œuvre	Objectif principal du projet et les innovations mises à l'essai ou évaluées
<p><b>Innovations en matière d'utilisation des données pour les SIGE</b></p> <p>Gambie, Togo, Ouganda</p>	<p>L'Université d'Oslo en partenariat avec ses organisations techniques régionales, sous le nom de Programme des systèmes d'information sanitaire (HISP, de l'anglais Health Information Systems Programme)</p> <p>Institut de statistique de l'UNESCO (ISU)</p> <p>Save the Children Uganda</p>	<p>Ce projet s'appuie sur des décennies de travail avec une plateforme numérique couronnée de succès et innovante appelée le Système d'information sanitaire de district (DHIS2) menée dans le secteur de la santé par le Programme des systèmes d'information sanitaire (HISP) de l'Université d'Oslo. Avec le soutien du GPE KIX, l'Université d'Oslo a cherché à adapter le système DHIS2 pour améliorer les SIGE en Gambie, au Togo et en Ouganda afin de remédier au manque de SIGE clés en main qui peuvent être utilisés de manière durable et mis à l'échelle. S'appuyant sur les enseignements tirés dans ces trois pays, le projet répond aux nouvelles demandes de l'Eswatini, du Mozambique, du Sénégal et de la Sierra Leone pour améliorer la prise de décisions basée sur les données, y compris l'opérationnalisation des indicateurs relatifs à l'égalité des genres et à l'inclusion à l'échelle des districts et des écoles dans les sept pays.</p>

**Figure 1.** Pays dans lesquels les projets de recherche du GPE KIX ont été réalisés



### 1.3 À propos du présent rapport

Le présent rapport présente les résultats des cinq projets de recherche en ce qui a trait à quatre thèmes clés tirés de la littérature scientifique portant sur l'intégration des ensembles de données et l'utilisation de données issues de sources multiples pour éclairer les politiques et la planification; le renforcement des capacités d'analyse, d'interprétation et d'utilisation des données pour la prise de décisions; l'utilisation des données pour améliorer l'EGI en matière d'éducation; et la mise à l'échelle des systèmes de données et l'utilisation des données. Les données probantes détaillées issues des projets individuels se trouvent dans les principaux extraits de recherche dont la référence est indiquée dans la bibliographie.

Les personnes qui ont écrit ce rapport ont utilisé une approche participative pour leur permettre d'évaluer les résultats et les résultats des projets en termes de grands thèmes relatifs aux systèmes de données sur l'éducation et à l'utilisation.

Ces personnes ont d'abord mené des sondages en ligne auprès des bénéficiaires des subventions du GPE KIX. Elles ont ensuite tenu des groupes de discussion et des entretiens en ligne avec les bénéficiaires, examiné les documents et les rapports produits par les équipes des projets et tiré des idées fournies par le CRDI.

La première étape du processus de synthèse consistait à résumer les innovations en fonction de leurs répercussions particulières (voir Annexe : Résumés des projets). Ces résumés de projets ont été rédigés en étroite collaboration avec les bénéficiaires de subventions du GPE KIX. Par la suite, les résultats préliminaires ont été communiqués aux décisionnaires et aux professionnelles et professionnels des pays dans le cadre de diverses instances. Le public principal comprenait les personnes déléguées nationales et les groupes d'éducation des centres régionaux du GPE KIX. Les webinaires et les forums en ligne étaient les principales plateformes sur lesquelles les résultats ont été communiqués et discutés. À l'occasion, les bénéficiaires d'une subvention du GPE KIX et l'équipe de recherche ont présenté ensemble les innovations et les résultats. Ces événements de présentation comprenaient le Symposium continental du KIX sur la recherche en éducation en Afrique et des réunions de l'Union africaine en 2023, ainsi que plusieurs webinaires du Pôle Afrique 19 du KIX et du Pôle Europe de l'Est, Moyen-Orient et Afrique du Nord, Asie et Pacifique du KIX (Pôle EMAP du KIX). Dans l'ensemble, des événements comme ceux-ci ont accru la visibilité des projets et élargi ainsi la capacité des équipes de projet à recueillir des commentaires.

## 2. ANALYSE DE LA LITTÉRATURE SCIENTIFIQUE CONCERNANT LES PRINCIPAUX DÉFIS ET PRIORITÉS RELATIFS AUX SYSTÈMES DE DONNÉES ET À L'UTILISATION DES DONNÉES

Cette revue de la littérature scientifique couvre les quatre domaines thématiques relatifs aux principaux défis et priorités en matière de données, d'utilisation des données et de systèmes de données dans la majorité des pays partenaires du GPE. Elle fournit un contexte pour les contributions des résultats des projets du GPE KIX, décrits à la section 3.

### 2.1 Thème 1 : Intégration d'ensembles de données et utilisation de données issues de sources multiples pour éclairer les politiques et la planification

Les données représentent une composante essentielle d'une éducation de qualité équitable et inclusive, mais la littérature démontre que dans de nombreux pays, elles font défaut ou ne sont pas pleinement intégrées dans l'ensemble du système éducatif. Par exemple, les données, y compris les évaluations de l'apprentissage, ne sont pas toujours liées dans le SIGE plus large, ce qui limite la capacité d'une personne utilisatrice à exploiter le SIGE pour éclairer les politiques et la planification en matière d'éducation. L'intégration au SIGE de données produites à l'extérieur peut en fin de compte aider à améliorer les résultats d'apprentissage pour tous les élèves. En plus de faciliter la gestion, la mutualisation et l'utilisation efficaces des données, lorsque les sources de données sont intégrées, les unités du SIGE et d'autres départements et fonctions, comme la planification, les politiques, la formation du personnel enseignant, le genre, l'inclusion sociale, l'enregistrement des faits d'état civil et la santé, doivent collaborer, ce qui favorise une approche plus holistique et des résultats plus complets.

Les gouvernements du monde entier s'appuient depuis des décennies sur les examens nationaux de fin de cycle scolaire pour mesurer le rendement de leur système éducatif. Certains pays – par exemple, le Kenya – comparent les résultats des écoles ou des régions aux examens les uns par rapport aux autres, mais cela ne constitue pas une pratique courante. Dans la plupart des cas, les élèves obtiennent leurs résultats, bien que les moyennes des examens scolaires soient parfois publiées.

Le Programme de développement durable à l'horizon 2030 des Nations Unies comprend un engagement à fournir une éducation de qualité inclusive et équitable à tous les échelons. Depuis le lancement de ce programme, la pratique

consistant à comparer les acquis scolaires entre les pays est devenue plus courante. On encourage désormais les pays à entreprendre des évaluations de l'apprentissage basées sur des échantillons conformément à l'indicateur 4.1.1 de l'ODD 4, qui souligne l'importance de suivre les niveaux de compétence des enfants et des jeunes en lecture et en mathématiques, ce qui permet de s'assurer que les progrès sont mesurés et harmonisés avec les cibles mondiales de l'éducation. Des outils de mesure robustes, y compris des évaluations nationales, régionales et internationales, sont essentiels afin d'évaluer les réalisations des systèmes éducatifs nationaux et de permettre aux pays de comparer le rendement de leurs systèmes en termes de production d'élèves qui affichent de bons résultats en termes de littératie et de numératie.

Cependant, même dans les pays partenaires du GPE qui ont adopté de tels outils d'évaluation, dont certains analysent le rendement des élèves par type d'école, lieu et genre, et parfois par profil de personnel enseignant, les données sont rarement utilisées pour éclairer les approches en matière d'enseignement et d'apprentissage en classe ou les changements dans le programme d'études ou les stratégies et occasions de perfectionnement professionnel du personnel enseignant.

Dans l'ensemble, les données d'apprentissage sont rares et, lorsqu'elles existent, les gouvernements n'exploitent pas tout leur potentiel dans le cadre de la prise de décisions fondées sur des données probantes. Par exemple, moins d'un tiers des 76 pays partenaires du GPE ont communiqué des données pour une mesure d'apprentissage particulière, par niveau et par année au cours des cinq dernières années jusqu'en 2021; moins de la moitié d'entre eux avaient des données qui faisaient le suivi de la lecture au primaire en 2016-2021; et seulement 10 d'entre eux disposaient de données sur les compétences en lecture et en mathématiques à la fin du premier cycle du secondaire<sup>5</sup>.

Bien que l'apprentissage soit au cœur des programmes mondiaux en matière d'éducation, moins d'un quart des pays d'Afrique ont fourni des données relatives à l'ODD 4.1 depuis 2014. Ces données révèlent que seulement un tiers des élèves de ces pays atteignent les niveaux de compétence minimum en lecture précoce. Cet enjeu est plus prononcé à la fin de l'enseignement primaire : seul un enfant sur quatre a des compétences de base en lecture ou en mathématiques à ce stade<sup>6</sup>.

La rareté des données dans de nombreux ministères découle du manque de personnel et du sous-financement des départements de données et est aggravée par le recours à des systèmes axés sur les taux de scolarisation et les intrants plutôt

---

<sup>5</sup> Partenariat mondial pour l'éducation (GPE), 2023b.

<sup>6</sup> GPE, 2023b.

que sur la tâche plus complexe de mesurer la qualité de l'éducation et les résultats des élèves. La plupart des systèmes ne suivent les données qu'à une échelle agrégée, et non à l'échelle de l'enfant; ils se concentrent sur « l'enfant moyen »<sup>7</sup>. Il est donc difficile d'évaluer si le secteur de l'éducation prête attention aux enfants les plus vulnérables ou encore s'il utilise les interventions appropriées pour les atteindre. La pandémie de COVID-19 a davantage mis en évidence les défis persistants de l'évaluation en éducation, soulignant la lente évolution des pratiques qui sont restées essentiellement les mêmes pendant un siècle, malgré les appels au changement pour refléter les nouvelles pratiques dans l'évaluation. Cependant, il y a eu également un léger changement. L'accent est désormais moins mis sur l'évaluation *portant sur* les apprentissages et davantage sur l'évaluation *en faveur* des apprentissages, en utilisant des outils plus larges qui sont plus directement pertinents pour le 21<sup>e</sup> siècle et en évaluant les compétences de vie comme la communication, la créativité et la pensée critique, cette dernière s'harmonisant avec le besoin croissant de mesures plus inclusives et complètes des résultats d'apprentissage des élèves. Les chercheuses et chercheurs ont donc commencé à se tourner vers les enquêtes auprès des ménages ou les évaluations citoyennes (EC) de l'apprentissage pour examiner le paysage éducatif. Il se peut donc que de nombreux élèves n'atteignent pas le stade de l'examen national de fin de cycle ou qu'ils n'aient pas les compétences de base en littératie, en numératie et les aptitudes à la vie quotidienne dont ils ont besoin pour survivre et maintenir leur bien-être. Les enquêtes auprès des ménages et les évaluations citoyennes s'appuient sur la société civile pour exercer une pression politique sur le gouvernement afin qu'il améliore les résultats des élèves aux niveaux de base et fondamental, et les données des deux semblent être des outils essentiels dans la gestion de l'éducation (voir la section des résultats pour plus de détails). En se concentrant sur des domaines clés comme la littératie, la numératie et les compétences essentielles du 21<sup>e</sup> siècle, ces méthodes visent à garantir qu'aucun élève n'est laissé pour compte – ce que vise de manière générale l'ODD 4.

## **2.2 Thème 2 : Renforcement des capacités d'analyse, d'interprétation et d'utilisation des données pour la prise de décisions**

La littérature démontre que même lorsque les données sur l'éducation sont disponibles dans les ministères de l'Éducation, les gouvernements n'ont souvent pas la capacité interne de les analyser, de les interpréter et de les utiliser pour la prise de décisions. La connaissance de l'objectif des données et de la façon dont elles peuvent générer des renseignements pour les changements de politique est limitée. Dans certains pays, même au sein des départements de données, les gouvernements ont une compréhension inadéquate des définitions normalisées internationales des indicateurs et des raisons pour lesquelles ils sont surveillés<sup>8</sup>.

---

<sup>7</sup> Crouch, 2019.

<sup>8</sup> UNESCO, 2021.

En général, les analyses démontrent que les services de données gouvernementaux sont gravement sous-financés et manquent de logiciels, d'équipement ou encore de personnel qualifié adéquats. La haute direction de ces services ne comprend pas très bien la nécessité de disposer de telles ressources techniques à l'interne. On s'attend à ce qu'en raison du nombre insuffisant de membres du personnel des services de données, les personnes en poste se concentrent plutôt sur d'autres rôles relatifs aux données, généralement la collecte de données et la production de rapports sur les intrants pour la planification financière ou les diffusions, et elles ont rarement les compétences statistiques nécessaires pour déterminer les facteurs qui ont une incidence sur l'apprentissage des élèves et évaluer si ces facteurs sont causaux ou accessoires. De plus, ces personnes ont probablement de la difficulté à acquérir les connaissances en méthodologie statistique dont elles ont besoin pour entreprendre ce niveau d'analyse.

Les ministères de l'Éducation accordent rarement la priorité à l'acquisition par le personnel des connaissances et des compétences nécessaires pour analyser et interpréter les données qui pourraient être utilisées dans la prise de décisions à l'échelle opérationnelle et de la gestion stratégique. Les lacunes en matière de compétences qui en résultent entravent les efforts des ministères pour utiliser les données afin de déployer le personnel enseignant de manière équitable par district, type d'école et spécialisation par matière; cela limite considérablement la capacité du gouvernement à gérer efficacement le secteur de l'éducation. En outre, un manque général de littératie numérique dans la société civile signifie que la plupart des gens ne peuvent pas utiliser d'indicateurs afin de tenir leurs gouvernements pour responsables du rendement et ne peuvent donc pas exercer de pression politique sur eux pour qu'ils obtiennent de meilleurs résultats.

Seuls 38 % des pays partenaires du GPE ont rendu compte des 10 indicateurs clés de l'ODD 4 en 2022, ce qui indique que la collecte et l'utilisation de données relatives à l'éducation ne constituent pas une priorité commune pour eux. Seulement 3,9 % ont indiqué avoir évalué la disponibilité et l'utilisation des données, et un pourcentage tout aussi faible a évalué l'état d'avancement de la planification et du suivi tenant compte du genre. Ces chiffres mettent en évidence une grave lacune dans la façon dont les données sont recueillies et utilisées pour la prise de décisions éclairées dans le domaine de l'éducation et soulignent la nécessité de renforcer les capacités et l'engagement à l'égard de la planification axée sur les données et de l'élaboration de politiques<sup>9</sup>.

---

<sup>9</sup> GPE, 2023b.

### 2.3 Thème 3 : Utilisation des données pour améliorer l'égalité des genres, l'équité et l'inclusion (EGI)

L'équité est au cœur de l'ODD 4<sup>10</sup>. Dans le Programme de développement durable à l'horizon 2030 des Nations Unies, les gouvernements affirment que « Chacun, quels que soient son sexe, son âge, sa race ou son origine ethnique, y compris les personnes handicapées, les migrants, les autochtones, les enfants et les jeunes en situation de vulnérabilité, devrait avoir accès à une formation qui l'aide à acquérir les connaissances et les compétences nécessaires pour mettre à profit les possibilités qui s'offrent à lui et participer pleinement à la vie de la société », et soulignent la nécessité d'une « attention particulière et de stratégies ciblées » pour que les groupes vulnérables soient en mesure de remplir cet engagement.

Les enfants issus de milieux défavorisés sont plus susceptibles de recevoir une éducation de qualité inférieure dans des écoles avec du personnel enseignant moins qualifié et moins de ressources globales, y compris le personnel enseignant, et de quitter l'école plus tôt que les enfants d'autres milieux. Il n'y a pas de solutions rapides et faciles à l'inégalité; c'est le résultat d'interactions complexes entre de multiples facteurs qui peuvent être difficiles à séparer et à déterminer<sup>11</sup>. Les données représentent un outil essentiel pour découvrir les injustices et éclairer les solutions fondées sur des données probantes. Cependant, lorsque seules des données quantitatives limitées sont disponibles, il y a un risque que les raisons inhérentes aux iniquités soient simplifiées, ce qui augmente le risque que les enfants qui sont « invisibles » dans les données soient négligés.

Un récent article de réflexion sur la région Afrique<sup>12</sup> qui a évalué le suivi des indicateurs de l'ODD 4 a noté que les données étaient nettement sous-déclarées pour les élèves de la petite enfance,<sup>13</sup> les élèves jeunes et adultes<sup>14</sup>, et les élèves, à la fois scolarisés et non scolarisés, et qu'elles étaient peu ventilées par type de vulnérabilité. En règle générale, les enfants et les jeunes non scolarisés sont ignorés par les systèmes éducatifs nationaux, qui ne les déclarent que comme la proportion d'élèves qui ne sont pas scolarisés et effectuent rarement des analyses approfondies pour déterminer les obstacles à leur accès à l'éducation ou à l'apprentissage. Il est difficile d'évaluer avec

---

<sup>10</sup> Voir [https://sdgs.un.org/fr/goals/goal4#targets\\_and\\_indicators](https://sdgs.un.org/fr/goals/goal4#targets_and_indicators)

<sup>11</sup> Arnott, 2024.

<sup>12</sup> Arnott, 2024.

<sup>13</sup> Seuls 28 % des élèves d'âge approprié sur le continent africain sont enregistrés comme recevant un soutien au développement de la petite enfance. Les données relatives à l'ODD 4.2.1 sur le statut de développement des élèves du préscolaire sont recueillies par 26 (48 %) des 54 pays de la région Afrique au moyen d'enquêtes sur les ménages ou d'enquêtes en grappes à indicateurs multiples (MICS) sur une base sporadique (Arnott, 2024).

<sup>14</sup> Sur les 58 % de jeunes africains en âge de fréquenter l'école secondaire, mais qui n'y sont pas inscrits, beaucoup ne sont pas non plus en formation ou en emploi dans le secteur formel ou informel (Institut de statistique de l'UNESCO [ISU], 2019).

précision les compétences de l'élève et de discerner quelles compétences touchent les résultats d'apprentissage, et il n'y a donc généralement aucune analyse des raisons pour lesquelles les groupes vulnérables au sein du système éducatif apprennent ou ne parviennent pas à apprendre (ODD 4.1, 4.4 et 4.6).

En outre, les enfants qui sont vulnérables parce qu'ils vivent dans des situations de conflit ne sont souvent pas déclarés dans les systèmes de données sur l'éducation, ce qui signifie que leurs besoins ne sont pas satisfaits et que leur vulnérabilité n'est pas résolue. Un enfant d'Afrique sur quatre vit dans une zone de conflit, un nombre important selon toutes les normes<sup>15</sup>. Certaines zones de conflit ne sont plus sous le contrôle du gouvernement, ce qui rend encore plus difficile la collecte de données. En règle générale, dans ces circonstances, les agences humanitaires comme le Haut Commissariat des Nations Unies pour les réfugiés (HCR) et les membres des grappes de l'éducation, ainsi que les gouvernements nationaux, collectent des données. Toutefois, comme toutes les parties prenantes n'ont peut-être pas facilement accès aux données, ces initiatives creusent souvent le fossé en matière de données.

La demande de données plus détaillées est notamment à l'origine de la volonté d'accéder aux données pertinentes provenant d'autres sources, en plus des ministères de l'Éducation. Les bases de données publiques externes offrent un potentiel important d'amélioration en matière de planification de l'éducation. Par exemple, les ministères de la Protection sociale et des Services de protection peuvent fournir non seulement des renseignements détaillés sur l'enregistrement des naissances et l'accès des familles aux subventions sociales, mais aussi des données qui pourraient être utilisées pour se protéger contre la violence familiale – y compris la maltraitance des enfants – la consommation de substances, la pauvreté et d'autres facteurs de risque de développement. Les données des organismes gouvernementaux qui traitent avec les membres du personnel de la fonction publique peuvent être utilisées pour recouper les dossiers d'emploi des membres du personnel enseignant avec ceux des dossiers numériques de la commission locale des services au personnel enseignant, du SIGE et du système de paye local afin d'éliminer les membres du personnel enseignant fantômes et de renforcer la gestion du personnel enseignant. Lorsque les données recueillies par les ministères de la Santé portant sur la nutrition, la santé, la violence fondée sur le genre, les handicaps et les vaccinations des enfants sont consolidées, les parties prenantes peuvent les utiliser pour améliorer la planification de l'éducation. Le secteur de la santé joue un rôle essentiel dans le développement de la petite enfance – par exemple en contribuant au bien-être de l'enfant (soins de promotion), en ciblant les enfants présentant un risque de développement (soins préventifs) et en aidant les enfants ayant des besoins particuliers (soins curatifs) – à la fois de manière globale et différenciée, selon l'âge de l'enfant. La consolidation des sources de données permettrait de suivre et d'évaluer les élèves par statut socio-économique, statut de handicap et genre, par exemple, et de procéder à des recoupements analytiques plus approfondis par âge, région géographique et langue, etc.

---

<sup>15</sup> African Child Policy Forum, 2020.

## 2.4 Thème 4 : Durabilité et mise à l'échelle des systèmes de données et de l'utilisation des données

L'hébergement d'un SIGE sur une plateforme de données nécessite souvent des investissements coûteux relatifs à des fournisseurs particuliers, avec l'inconvénient supplémentaire de devoir dépendre de ces fournisseurs lorsqu'il y a des changements dans l'utilisation des données et que des mises à jour du système sont nécessaires. De nombreux pays se sont retrouvés piégés dans des solutions de systèmes de données des fournisseurs qui nécessitent un haut niveau d'expertise pour être développées ou maintenues. Les systèmes éducatifs manquent de solutions en termes de SIGE qui sont « clés en main », modulaires et adaptables, et qui peuvent être maintenues et mises à l'échelle dans le pays en utilisant l'expertise locale<sup>16</sup>. Cela est regrettable pour les pays à faibles ressources et les pays en situation de conflit ou de fragilité en particulier, car les systèmes clés en main peuvent être rapidement déployés, et ce, sans développement de base. Toutefois, certains SIGE clés en main ont été mis au point et forment maintenant l'épine dorsale des systèmes de données de plusieurs pays.

Les systèmes de données clés en main actuels varient en termes de souplesse et de coûts. En voici certains exemples :

- Le Système de gestion des programmes d'éducation pour tous, partout (PROMISE, de l'anglais Program Management System in Education for Everyone, Everywhere) est un système basé sur des applications qui permet aux écoles et au SIGE de suivre l'inscription, la rétention, l'assiduité et les résultats d'apprentissage des élèves en temps quasi réel, et ce, sans avoir besoin d'être constamment en ligne.
- Le système de données Global ED\*ASSIST est un système normalisé qui utilise des systèmes basés sur le nuage, des solutions mobiles, des systèmes de détermination biométrique, des logiciels d'aide à la décision et des tableaux de bord et est appliqué dans plusieurs pays partenaires du GPE, notamment la Sierra Leone, le Soudan du Sud et la Tanzanie<sup>17</sup>.
- Le système de données StatEduc, utilisé dans plusieurs pays d'Afrique de l'Ouest, y compris le Ghana et le Togo, est en libre accès, mais sa personnalisation nécessite un haut niveau de compétences en programmation.
- OpenEMIS a été mis en œuvre dans plusieurs pays, dont le Lesotho, la Namibie et l'Afrique du Sud et nécessite aussi des compétences de programmation sophistiquées pour l'exploiter et le personnaliser<sup>18</sup>.
- Le système DHIS2 a été élaboré pour le secteur de la santé et est désormais utilisé en éducation. Il s'agit d'un système de données en libre accès, sans licence et personnalisable qui produit des données individualisées et de l'effectif scolaire (p. ex., les taux de scolarisation, les intrants) en temps quasi réel en Gambie, au Togo et en Ouganda.

---

<sup>16</sup> Crouch, 2019.

<sup>17</sup> Global Learning, 2018.

<sup>18</sup> Reportez-vous au site Web d'OpenEMIS à l'adresse <https://www.openemis.org>

Plusieurs pays ont mis au point leurs propres systèmes de données relatives au SIGE. Certains – par exemple, le Kenya et la Somalie – ont des compétences techniques internes adéquates pour adapter et mettre à l'échelle avec succès leurs systèmes afin de répondre à l'évolution des objectifs et des priorités en matière d'éducation<sup>19</sup>. D'autres, comme le Lesotho, la Papouasie–Nouvelle–Guinée et l'Ouganda, ont du mal à adapter leurs systèmes de données en raison d'un manque de compétences internes et du coût des services aux fournisseurs. Des coûts élevés en matière de configuration et des exigences en matière de capacité technique élevées peuvent réduire l'efficacité de ces systèmes<sup>20</sup>. Par exemple, même lorsque les systèmes de données sont promus en tant que source en libre accès sans frais de licence, des fonctionnalités cruciales peuvent être offertes uniquement dans le cadre d'un service payant. Il est essentiel de renforcer la capacité locale ou interne de développer et d'adapter un système de données pour faciliter la durabilité de l'un ou l'autre de ces systèmes.

Une étude<sup>21</sup> récente de la [Harvard Business School sur la valeur des logiciels](#) libres (LL) a révélé que les logiciels dont le code source est accessible au public pour l'inspection, l'utilisation et la modification qui sont souvent créés de manière décentralisée et qui sont distribués gratuitement sont présents dans 96 % des bases de code. L'étude révèle que bien que le concept de logiciel libre et ouvert existe depuis les années 1950, la question des logiciels libres a réellement pris son envol dans les années 1990 après que Linus Torvalds a publié le noyau Linux, qui est encore utilisé dans de nombreux systèmes d'exploitation de logiciels libres. Aujourd'hui, on considère que les logiciels libres sont un élément clé de l'économie numérique et sont largement utilisés par les développeuses et développeurs de logiciels dans tout, y compris les téléphones, les voitures, les réfrigérateurs et l'intelligence artificielle (IA) de pointe<sup>22</sup>. Les personnes qui ont rédigé l'étude ont estimé la valeur du côté de l'offre en calculant le coût de la recréation des logiciels libres les plus largement utilisés une fois, puis ont calculé la valeur du côté de la demande en fonction d'une valeur de remplacement pour chaque organisation qui utilise le logiciel et qui aurait besoin de le développer en interne si le logiciel libre n'existait pas. Les personnes qui ont rédigé l'étude ont estimé que la valeur du côté de l'offre des logiciels non utilisés est de 4,15 milliards de dollars – et la valeur du côté de la demande est de 8,8 billions de dollars. Les organisations devraient dépenser 3,5 fois plus pour les logiciels qu'elles ne le font actuellement si les logiciels libres n'existaient pas. Les innovations en matière de recherche qui visent à combler le déficit actuel de connaissances pour les gouvernements qui sont dotés de peu de ressources sont donc grandement estimées.

---

<sup>19</sup> GPE KIX, 2021.

<sup>20</sup> UNESCO, 2020b.

<sup>21</sup> Hoffmann et coll., 2024.

<sup>22</sup> Hoffmann et coll., 2024.

L'intérêt croissant du gouvernement pour la compréhension des tendances en matière d'iniquité dans les ressources comme les salles de classe, les manuels scolaires et l'allocation du personnel enseignant et les disparités entre les genres et les lignes d'inclusion (et pas seulement les intrants) fait en sorte que la collecte des données est plus fréquente et que les données elles-mêmes deviennent plus transactionnelles. Lorsque les responsables de l'éducation prennent des décisions opérationnelles, elles et ils doivent aussi utiliser les données en temps quasi réel. De plus, ces données doivent inclure les dossiers individuels des élèves, car elles permettent aux gestionnaires de mieux comprendre les facteurs – par exemple, le genre et l'inclusion – qui influent sur la progression des élèves, les risques de décrochage et les goulots d'étranglement du système. L'amélioration des systèmes de données et des compétences analytiques permettra notamment d'approfondir les connaissances sur les facteurs de qualité de l'enseignement et de l'apprentissage.

Le défi de la collecte et de l'utilisation des mégadonnées à partir des dossiers individuels des élèves est écrasant pour la plupart des pays, tant pour ce qui est de la capacité technique que de la façon dont les données sont utilisées. Cependant, quelques pays ont réussi à surmonter cela. L'Eswatini et la Gambie, par exemple, ont utilisé leur DHIS2 nouvellement installé pour les systèmes de données sur l'éducation pour passer rapidement de l'utilisation des statistiques sur les écoles aux données individuelles des élèves. La clé pour maintenir et mettre à l'échelle davantage leurs systèmes de données sera d'établir un renforcement continu des capacités du personnel grâce à des cours à distance et à des académies annuelles qui offrent des sessions de formation intensive en personne et de permettre aux réseaux de soutien dans les pays de personnaliser les systèmes en cas de besoin.

Une conception modulaire de systèmes de données devrait également permettre aux pays ayant moins de ressources d'exploiter deux systèmes – c'est-à-dire l'un qui utilise les statistiques au niveau des écoles et l'autre qui utilise les données individuelles des élèves – en tandem dans plusieurs écoles. Progresser plus lentement vers les dossiers individuels par secteur ou niveau d'éducation permet non seulement aux gouvernements de mobiliser davantage de capacités techniques, d'infrastructures et d'équipements, mais permet également de gérer le changement de façon plus fluide et d'offrir un soutien accru aux innovations dans les systèmes de données.

Les systèmes de données doivent également permettre d'améliorer l'efficacité et la responsabilisation de la fonction publique. Comme indiqué dans la description du thème 1, leur conception doit pouvoir être facilement intégrée à divers systèmes de données internes – y compris ceux pour les dossiers du personnel enseignant, la paye, les finances et les examens – et permettre de les harmoniser avec les systèmes de données externes – par exemple, ceux des ministères de la Santé et de la Protection sociale – pour mieux comprendre le rendement de la prestation de services publics en termes d'équité.

### 3. RÉSULTATS DES SYSTÈMES DE DONNÉES ET DES INNOVATIONS EN MATIÈRE D'UTILISATION DES DONNÉES POUR AMÉLIORER UNE ÉDUCATION DE QUALITÉ ÉQUITABLE

Cette section fournit une synthèse des résultats et des leçons tirées des projets de recherche du GPE KIX sur les systèmes de données et l'utilisation des données, classés en fonction des thèmes présentés dans la revue de la littérature scientifique. Cette section porte également sur la sphère d'influence des projets de recherche sur les connaissances des pays participants et leur capacité à intégrer leurs données de recherche et leurs idées pour renforcer leurs systèmes éducatifs nationaux et mettre ces pratiques à l'échelle.

#### 3.1 Thème 1 : Intégration d'ensembles de données et utilisation de données issues de sources multiples pour éclairer les politiques et la planification

Le premier thème porte sur l'application et l'utilisation des données pour mieux éclairer les politiques et la planification, dans le but de comprendre comment créer des cultures institutionnelles et des outils à utiliser dans les processus d'élaboration des politiques et de planification. Il s'agissait de l'un des principaux objectifs des cinq projets de recherche du GPE KIX. Les projets ont fait référence à l'importance de déterminer et d'utiliser de multiples sources de données, allant au-delà des ensembles de données traditionnels de l'administration gouvernementale. Ils ont produit et analysé des données pour la prise de décisions ou ont appuyé l'intégration de données issues de sources multiples, et ont exploré les possibilités et les défis pour le faire sur une base continue.

Malgré les vastes volumes de données recueillies dans le cadre du SIGE, des évaluations de l'apprentissage et des examens, les données demeurent un outil sous-exploité pour déterminer pourquoi certaines écoles obtiennent de meilleurs résultats que d'autres dans des circonstances identiques. L'initiative de recherche Data Must Speak révèle une utilisation novatrice des données : l'intégration et l'analyse des données existantes pour déterminer à la fois les écoles atypiques et les caractéristiques des écoles efficaces. Les ministères sont habilités à élaborer une typologie d'écoles, une nouvelle approche pour la plupart des ministères, afin de déterminer les caractéristiques et de les évaluer sur place pour déterminer si elles sont causales ou accessoires à l'efficacité.

Les pays participants ont répondu positivement au projet et ont aimé son approche collaborative et son analyse détaillée des données éducatives. Le Ghana, la République démocratique populaire lao, Madagascar, le Népal et le Togo ont tous fait

des progrès importants dans l'intégration des résultats de la recherche dans leurs stratégies et leur planification éducatives, en mettant l'accent sur des domaines comme le genre, l'équité, l'inclusion et l'utilisation des données pour améliorer les résultats scolaires. La capacité du projet à quantifier les répercussions de divers facteurs éducatifs a été cruciale pour convaincre les parties prenantes de la valeur de l'intégration de ces connaissances dans le cadre de leurs activités. Dans certains pays, les personnes interrogées ont fait remarquer que des défis politiques surgissaient notamment lorsque les recommandations de la recherche étaient en conflit avec les politiques gouvernementales. L'équipe de Madagascar recommande que des lignes directrices complètes soient fournies pour la réalisation de l'initiative de recherche Data Must Speak afin d'aider les parties prenantes concernées à expliquer les méthodologies quantitatives impliquées afin d'accroître l'utilisation des données probantes résultantes.

L'initiative de recherche MICS-EAGLE a utilisé les enquêtes auprès des ménages des bureaux nationaux de statistique et de l'UNICEF pour ajouter de la valeur aux données existantes sur les ménages concernant les questions d'inclusion dans l'éducation. Cette initiative de recherche a également exploré les liens entre l'éducation et des facteurs comme la santé et le genre et a offert un ensemble complet de données pour éclairer les décisions politiques relatives à ces facteurs. Dans l'ensemble, l'initiative de recherche MICS-EAGLE a permis aux bureaux nationaux de statistique et aux parties prenantes de prendre des mesures, de promouvoir des décisions politiques fondées sur des données probantes et d'améliorer la qualité de l'éducation dans toute une série de régions<sup>23</sup>. Cette initiative de recherche a utilisé une stratégie holistique pour l'application et la diffusion des connaissances et s'est distinguée par l'élaboration et la diffusion de fiches de renseignements portant sur l'éducation et l'assurance de l'appropriation locale grâce à des processus conjoints de création et de validation. L'initiative de recherche MICS-EAGLE a ainsi soutenu l'application des connaissances mondiales pour les rendre applicables et pertinentes aux pratiques locales grâce à une analyse rigoureuse, à de la formation et à la création de manuels d'analyse accessibles, ce qui a contribué à l'élaboration de politiques éducatives.

En 2024, le projet s'était étendu à 31 pays et avait considérablement influencé les politiques éducatives. Sept ateliers nationaux ont permis de galvaniser de nouvelles mesures stratégiques, démontrant l'engagement du projet à tirer parti des données à des fins éducatives<sup>24</sup>. L'équipe du projet a recommandé que les pays adoptent progressivement la méthode de l'initiative de recherche MICS-EAGLE en interne, en particulier pour l'utilisation des données des enquêtes auprès des ménages pour la

---

<sup>23</sup> GPE, 2022.

<sup>24</sup> Filmer et Pritchett, 1999; UNGEG, 2023.

planification détaillée, et plaide en faveur de sa pleine intégration éventuelle dans les processus de données du SIGE – c’est-à-dire l’intégration des modules de l’initiative de recherche MICS-EAGLE dans les stratégies nationales dirigées par les bureaux nationaux de statistique, dans le but d’accroître la quantité de données recueillies et d’améliorer la qualité des statistiques.

L’initiative de recherche MICS-EAGLE a joué un rôle dans la suppression des frais de scolarité pour certains groupes d’élèves au Togo, et à Kiribati a permis d’adapter des stratégies d’apprentissage à distance basées sur des données tirées du projet. Le Malawi a intégré les données de l’initiative de recherche MICS-EAGLE dans les systèmes nationaux, contribuant à l’établissement de profils de district et à des ajustements des politiques – par exemple, le pays a utilisé les données sur les ménages concernant une série de facteurs, y compris les enfants non scolarisés et les évaluations de l’alphabétisation et de la numératie, pour venir enrichir les données du recensement scolaire annuel, qui était traditionnellement sa principale source de données administratives sur l’éducation. La Gambie a utilisé les rapports de l’initiative de recherche MICS-EAGLE pour sa stratégie d’éducation dans le cadre de la pandémie de COVID-19. Il y a également eu des défis, bien sûr. Les débats au Malawi à propos de la fiabilité des données et de la différence entre les données administratives et les données sur les ménages, et les questions d’intégration au sein d’autres ministères en sont un exemple. Le Lesotho a été confronté à des défis relatifs à la généralité des données de l’initiative de recherche MICS-EAGLE et à la mobilisation des parties prenantes concernant la diffusion de ses résultats.

Les initiatives de recherche Data Must Speak et MICS-EAGLE apportent des renseignements à la fois novateurs et pertinents sur l’efficacité scolaire et les facteurs qui ont une incidence sur le paysage de l’éducation. L’établissement d’une méthodologie technique et la mise en avant des données essentielles constituent des progrès substantiels dans l’utilisation des données pour mieux éclairer les politiques et la planification. Les deux initiatives de recherche visent à s’intégrer dans les cadres institutionnels des ministères de l’Éducation, dans le but d’influencer les processus d’élaboration des politiques et de planification, et il est évident que les approches de mise en œuvre des deux initiatives offrent des leçons précieuses pour les initiatives futures. Bien que l’initiative de recherche Data Must Speak excelle en raison de son harmonisation avec le rythme du ministère et de sa mobilisation profonde dans le cadre du processus de génération de données, l’initiative de recherche MICS-EAGLE souligne quant à elle l’importance d’utiliser des cadres et une collaboration adaptables lorsque de nouvelles méthodologies, etc., sont adoptées dans le SIGE établi.

Les initiatives de recherche Évaluation à l’échelle commune et ADAPT étaient toutes deux fondées sur les résultats des évaluations citoyennes. La stratégie d’évaluation citoyenne mobilise la pression civique afin d’influencer les résultats éducatifs

– un peu comme les campagnes pour un accès accru à l'école – et pourrait être utilisée pour exhorter les gouvernements à donner la priorité non seulement à la scolarisation, mais aussi à des apprentissages de qualité. L'outil du réseau People's Action Learning (PAL) – Évaluation de la langue et de la littératie et de la numératie de la petite enfance (ELANA, de l'anglais Early Language and Literacy and Numeracy Assessment) – une innovation du projet Évaluation à l'échelle commune – représente des progrès importants vers des évaluations de l'éducation plus fiables et comparables avec ses percées potentielles dans les approches de mesure des compétences fondamentales en littératie et en numératie. L'outil PAL-ELANA utilise une approche traditionnelle de l'évaluation citoyenne – mobilisant plusieurs agences partenaires dans différents pays pour développer des outils d'évaluation culturellement appropriés.

Les premiers essais sur le terrain au Kenya et au Pakistan ont vérifié l'efficacité de l'outil et l'ont amélioré sur la base des commentaires des responsables de la mise en œuvre impliqués dans la conception et l'exécution de la recherche. Par la suite, un projet pilote complet dans 12 pays – l'Inde et plusieurs pays africains et latino-américains – comprenait une formation approfondie pour les personnes participantes, dont les commentaires ont été recueillis et utilisés pour affiner davantage l'outil afin de s'adapter à des contextes nationaux particuliers. Les membres du réseau PAL ont supervisé un processus méticuleux de création, d'examen, de traduction et d'adaptation des éléments de test, en mettant l'accent sur la pertinence culturelle et les techniques de collecte de données cohérentes. La phase de développement comportait trois essais sur le terrain pour l'analyse psychométrique et la création d'un outil numérique adaptatif. Le produit final était un questionnaire numérique et papier multilingue, mis à l'essai sur le terrain auprès de quelque 7 362 enfants dans environ 600 ménages dans chaque pays participant. Le temps entre les essais initiaux sur le terrain et la réalisation du produit final était de moins de deux ans et demi.

La bonne mise au point d'un outil d'évaluation personnalisé normalisé grâce aux efforts de collaboration des parties prenantes de plusieurs pays a été une réalisation clé. Cet outil a également fourni des leçons précieuses sur les pratiques exemplaires pour coordonner avec succès les personnes participantes dans plusieurs pays afin de créer des évaluations normalisées complexes et multilingues. En outre, l'équipe de l'initiative de recherche Évaluation à l'échelle commune a communiqué son approche unique à l'échelle mondiale au moyen du réseau PAL. Lors du Sommet sur la transformation de l'éducation des Nations Unies, en septembre 2022, l'équipe a souligné son travail sur la littératie et la numératie pour les enfants des communautés nomades. En outre, à Maputo, au Mozambique, ils ont facilité les discussions portant sur les compétences fondamentales en littératie et en numératie

avec des partenaires locaux. Leurs idées ont été présentées dans des forums internationaux sur l'éducation, ce qui a notamment mis en évidence l'intérêt mondial pour les données qui ont émergé de leurs évaluations.

Cependant, bien que l'initiative de recherche Évaluation à l'échelle commune ait créé un outil efficace d'évaluation de l'apprentissage précoce, l'influence de l'outil sur les actions communautaires et gouvernementales continue d'évoluer. Les premiers résultats soulignent notamment l'importance d'une collaboration précoce entre les parties prenantes pour traduire les connaissances en politiques, en particulier dans un environnement politique propice, et les personnes représentant le gouvernement ont été invitées à participer au processus de recherche dans l'espoir d'obtenir l'approbation du gouvernement et d'améliorer l'intégration des résultats de l'évaluation.

Malgré tous les efforts, les ministères de l'Éducation étaient souvent réticents à accepter les résultats, souvent en raison de préoccupations politiques concernant la révélation de leur rendement inférieur et d'une capacité technique limitée d'évaluer la pertinence et la qualité des données. Afin de relever ce défi, le projet Évaluation à l'échelle commune visait à donner aux autorités nationales les moyens de concevoir leurs propres évaluations ou d'utiliser des normes comme celles établies par PAL. Lors de la réunion des championnes et champions du SIGE de l'Union africaine (UA) de 2023 à Nairobi, au Kenya, les ministères de l'Éducation ont exprimé leur intérêt à personnaliser l'outil pour les deuxièmes et troisièmes années et à contribuer à un bassin d'éléments d'évaluation universellement accessible.

L'initiative de recherche ADAPT a quant à elle adopté une approche différente. Elle a utilisé l'évaluation des compétences du 21<sup>e</sup> siècle de l'outil Évaluation des compétences et des valeurs de la vie courante en Afrique de l'Est (ALiVE) pour plaider en faveur de l'intégration des valeurs et des compétences de vie dans les programmes scolaires. L'initiative de recherche ADAPT a mené plusieurs activités de mobilisation et de partage des connaissances à l'échelle nationale, mais le degré d'adoption et de participation des ministères de l'Éducation participants variait en fonction de la réceptivité de l'environnement politique national. Au Kenya, par exemple, la Direction des politiques et des partenariats a approuvé le projet et envisageait d'intégrer l'outil ALiVE dans le cadre du programme basé sur les compétences du Kenya, notamment pour évaluer les valeurs et les compétences de vie. En Ouganda, qui faisait l'objet d'une réforme des programmes d'études à l'époque, le ministère de l'Éducation a tenu compte des commentaires de l'initiative de recherche ADAPT, et les compétences de vie ont par la suite été intégrées dans les programmes d'études secondaires et les outils d'évaluation. Le Conseil national des examens de l'Ouganda (UNEB) oeuvre à l'ajout de l'évaluation des compétences de la vie courante aux évaluations des élèves, tandis que les ateliers sur les programmes d'études ont reconnu l'importance de ces compétences

essentielles, puis les ont adoptées, avec l'appui des efforts des médias pour sensibiliser le public à leur importance. En Tanzanie, l'initiative de recherche ADAPT a influencé les parcours professionnels et l'éducation en matière de compétences de vie grâce à des partenariats avec des établissements d'enseignement clés. Le ministère de l'Éducation de Zanzibar a été particulièrement proactif, en utilisant les idées de l'initiative de recherche ADAPT pour améliorer le dialogue politique et élaborer des lignes directrices éducatives. L'engagement de Zanzibar à intégrer les compétences du 21<sup>e</sup> siècle dans le système éducatif se reflète également dans les efforts du ministère de la Jeunesse pour évaluer les initiatives existantes en matière de compétences de vie.

L'initiative de recherche ADAPT donne un aperçu de l'importance de la volonté des gouvernements d'acquérir de nouvelles connaissances. Dans les régions où les cycles d'examen des politiques étaient déjà actifs, comme l'Ouganda et Zanzibar, l'intégration des compétences pratiques dans le cadre des programmes scolaires a été accueillie avec enthousiasme. Il est probable que le plaidoyer en faveur de l'adoption et de la mise à l'échelle de l'initiative de recherche ADAPT dans ces pays contribuera à des changements dans les politiques. Les conclusions générales sont que l'intégration des résultats de la recherche dans les politiques différerait selon le pays, certaines personnes interrogées préconisant une approche plus systémique et un modèle rentable avec des phases futures donnant la priorité à la participation des communautés scolaires et des parents ou des personnes responsables des enfants. Une autre leçon précieuse apprise est que l'intégration de la mobilisation communautaire dans les stratégies de plaidoyer dans les modèles pourrait potentiellement susciter un intérêt plus grand et plus soutenu.

Vers la fin de l'initiative de recherche ADAPT, un nombre important de parties prenantes dans les quatre ministères de l'Éducation participants et les organismes associés à l'échelle nationale avaient des opinions favorables sur la valeur des aptitudes à la vie quotidienne. Le projet a également fait quelques percées en termes de discours international sur l'utilisation des données des évaluations des élèves – en particulier les évaluations des compétences de vie – au moyen d'enquêtes auprès des ménages (c.-à-d. l'approche de l'évaluation citoyenne). Les développements ultérieurs indiquent notamment que l'initiative de recherche ADAPT a exploré la possibilité d'adapter l'approche de l'évaluation citoyenne pour créer des lignes directrices pour le personnel enseignant et pour l'utiliser comme instrument d'évaluation en classe. Cette réponse positive à l'égard de l'initiative de recherche jouera un rôle crucial dans les stratégies futures visant à améliorer la conception, la prestation et l'évaluation des programmes d'études, en les harmonisant avec les compétences du 21<sup>e</sup> siècle.

L'initiative Innovations en matière d'utilisation des données pour les SIGE a été mise en œuvre en Gambie, au Togo et en Ouganda et a présenté diverses applications du système DHIS2, transformant ainsi le secteur de l'éducation grâce à la numérisation et à la prise de décisions basée sur les données. La Gambie est en tête avec une solution en matière de SIGE complète à l'échelle du secteur qui suit quelque 350 000 élèves et membres du personnel enseignant et est en cours d'expansion pour inclure le secteur de l'enseignement supérieur. Le nouveau modèle met l'accent sur la décentralisation et la collaboration entre les directions de l'éducation en Gambie pour la mise en œuvre d'un système d'information intégré.

Au Togo, l'initiative Innovations en matière d'utilisation des données pour les SIGE a amélioré le SIGE StatEduc2 existant élaboré par l'UNESCO en intégrant le système DHIS2 pour créer un centre de données complet. Ce processus comprenait l'intégration des données de l'initiative de recherche MICS-EAGLE et des outils numériques d'observation scolaire pour le développement du personnel enseignant et la promotion de la mobilisation des parties prenantes dans la conception du portail de données et l'analyse à l'échelle du district.

L'Ouganda a mis l'accent sur la collaboration intersectorielle et la décentralisation et a transformé un système de surveillance de la santé en milieu scolaire en une plateforme du système DHIS2 à l'échelle des districts pour la prestation intégrée de services publics. Le nouveau système prend notamment en charge l'analyse des données en temps réel, ce qui a amélioré la réactivité du service et l'autonomisation locale. Le système DHIS2 du projet MICS-EAGLE a le potentiel de permettre aux systèmes de données des ministères de déterminer les données individuelles des élèves et de les mettre à l'échelle de manière horizontale pour intégrer le SIGE existant à d'autres bases de données du système public afin de s'assurer que toutes les dimensions des élèves sont surveillées.

### **3.2 Thème 2 : Renforcement des capacités d'analyse, d'interprétation et d'utilisation des données pour la prise de décisions**

La capacité d'utiliser un outil et d'interpréter les résultats qu'il produit est essentielle à l'adoption réussie et à la durabilité de toute innovation. Les cinq projets dont il est question dans le présent rapport comprenaient de multiples types de renforcement des capacités, et ce, dans divers domaines, y compris la conception, la mise en œuvre et l'application des données probantes. Ils ont examiné les capacités d'adapter les approches aux contextes et priorités nationaux, ont appuyé le développement des capacités techniques et ont fait participer les décisionnaires à la cocréation d'aspects de la recherche et à l'étude des possibilités d'intégrer le travail dans les systèmes nationaux existants. Les équipes des projets ont collaboré

avec diverses personnes expertes, ont facilité l'accès des parties prenantes nationales dans des réseaux de soutien par les pairs et ont facilité la collaboration intersectorielle au sein des pays.

L'initiative de recherche Data Must Speak a soutenu les ministères de l'Éducation dans la mise en oeuvre d'un modèle en cinq étapes, en mettant l'accent sur l'utilisation des données pour améliorer l'éducation et une approche d'apprentissage par la pratique. En commençant par une analyse quantitative des données portant sur le rendement scolaire, l'initiative a permis de déterminer les écoles représentant des modèles positifs qui affichent un très haut rendement – c'est-à-dire les écoles qui obtiennent de bien meilleurs résultats que des écoles semblables ayant accès aux mêmes ressources – et d'explorer les facteurs inhérents à leur réussite. Le processus a été largement guidé par les besoins et les capacités des parties prenantes gouvernementales, bien que l'équipe du projet se soit appuyée sur l'analyse de personnes expertes lorsque l'expertise locale faisait défaut. Les visites sur le terrain dans les écoles modèles ont facilité la détermination des pratiques clés qui ont contribué à leur succès; cela a conduit à une enquête sur les stratégies qu'il est possible de mettre à l'échelle et à la mutualisation des résultats avec les principales parties prenantes du secteur de l'éducation. La dernière étape visait à intégrer les idées du projet dans les politiques nationales et à promouvoir le partage des connaissances à l'échelle mondiale. L'initiative de recherche Data Must Speak a permis d'explorer cinq principaux domaines qui ont été estimés cruciaux pour l'efficacité de l'école : le leadership; les pratiques en classe; les relations communautaires; l'environnement scolaire et les interactions avec les directions de district; et l'équité entre les genres et l'éducation inclusive. Ce processus a été adapté au contexte et aux besoins de chaque pays et visait à encourager les ministères à adopter les pratiques couronnées de succès à plus grande échelle pour améliorer les résultats scolaires.

Dans certains pays, le manque de ressources et de capacités techniques pour mettre en oeuvre les résultats de la recherche a présenté des obstacles importants à l'intégration des résultats de la recherche dans la planification de l'éducation et pouvait ainsi suggérer la nécessité de réévaluer la coordination et l'organisation des ministères et de renforcer les compétences requises du personnel ministériel. En outre, l'instabilité sociopolitique et les changements fréquents de personnes collaboratrices au sein des ministères ont perturbé la continuité des efforts et ont eu des répercussions sur l'efficacité du système.

L'initiative de recherche MICS-EAGLE a tiré parti des données pour comprendre comment des facteurs multisectoriels et socio-économiques comme la santé, le genre et l'inclusion sociale ont une incidence sur l'éducation. Cette initiative de recherche s'est appuyée sur la collaboration entre les ministères locaux, les bureaux nationaux de statistique et les spécialistes des données sur l'éducation de l'UNICEF pour améliorer la collecte et l'analyse des données et, en fin de compte, a

encouragé les progrès en matière d'éducation axés sur les données dans tous les pays de mise en œuvre. Le succès de cette approche se reflète dans les résultats du projet, qui indiquent que le renforcement des partenariats et l'offre de formations et de ressources sont des étapes essentielles pour maximiser l'utilité de l'initiative de recherche MICS-EAGLE afin d'améliorer les politiques et la gestion de l'éducation.

Cette initiative s'est démarquée par son approche de la collecte de données axée sur les pays, qui a permis aux bureaux nationaux de statistique d'adapter les questionnaires afin de tenir compte de leurs besoins et priorités uniques en matière de données. Cette approche a favorisé l'appropriation nationale et aussi renforcé les capacités locales de gestion et d'analyse des données, en mettant l'accent sur l'assurance de la qualité. Les fonctionnaires du ministère de l'Éducation ont également participé à des initiatives de renforcement des capacités visant à améliorer leurs compétences en matière d'interprétation et d'utilisation des données, ce qui a renforcé l'efficacité du projet. Le projet comprenait un cours en ligne élaboré avec l'Institut international de planification de l'éducation (IIPÉ) de l'UNESCO à Dakar, au Sénégal, pour les responsables de l'éducation à travers l'Afrique, visant à améliorer l'utilisation des données pour l'élaboration des politiques. Les personnes participantes des pays d'Afrique se sont inscrites au cours.

Les défis rencontrés par l'initiative de recherche MICS-EAGLE comprenaient des préoccupations du gouvernement concernant la fiabilité et l'intégration des données, les écarts dans les valeurs de mesure et les perceptions selon lesquelles le projet était orienté par les bailleurs de fonds. Afin de surmonter ces difficultés, l'équipe de projet a offert une formation au personnel recruté sur le plan national, fourni les ressources nécessaires et renforcé les partenariats.

Si l'on veut que l'initiative de recherche MICS-EAGLE soit largement adoptée, le personnel du ministère de l'Éducation doit venir enrichir ses compétences traditionnelles en matière d'analyse des données du SIGE en renforçant sa capacité d'utiliser les données d'enquête auprès des ménages, idéalement en participant à une formation ciblée sur le sujet. L'expansion de l'initiative est soutenue par des partenariats avec des établissements universitaires et des institutions statistiques du monde entier, renforçant ainsi son applicabilité mondiale et son engagement envers l'inclusion. La capacité d'adaptation de l'initiative de recherche MICS-EAGLE, ses collaborations stratégiques et l'accent mis sur le renforcement des capacités soulignent son potentiel d'influencer considérablement les politiques et les pratiques éducatives, puis d'améliorer l'équité et la qualité de l'éducation à l'échelle mondiale.

L'équipe de l'initiative de recherche Évaluation à l'échelle commune a veillé à ce que les membres locaux du consortium du réseau PAL travaillent en étroite collaboration avec les coalitions techniques et organisationnelles pour adapter l'outil PAL-ELANA à leurs contextes nationaux. À l'aide de l'outil précédent du réseau PAL, l'Évaluation

commune internationale de la numératie (ICAN), et d'une approche de l'évaluation citoyenne, chaque partenaire local du réseau PAL a participé à la personnalisation de l'instrument d'évaluation, à la mesure des attributs communs tout en assurant la comparabilité internationale. Les responsables de la mise en œuvre du projet ont communiqué les données sur les ménages avec les ménages participant aux essais sur le terrain.

L'initiative de recherche ADAPT a adopté des approches novatrices pour impliquer les décideurs nationaux et s'est concentrée sur la formation de coalitions politiques et techniques à l'échelle nationale pour promouvoir les objectifs du projet. L'équipe de l'initiative de recherche a su déterminer les principales parties prenantes, y compris les parlementaires qui pourraient promouvoir l'évaluation des aptitudes à la vie quotidienne en tant qu'aspect fondamental des normes du programme d'études au secondaire. L'initiative de recherche a établi des cadres et des groupes consultatifs nationaux, qui comprenaient des décideurs clés de l'Ouganda et de Zanzibar, pour intégrer les données d'évaluation dans les politiques et les pratiques en matière d'enseignement des aptitudes à la vie quotidienne. L'initiative de recherche ADAPT a ensuite contribué à l'échange de connaissances en organisant des événements nationaux et en utilisant divers médias pour mettre en valeur l'importance de l'outil ALiVE, mobilisant ainsi les responsables de l'éducation, les parlementaires, les ONG et la presse<sup>25</sup>. L'initiative de recherche ADAPT a impliqué quelque 600 parties prenantes dans le cadre d'ateliers et d'activités de mobilisation numérique qui ont favorisé des discussions éclairées portant sur les politiques éducatives lors de forums internationaux comme Schools 2030 et la Comparative and International Education Conference (CIES), et ses objectifs ont été promus au moyen de plateformes numériques (p. ex., Facebook, Instagram, LinkedIn et TikTok) et d'autres médias, y compris les médias imprimés traditionnels. Le projet a constamment souligné l'importance de mettre en place des coalitions pour intégrer les données d'évaluation des apprentissages dans l'enseignement des aptitudes à la vie quotidienne dans les ministères et les commissions d'examen, soulignant simultanément l'importance d'une politique fondée sur des données probantes pour les compétences du 21<sup>e</sup> siècle.

L'une des principales stratégies du projet MICS-EAGLE consistait à cocréer la conception du système avec chaque pays participant, dans le but de créer une solution clés en main personnalisée pour le SIGE national existant de chaque pays. Cette approche, appelée approche de l'écosystème de la plateforme numérique,

---

<sup>25</sup> L'outil Évaluation des compétences et des valeurs de la vie courante en Afrique de l'Est (ALiVE) est un modèle d'innovation en matière d'évaluation des apprentissages qui se concentre sur l'objectif à long terme d'aider les systèmes éducatifs à évaluer les compétences essentielles du 21<sup>e</sup> siècle et à utiliser les données d'évaluation pour améliorer les programmes d'études.

donne notamment la priorité au renforcement des capacités du personnel du ministère en matière de planification, de gestion et de mise en œuvre des politiques. Cela comprend plusieurs phases, à commencer par une évaluation de l'état de préparation pour évaluer l'infrastructure et les capacités du système de données d'un pays. Cela implique également l'introduction d'un logiciel de système de données et d'une boîte à outils éducative afin de surveiller les indicateurs et les cibles clés. À la suite de la mise en œuvre du logiciel, le personnel du ministère bénéficie d'un renforcement de ses capacités pour améliorer ses capacités de planification et d'analyse des données. En fonction des besoins, des données détaillées portant sur les élèves, les membres du personnel enseignant et les écoles sont ensuite intégrées dans les ensembles de données de la plateforme selon les besoins pour améliorer le suivi et l'évaluation. Au cours de la phase finale, ces systèmes de données ou SIGE sont intégrés à des échelons décentralisés pour une gestion plus efficace de l'éducation locale.

L'équipe de l'initiative Innovations en matière d'utilisation des données pour les SIGE a adopté une approche de recherche-action, afin que le personnel du ministère puisse participer grâce à des contributions académiques et à des recherches de niveau maîtrise ou doctorat menées dans le cadre du projet, ainsi qu'à modules de formation en ligne gratuits, à une académie annuelle consacrée au système DHIS2 pour les personnes utilisatrices du gouvernement et à la communauté de pratique du système DHIS2, où les personnes peuvent partager leurs connaissances avec des parties prenantes du monde entier. Le HISP de l'Université d'Oslo, qui est le fer de lance de cette initiative de recherche particulière et est soutenu par des entités régionales – notamment HISP Ouganda, Saudigitus Mozambique, ainsi que HISP Afrique de l'Ouest et du Centre – a à l'origine tiré parti de l'expertise des groupes régionaux du HISP dans le monde entier pour renforcer les capacités au sein des ministères de la Santé dans les systèmes d'information sanitaire. Ces groupes étendent maintenant leur soutien au secteur de l'éducation, en utilisant une approche collaborative pour appliquer les enseignements tirés du secteur de la santé de manière plus générale.

Parmi les leçons tirées du renforcement des capacités grâce aux innovations en matière d'utilisation des données pour les SIGE, mentionnons l'importance de l'utilisation d'une approche écosystémique numérique, qui tire parti d'un réseau d'entités externes, y compris les HISP, dont le rôle est de créer des outils et des applications novateurs adaptés aux exigences du ministère et, ce faisant, de renforcer les capacités locales. Ce modèle se distingue notamment par son approche du droit d'auteur et des licences. Ses codes sources sont diffusés au public au moyen de la plateforme GitHub, invitant ainsi une communauté plus large de développeuses et développeurs à affiner et à améliorer les ressources. En plus d'inviter les ministères de l'Éducation à rejoindre sa communauté de pratique active, dont les membres sont

largement issus du secteur de la santé, le projet a lancé un programme de formation de maîtrise et de doctorat à l'Université de Gambie pour mettre à l'échelle la traduction et la diffusion des connaissances sur l'utilisation de systèmes de données innovants pour améliorer les capacités de production et d'analyse des données. En outre, le projet offre des bourses d'études au personnel des pays participants auprès de l'Université d'Oslo dans les domaines d'étude relatifs aux SIGE.

### **3.3 Thème 3 : Utilisation des données pour améliorer l'égalité des genres, l'équité et l'inclusion (EGI)**

Le troisième thème a ouvert de nouvelles voies d'analyse qui peuvent améliorer et renforcer la compréhension de l'intersectionnalité de l'EGI dans le cadre de l'apprentissage. Bien que tous les projets aient intégré l'EGI dans le cadre de leurs travaux, il s'agissait d'un domaine particulièrement important en termes de résultats pour les initiatives de recherche Data Must Speak, MICS-EAGLE et Évaluation à l'échelle commune.

L'initiative de recherche Data Must Speak a permis de générer des perspectives pertinentes, diffusées au moyen de rapports nationaux et internationaux, sur les répercussions du leadership des femmes dans les écoles, la façon dont la taille des classes influence le rendement des élèves et l'importance des installations scolaires. Ses résultats indiquent que les écoles dirigées par des femmes ont généralement des taux d'abandon scolaire plus faibles et de meilleurs résultats aux examens. Les données de la Zambie soutiennent cette évaluation, et l'initiative Le leadership des femmes dans les apprentissages (WILL) d'UNICEF Innocenti a ensuite entrepris d'autres recherches sur les répercussions du leadership scolaire des femmes<sup>26</sup>. La recherche a également déterminé une corrélation entre la présence de femmes chefs d'établissement et l'amélioration des taux de rétention et de promotion entre les genres dans plusieurs pays. De plus, des classes plus grandes ont été associées à des résultats scolaires et à des taux de promotion plus faibles, ce qui suggère que la réduction de la taille des classes peut améliorer considérablement les résultats des élèves. Les équipements scolaires – par exemple, les bibliothèques et les installations d'alimentation en eau, d'assainissement et d'hygiène (EAH) – étaient associés à de meilleurs résultats scolaires dans des pays comme le Ghana, la Tanzanie et la Zambie. Il a été démontré que la fréquentation préscolaire améliorerait la rétention, et une supervision efficace du personnel enseignant avait un effet plus prononcé sur le rendement scolaire que les données démographiques du personnel enseignant. La recherche suggère que des pratiques particulières à l'échelle de l'école pourraient

---

<sup>26</sup> M. Fofana (communication personnelle, septembre 2023).

expliquer une partie substantielle des écarts en matière de rendement, préparant ainsi le terrain pour une enquête plus approfondie portant sur ces pratiques au moyen de l'initiative de recherche Data Must Speak.

L'initiative de recherche MICS-EAGLE a fourni des données granulaires détaillées portant sur les ménages – c'est-à-dire de nouveaux types de données que les SIGE n'ont pas recueillies dans le passé – qui peuvent être utilisées pour améliorer la compréhension de la dynamique de l'exclusion de l'éducation. Les données que l'initiative de recherche a permis de recueillir permettent aux pays de suivre au moins trois indicateurs essentiels de l'ODD 4 qui étaient auparavant mal suivis. De plus, de nombreuses personnes responsables de l'analyse et des politiques en matière d'éducation ne sont pas encore au fait de la façon de traiter, d'analyser et d'interpréter les données pour éclairer les discussions sur les politiques et élaborer des plans du secteur de l'éducation. L'initiative de recherche MICS-EAGLE comble cette lacune pour améliorer la disponibilité et l'utilisation des données afin d'améliorer les résultats scolaires et de promouvoir l'EGI dans les systèmes éducatifs.

Des données complètes sur divers domaines comme le genre, le handicap, l'éducation, le mariage précoce et le travail des enfants issues d'enquêtes en grappes à indicateurs multiples (MICS) antérieures ont été intégrées par l'initiative de recherche MICS-EAGLE et ont pu ainsi être comparées entre les 31 pays partenaires du GPE dans différentes régions pour mettre en évidence les différences en matière de rendement dans des domaines éducatifs essentiels comme l'accès à l'éducation, le développement des compétences, l'inclusion et la qualité de l'éducation précoce – ce n'est pas toujours une option dans les enquêtes nationales auprès des ménages. L'un des principaux avantages de l'utilisation des données des enquêtes auprès des ménages est qu'elles peuvent être ventilées en fonction des caractéristiques individuelles ainsi que des ménages, comme le contexte socio-économique (p. ex., le sexe, l'origine ethnique, l'incapacité et le revenu ou la richesse). Les bases de données portant sur les inégalités dans l'éducation montrent à quel point ces données peuvent être utiles pour visualiser les lacunes en matière d'éducation et pour éclairer les réponses politiques si les ministères de l'Éducation adoptent et intègrent ces nouvelles connaissances. L'une des principales forces de l'initiative de recherche MICS-EAGLE a été sa capacité à mettre en évidence la relation complexe entre le handicap et l'éducation. En outre, en mettant l'accent sur le genre, l'équité et l'inclusion sociale, l'initiative de recherche a permis de mieux comprendre les disparités en matière d'éducation; ces connaissances sont essentielles à l'élaboration de politiques éclairées. Son approche globale a non seulement permis de déterminer les enjeux en matière d'éducation existants, mais a également préparé le terrain pour des interventions particulières et ciblées.

Dans l'ensemble, l'initiative de recherche MICS-EAGLE a marqué une étape importante dans la collecte de données éducatives et a mis en lumière les divers environnements d'apprentissage et les défis auxquels sont confrontés certains groupes d'élèves. En intégrant des données portant sur la situation géographique, la langue, les handicaps et le genre, cette initiative a mis en évidence les besoins éducatifs uniques des différentes populations. La capacité de l'initiative à être mise à l'échelle a été renforcée par des rapports mondiaux et régionaux qui ont fourni des informations cruciales sur des domaines comme l'apprentissage à distance et l'éducation inclusive. Pour mettre à l'échelle l'approche de l'initiative de recherche MICS-EAGLE, il fallait trouver un juste équilibre entre la comparabilité mondiale et la nécessité de solutions localisées, ce qui donne à penser qu'une approche hybride pourrait être l'option la plus efficace.

L'initiative de recherche Évaluation à l'échelle commune a élaboré un outil d'évaluation culturellement approprié, l'outil PAL-ELANA, en utilisant une approche de l'évaluation citoyenne traditionnelle qui couvre les compétences avant le primaire et durant les premières années du primaire pour les enfants âgés de 4 à 10 ans. L'équipe de l'initiative de recherche a élargi l'outil pour inclure des compétences de base en mathématiques, dans le but de produire des données sur les compétences précoces en mathématiques au sein d'une population marginalisée qui pourraient être à la fois comprises à l'échelle communautaire et utilisées comme données comparables à l'échelle internationale. L'outil PAL-ELANA est l'un des premiers outils d'évaluation de la littératie et de la numératie dans l'apprentissage précoce à utiliser des mesures normalisées du handicap dans plusieurs pays, et a donc le potentiel d'être utilisé pour générer des données qui évaluent ces compétences chez les élèves ayant des besoins éducatifs particuliers.

### **3.4 Thème 4 : Durabilité et mise à l'échelle des systèmes de données et utilisation des données**

Le quatrième thème porte sur la durabilité et la mise à l'échelle des systèmes de données et l'utilisation des données. Les projets du GPE KIX discutés dans le cadre de ce rapport ont tenté non seulement de mettre à l'échelle l'impact dans la pratique, mais aussi de produire des données probantes sur et pour la mise à l'échelle grâce à une recherche structurée et la documentation des leçons tirées des projets. Il n'est pas garanti qu'un projet de recherche qui dure trois ou quatre ans atteindra une mise à l'échelle optimale, et les défis rencontrés par les équipes des projets offrent des leçons aussi précieuses que les leçons tirées des réussites. Cette section traite des résultats des efforts de mise à l'échelle, des stratégies utilisées par chacune des initiatives de recherche pour assurer l'adoption des innovations, des défis rencontrés et des leçons apprises sur les facteurs clés de la mise à l'échelle couronnée de succès.

### **3.4.1 Mise à l'échelle des efforts dans les projets de recherche appliquée, en date de 2024**

#### **3.4.1.1 Data Must Speak**

Bien qu'elle ait été retardée par des événements comme la pandémie de COVID-19, l'initiative de recherche Data Must Speak a permis de recueillir des renseignements précieux auprès d'écoles qui affichent un très haut rendement qui ont en fin de compte conduit à des changements systémiques et influencé les discussions politiques sur des questions clés comme l'égalité des genres dans le leadership éducatif.

À Madagascar, un résultat notable à ce jour a été que les bases de données du SIGE sont des outils efficaces pour effectuer des analyses explicatives et déterminer les facteurs ayant une incidence sur le rendement scolaire et offrent une solution de rechange rentable aux méthodes d'enquête traditionnelles. Le ministère de l'Éducation de Madagascar a fait part de son appréciation de la nature rentable des bases de données du SIGE et prévoit d'intégrer ces renseignements précieux dans son modèle de financement du GPE afin d'améliorer le rendement scolaire. L'analyse des données provenant d'études sur le terrain sur les écoles modèles en matière d'apprentissage est en cours, mais au moment de la rédaction de ce rapport, Madagascar avait déterminé le genre, les profils des directions d'école et la disponibilité des ressources comme des facteurs clés qui influencent le rendement scolaire positif.

Le Népal a intégré le plan d'action de l'initiative de recherche Data Must Speak dans son groupe de travail sur le suivi et l'évaluation sectoriels et dans son groupe de travail sur le SIGE, formant ainsi des équipes techniques pour élaborer des indices en matière d'équité et améliorer ainsi la gestion des données. Cette initiative a permis au pays de déterminer les districts qui ont besoin d'aide et de s'attaquer par la suite aux disparités en matière d'éducation. Les principaux résultats comprennent l'élaboration d'un indice d'équité en matière d'éducation à l'échelle des districts et des sous-districts, des stratégies ciblées pour les approches fondées sur l'équité et des indices d'équité à l'échelle locale pour des districts particuliers. Les résultats de la recherche de l'initiative Data Must Speak sur les écoles modèles en matière d'apprentissage ont permis d'éclairer les examens du plan et du budget nationaux de l'éducation lors de réunions d'examen sectorielles conjointes et ont été utilisés dans l'élaboration d'une boîte à outils qui aide les gouvernements locaux à adopter les objectifs du plan sectoriel pour l'éducation du pays dans leurs plans et budgets locaux<sup>27</sup>. L'initiative de recherche a également permis de souligner qu'une proportion importante d'enseignantes surclassent les enseignants. Le Népal utilise désormais

---

<sup>27</sup> Ministère de l'Éducation, de la Science et de la Technologie, 2022.

l'analyse qualitative et les sciences comportementales pour comprendre si les facteurs déterminés dans les écoles modèles qui affichent un très haut rendement sont une cause ou un effet des meilleurs résultats des enseignantes.

L'initiative de recherche Data Must Speak a entraîné un changement important dans la façon dont les données éducatives sont utilisées; ses méthodes ont été largement adoptées par les ministères de plusieurs autres pays, dont le Ghana, la République démocratique populaire lao et le Togo. L'enthousiasme des pays participant à l'initiative de recherche Data Must Speak reflète l'approche novatrice de l'initiative en matière d'analyse des données éducatives.

### **3.4.1.2 MICS-EAGLE**

L'initiative de recherche MICS-EAGLE s'est déjà avérée efficace dans plusieurs pays qui ont réussi à intégrer ses analyses et recommandations dans des documents de politique. Ce succès met notamment en évidence l'influence tangible de l'initiative sur l'élaboration des politiques éducatives à l'échelle mondiale, en plus du transfert d'expertise aux ministères nationaux, leur permettant de superviser l'ensemble du spectre des enquêtes, de la conceptualisation à la production de rapports.

Le Malawi, par exemple, a parfaitement intégré les enquêtes en grappes à indicateurs multiples (MICS) dans son système éducatif national. Le ministère de l'Éducation et le Bureau national de statistique du Malawi ont collaboré avec l'UNICEF pour élaborer un plan national de mise en œuvre de MICS et former le personnel aux méthodologies et à l'analyse des données de l'initiative de recherche MICS-EAGLE. En outre, le ministère de l'Éducation a veillé à ce que le budget national inclue une allocation pour la collecte et l'analyse des données des MICS, démontrant ainsi un engagement à tirer parti des données de l'initiative de recherche MICS-EAGLE pour améliorer les résultats scolaires des enfants. Au Malawi, les responsables ont joué un rôle déterminant dans l'élaboration de fiches de renseignements sur les MICS qui dressent le profil des districts en fonction de critères socio-économiques dérivés des données sur les ménages. Le ministère de l'Éducation a tiré parti des données des MICS pour explorer en profondeur les dimensions socio-économiques des taux d'achèvement des études à l'échelle des districts et, par conséquent, a amélioré sa compréhension des réalités sur le terrain et a reconnu la nécessité d'augmenter le nombre de membres du personnel enseignant dans les districts confrontés à des défis socio-économiques. Auparavant, le Malawi n'avait jamais eu de SIGE à sa disposition pouvant accueillir ce type d'analyse de données.

Les ajustements politiques, comme l'abolition des frais de scolarité pour certains groupes démographiques d'élèves au Togo et les modifications apportées aux stratégies d'apprentissage à distance à Kiribati, ont également été motivés par des renseignements tirés des données de l'initiative de recherche MICS-EAGLE. En outre,

des produits de recherche particuliers de l'initiative de recherche MICS-EAGLE au Tchad, au Ghana, à Kiribati, au Malawi et au Togo sont activement utilisés pour affiner la politique, la planification et la gestion de l'éducation dans plus de 20 pays où l'initiative a été mise en œuvre.

### **3.4.1.3 Évaluation à l'échelle commune**

L'initiative de recherche Évaluation à l'échelle commune a été à la fois longue et ambitieuse. Pour que la banque d'éléments de l'ICAN soit pertinente pour 12 pays, il a fallu concevoir de nouvelles composantes linguistiques et d'alphabétisation, veiller à ce que les traductions soient culturellement appropriées et normaliser les processus de collecte de données dans les 12 pays. L'équipe du projet a mené trois essais sur le terrain pour calculer les paramètres et les statistiques des éléments (psychométrie) et élaborer ainsi la conception adaptative numérique en plusieurs itérations de l'outil d'évaluation.

L'évaluation de l'adoption de l'initiative de recherche Évaluation à l'échelle commune est une tâche complexe : elle n'a été que partiellement mise en œuvre et il n'y a pas de commentaires consignés de la communauté sur les résultats en littératie et en numératie des enfants dans le cadre des essais sur le terrain. Le déploiement du projet dans 12 pays a été retardé, principalement en raison de difficultés à obtenir les approbations du ministère pendant la pandémie de COVID-19, en particulier pour les essais initiaux sur le terrain au Kenya et au Mozambique.

Bien que l'outil soit construit sur une base solide et soit doté de fonctionnalités propices à la mise à l'échelle – il est numérique, multilingue et harmonisé avec les objectifs éducatifs mondiaux – les défis relatifs à la mise en œuvre, à la coopération gouvernementale et à la représentativité des données entravent actuellement la pleine réalisation de son potentiel de mise à l'échelle et des résultats anticipés.

### **3.4.1.4 ADAPT**

L'initiative de recherche ADAPT a été conçue pour améliorer les discussions politiques portant sur les programmes d'études, l'évaluation et le perfectionnement professionnel du personnel enseignant dans des pays particuliers, et elle a incontestablement fait progresser la reconnaissance de la valeur des évaluations de l'apprentissage des compétences de vie. Toutefois, il a été difficile de transposer cette reconnaissance en changements politiques concrets. L'intégration des résultats de la recherche dans les politiques variait d'un pays et d'une étape de l'élaboration des politiques à l'autre, ces étapes allant notamment de l'établissement de l'ordre du jour à l'évaluation des politiques.

Ce projet a toutefois suscité beaucoup d'intérêt de la part de certaines autorités éducatives. Au Kenya, la Direction des politiques et des partenariats a approuvé le projet et collaboré avec l'équipe de l'initiative de recherche ADAPT. Leur collaboration a abouti à la demande d'une nouvelle collaboration pour améliorer l'évaluation des compétences du 21<sup>e</sup> siècle dans le cadre du nouveau programme basé sur les compétences du Kenya. En Ouganda, le ministère de l'Éducation et des Sports (MES) et la Commission nationale des examens de l'Ouganda (UNEB) ont travaillé avec l'équipe de l'initiative de recherche ADAPT. Cette collaboration s'est concentrée sur l'évaluation des compétences du 21<sup>e</sup> siècle alors que le ministère de la Santé de l'Ouganda passe à un nouveau programme d'études. À Zanzibar, le ministère de l'Éducation et de la Formation professionnelle (MEFP) désirait étendre sa participation et collaborer davantage à l'initiative de recherche ADAPT avec le Global e-Schools and Communities Initiative (GESCI). Les objectifs du MEFP étaient d'utiliser les résultats de la recherche pour améliorer le dialogue et les politiques relatives à l'intégration des aptitudes à la vie quotidienne dans le programme d'études et d'élaborer des lignes directrices qui appuient l'utilisation des données d'évaluation des apprentissages pour améliorer les résultats scolaires.

En outre, l'influence de l'initiative de recherche ADAPT s'est étendue au-delà des frontières nationales. Le projet a contribué aux discussions mondiales sur la mise à l'échelle durable des pratiques d'évaluation des compétences de vie inclusives et équitables, y compris les changements de programmes d'études, les méthodes d'évaluation et la formation du personnel enseignant.

#### **3.4.1.5 Innovations en matière d'utilisation des données pour les SIGE**

Ce projet a été conçu pour s'adapter à trois modèles distincts, utilisés par les pays du projet. La Gambie a entrepris une migration globale des systèmes de données sectoriels, le Togo a mis en œuvre une intégration partielle du système parallèlement à un système de données établi, et l'Ouganda a adopté une approche décentralisée et intégrée, harmonisant les systèmes de données portant sur l'éducation avec ceux de la santé. L'objectif de la mise à l'échelle du système DHIS2 est d'étendre son utilisation non seulement dans l'éducation, mais aussi potentiellement à d'autres secteurs comme la santé, le travail et l'agriculture.

Le ministère de l'Éducation de la Gambie a élaboré une solution en matière de SIGE sectorielle et clés en main qui donne à toutes les parties prenantes, y compris les écoles, l'accès à des données en temps quasi réel. Les données permettent de suivre quelque 350 000 élèves et membres du personnel enseignant consignés numériquement, et ce, en plus du rendement et des intrants scolaires. Cette innovation est actuellement étendue au ministère de l'Enseignement supérieur. Elle en est actuellement à l'étape de la mise en œuvre et il faudra un certain temps pour qu'elle soit opérationnelle.

En Ouganda, le Département de l'éducation de base s'efforce activement d'étendre le projet pilote réussi DHIS2-DEMIS à d'autres districts. Cette collaboration intersectorielle entre les ministères de la Santé et de l'Éducation a amélioré l'échange de connaissances et la gestion intégrée des données, par exemple, en favorisant les liens intersectoriels et en utilisant les données afin de mettre en œuvre des programmes de santé avec les écoles agissant comme des carrefours communautaires. Cela prépare essentiellement la voie à un déploiement national du projet. Le modèle des districts d'excellence témoigne de l'engagement du pays à mettre à l'échelle le système DHIS2-DEMIS, en présentant des solutions innovantes pour améliorer la qualité des données et la prestation de services qui peuvent être reproduites ailleurs. Par exemple, le gouvernement local du district de Gulu a été établi comme modèle de district d'excellence en Ouganda.

Une mise à l'échelle plus poussée est envisagée en dehors des trois pays qui ont participé à la recherche du GPE KIX. Le Ghana, le Lesotho, le Malawi, le Sénégal, la Sierra Leone et le Soudan du Sud ont tous été inspirés par le succès du système DHIS2 et, au moment de la rédaction du présent rapport, ils examinaient comment cela pourrait les aider à relever les défis auxquels ils ont été confrontés dans la conception d'un SIGE efficace et judicieux. L'Eswatini a mis en œuvre un système DHIS2 dans 100 écoles en 2023, et le processus de mise en œuvre a montré la capacité du ministère de l'Éducation à personnaliser rapidement les tableaux de bord et à visualiser la trajectoire éducative d'un enfant de l'enseignement primaire à l'enseignement supérieur. Cette décision a attiré un soutien gouvernemental substantiel, comme en témoigne notamment la décision du nouveau Cabinet du pays d'allouer un financement supplémentaire de plus de 600 000 USD pour acheter des tablettes pour les écoles en 2024.

### **3.4.2 Stratégies de mise à l'échelle qui ont favorisé l'adoption et la durabilité**

Les cinq projets du GPE KIX discutés dans le cadre de ce rapport ont utilisé une variété de stratégies pour mettre à l'échelle les innovations en matière de systèmes de données et d'utilisation des données. Les équipes des projets ont trouvé que les stratégies de mise à l'échelle suivantes sont utiles et efficaces.

- Favoriser l'harmonisation et la mobilisation des parties prenantes.
- Adapter les innovations aux exigences éducatives particulières des pays et assurer l'adaptabilité des systèmes de données et des outils d'évaluation pour les reproduire dans différents pays.
- Communiquer la crédibilité des pratiques de la recherche, de ses données et des autres pratiques éprouvées.

- Faciliter le renforcement des capacités des parties prenantes locales et nationales afin de mettre en œuvre des systèmes de données et analyser, interpréter et utiliser les données.
- Mobiliser les connaissances portant sur les innovations en matière de données.
- Établir des partenariats avec des universités et d'autres organisations réputées pour élargir les connaissances collectives et offrir ainsi des programmes de formation à la maîtrise et au doctorat.

L'un des aspects centraux de l'approche modèle positive en matière d'apprentissage de l'initiative de recherche Data Must Speak a été la collaboration avec toutes les parties prenantes concernées à l'échelle des pays au moyen d'un groupe de travail consultatif et d'un groupe de travail technique dès le départ. Cette collaboration a permis de s'assurer que la recherche serait mise en contexte et bénéficierait de l'adhésion des ministères de l'Éducation, et que cela augmenterait également l'adoption des résultats. L'initiative de recherche Data Must Speak a permis de mobiliser des partenaires à l'échelle mondiale et régionale pour diffuser à la fois les résultats de la recherche et l'approche de la cocréation et de l'apprentissage au moyen de la pratique. Les chercheuses et chercheurs ont offert leur savoir-faire technique portant sur les systèmes de données, les méthodologies et les techniques de mise à l'échelle. Les efforts de collaboration qui sous-tendent le projet ont permis de s'assurer que ses résultats se traduiraient par des améliorations concrètes dans les pratiques et les politiques éducatives. L'initiative de recherche Data Must Speak a permis de mettre en évidence la nécessité d'une mise à l'échelle adaptée au contexte, d'une mobilisation des parties prenantes et d'un échange continu de connaissances, et son approche de l'utilisation des données existantes pour améliorer l'éducation a offert une voie prometteuse pour des améliorations systémiques de la qualité et de l'accessibilité de l'éducation, en particulier dans des contextes plus difficiles. L'une de ses caractéristiques uniques est qu'elle a aidé les pays à déterminer la combinaison particulière de facteurs au sein de leurs écoles qui étaient en corrélation avec le haut rendement des élèves dans les milieux qui disposent de peu de ressources. Les pays pourraient ensuite utiliser ces connaissances pour mettre à l'échelle leurs contributions et encourager les comportements particuliers associés aux résultats élevés des élèves d'une manière plus rentable dans l'ensemble du système scolaire.

Les responsables de la mise en œuvre de la recherche de l'initiative de recherche MICS-EAGLE considéraient que l'adaptation à l'échelle des pays et l'appropriation nationale étaient au cœur de leur initiative de recherche. En général, les MICS sont adaptées par les entités nationales, principalement les bureaux nationaux de statistique, pour répondre aux besoins de chaque pays en matière de données. La stratégie de mise à l'échelle de l'initiative de recherche MICS-EAGLE impliquait des collaborations avec des entités locales et nationales, y compris les ministères,

départements et organismes compétents, les bureaux nationaux de statistique et les partenaires internationaux. Le renforcement des capacités constitue un autre élément important de la stratégie. En diffusant stratégiquement les résultats, l'initiative de recherche peut être adaptée et mise en œuvre avec succès dans divers contextes, améliorant ainsi la planification et les résultats scolaires à l'échelle mondiale. La mise à l'échelle mondiale offre une comparabilité et tire parti des cadres existants, mais elle peut aussi constituer un processus qui nécessite des ressources considérables. À l'inverse, l'adoption indépendante permet des solutions sur mesure et une utilisation plus efficace des ressources, bien qu'il puisse être plus difficile de maintenir la normalisation et de renforcer les capacités. Une approche hybride qui arrime des éléments de mise à l'échelle et d'adoption pourrait être avantageuse si elle est adaptée aux besoins uniques de chaque pays. La capacité de l'initiative à se développer est démontrée par son travail en partenariat avec des institutions réputées comme l'Université de Kobe au Japon, l'Institut de statistique pour l'Asie et le Pacifique (ISAP) des Nations Unies et Statistics Korea. Ces partenariats élargissent la base de connaissances collective et créent des occasions de travailler avec encore plus de groupes et d'accroître ainsi la portée mondiale du projet.

Certaines personnes interrogées ont fait remarquer que des résultats inattendus d'une enquête ou d'une évaluation des apprentissages pourraient provoquer des réactions défensives de la part des ministères de l'Éducation et des réponses défavorables des gouvernements. Pour atténuer ce risque, le réseau de l'initiative de recherche Évaluation à l'échelle commune a également veillé à ce que les ministères participent activement aux opérations sur le terrain, bien qu'à l'échelle des gouvernements locaux. La communication de la crédibilité de la pratique de la recherche, de ses données et même des pratiques éprouvées des organisations concernées est de plus en plus reconnue comme un moyen important de faire reconnaître la valeur et la validité des résultats de l'évaluation citoyenne. Certains membres du réseau PAL interrogés ont fait valoir que certains ministères n'ont pas l'expertise technique requise pour savoir si une évaluation est adaptée à l'objectif, ou comment les différents produits de mesure de l'apprentissage sont fabriqués et comment ils correspondent à leurs besoins particuliers. Afin de contrer les questions portant sur la représentativité des résultats, le réseau PAL a établi une mise à l'échelle de son initiative précédente, l'ICAN. Avec l'ICAN, le réseau PAL a produit des données représentatives d'un district dans chaque pays participant. Dans le cas de l'initiative de recherche Évaluation à l'échelle commune, le plan consistait à fournir des données représentatives de trois districts de chaque pays. Une caractéristique clé qui améliore la possibilité de mise à l'échelle de l'initiative de recherche Évaluation à l'échelle commune est un outil d'évaluation en libre accès, numérique et multilingue qui facilite l'adaptation de l'évaluation à travers différentes régions et langues. L'évaluation sera reproduite dans différents pays, et ce, avec la même méthodologie,

les mêmes processus de formation, la même analyse des données et la même approche. Les seules différences seront le pays partenaire ainsi que l'utilisation de la langue locale<sup>28</sup>.

La conception de l'initiative de recherche ADAPT a délibérément intégré des stratégies d'application et de diffusion des connaissances. Un aspect clé de l'approche de cette initiative consistait à faire participer les parties prenantes essentielles à une série d'ateliers axés sur le renforcement de leurs capacités en général, en mettant l'accent sur leur capacité à utiliser l'outil Évaluation des compétences et des valeurs de la vie courante en Afrique de l'Est (ALiVE). Les ateliers ont souligné l'importance d'utiliser l'outil pour intégrer les compétences du 21<sup>e</sup> siècle dans les programmes d'enseignement et comprendre ses répercussions sur les résultats des élèves. À l'aide d'un processus complet de cartographie et de détermination, le projet a désigné les organisations de la société civile (OSC) sous l'égide de l'Initiative régionale pour l'éducation et l'apprentissage (RELI) comme étant des parties prenantes clés pour la mobilisation. Parallèlement, l'équipe de projet a repéré des personnes représentantes clés du gouvernement affiliées au ministère de l'Éducation, des rédactrices et rédacteurs de programmes d'études et des autorités d'examen et les a réunies pour former un groupe consultatif national qui a suivi l'avancement du projet au moyen d'ateliers et de séances d'apprentissage. L'objectif de la mobilisation des principales parties prenantes était multiple : améliorer l'adoption de la recherche, propager l'apprentissage continu, amorcer des modifications systématiques et activer l'institutionnalisation et la possibilité de mise à l'échelle des résultats du projet. La stratégie de diffusion a tiré parti des médias et des parlementaires, ce qui a donné de bons résultats. Le projet a assuré une présence constante dans les médias grand public, en particulier lors de ses lancements et d'autres activités cruciales.

Le projet Innovations en matière d'utilisation des données pour les SIGE a illustré un modèle de mobilisation axé sur la demande grâce à son approche de l'écosystème de la plateforme numérique, qui mettait l'accent sur la conception dirigée par le gouvernement et le renforcement des capacités dans les pays. Le modèle du système DHIS2 pour les systèmes de données qu'il est possible de mettre à l'échelle présente deux caractéristiques particulièrement notables : il adopte une approche modulaire de la mise à l'échelle du système, ce qui permet aux pays de le mettre à l'échelle à mesure qu'ils développent leurs capacités, et il fournit gratuitement son code source dans un espace GitHub public afin que les développeuses et développeurs puissent le personnaliser selon les besoins. L'architecture technique du modèle du système DHIS, un modèle clés en main, est en libre accès, ce qui le

---

<sup>28</sup> Cette dernière différence n'aura que des répercussions mineures sur la composante linguistique et alphabétisation.

rend abordable et exceptionnellement adaptable – il peut permettre de relever les principaux défis découlant de la nécessité pour les pays partenaires de mettre en place un système de données complet, mais souple qui convient à leur propre contexte et à leurs priorités particulières. Le projet Innovations en matière d'utilisation des données pour les SIGE démontre une collaboration intersectorielle, en particulier en Ouganda, et des applications innovantes du système DHIS2 dans les secteurs de la santé et de l'éducation, comme présenté dans le concours d'applications du système DHIS2 de 2023<sup>29</sup>. Cette initiative exhaustive et multidimensionnelle a montré comment l'expertise des systèmes d'information sanitaire peut être appliquée au secteur de l'éducation, favorisant ainsi une approche collaborative et renforçant les capacités pour améliorer la prise de décisions basée sur les données dans tous les secteurs et permettant des comparaisons homogènes entre les pays et entre eux.

La possibilité de mise à l'échelle du système DHIS2 a constitué un objectif clé du projet MICS-EAGLE, les résultats fournissant des renseignements précieux aux ministères de l'Éducation qui envisagent divers scénarios d'adoption. L'initiative de recherche a décrit les compromis et les adaptations nécessaires pour différentes dimensions de mise à l'échelle comme la couverture du système de données, la décentralisation, l'intégration de l'ensemble de données et la protection des données. Plus précisément, l'initiative a fait la distinction entre la vaste portée et la mise en œuvre<sup>30</sup> progressive et a déterminé les besoins en matière d'infrastructure et de formation pour la décentralisation, la nécessité d'une harmonisation dans l'intégration des ensembles de données et la nécessité de trouver un juste équilibre entre la granularité des données et la confidentialité.

En Gambie, au Togo et en Ouganda, la mise en œuvre du système DHIS2 a démontré sa capacité d'adaptation, car elle a été adaptée aux exigences éducatives particulières de chaque pays. Par exemple, la Gambie a fait progresser son SIGE grâce à des collaborations stratégiques avec les universités, qui ont assuré la durabilité et l'intégration des commentaires pour les changements futurs, le Togo s'est concentré sur la mise à niveau de son SIGE existant pour une meilleure évaluation des politiques et une meilleure gouvernance axée sur les données, et l'Ouganda a encouragé la collaboration intersectorielle pour un déploiement national plus large. Dans l'ensemble, la prise en charge multilingue, la facilité d'accès ainsi que la convivialité du système ont été essentielles à son adoption rapide.

---

<sup>29</sup> Voir <https://developers.dhis2.org/blog/2023/06/app-competition-results/>

<sup>30</sup> Par exemple, en Gambie, le projet a été mis en œuvre à l'échelle du système; au Togo et en Ouganda, des domaines particuliers de développement de systèmes de données ont été ciblés. Au Togo, le système DHIS2 a été fusionné avec le système de données existant. En Ouganda, il n'est actuellement utilisé que pour les systèmes de données à l'échelle des districts.

### 3.4.3 Principaux défis à relever pour la mise à l'échelle

Les projets du GPE KIX ont rencontré divers défis institutionnels et structurels qui ont entravé leurs efforts visant à mettre à l'échelle leurs initiatives. En voici quelques-uns :

- Le roulement du personnel parmi les organismes gouvernementaux travaillant avec le projet ou l'engagement insuffisant envers la qualité de la mise en œuvre.
- L'utilisation de méthodologies complexes que le personnel du ministère ne connaissait pas bien ou dans lesquelles il n'avait pas reçu de formation et une capacité interne insuffisante pour adopter pleinement les innovations.
- La résistance au changement de la part des personnes utilisatrices de données dans les ministères en raison de la culture organisationnelle et institutionnelle.
- Les infrastructures inadéquates et les enjeux de connectivité dans certaines régions.
- Le coût des innovations en matière de données et des ressources financières limitées.

L'initiative de recherche Data Must Speak a rencontré des défis de mise en œuvre comme des retards en raison du roulement du personnel parmi les organismes gouvernementaux qui y travaillent, de l'utilisation de méthodologies complexes que le personnel du ministère ne connaissait pas et des ressources financières et autres limitées. Ces obstacles ont souligné la nécessité d'une orientation plus claire, d'un plaidoyer plus fort, ainsi que d'un meilleur développement des compétences au sein des ministères.

De même, au cours de l'initiative de recherche MICS-EAGLE, certains ministères de l'Éducation ont fait état de difficultés à trianguler leurs données avec les données du MICS sur l'éducation pour un certain nombre de raisons, y compris des différences dans les définitions – par exemple, MICS mesure la participation à l'école plutôt que la scolarisation – l'utilisation de différents dénominateurs et le calendrier des enquêtes, qui sont entreprises dans différentes années ou mois dans une année. Au Lesotho, le ministère de l'Éducation s'est dit préoccupé par la fiche d'information de l'initiative de recherche MICS-EAGLE sur les compétences fondamentales en littératie et en numératie. Le personnel du ministère a estimé qu'elle était trop générale et manquait d'informations détaillées sur les différences dans les résultats d'apprentissage entre les enfants non scolarisés et les enfants scolarisés. Les résultats préoccupaient aussi les membres du personnel du ministère. Il a été déterminé que le personnel clé qui travaillait dans des domaines relatifs au programme d'études et aux examens n'avait pas participé à la cocréation des résultats. En outre, ces personnes ont estimé que les résultats avaient été présentés davantage après coup et qu'ils avaient été présentés dans le cadre d'un forum de l'UNICEF plutôt que d'être transmis directement au ministère de l'Éducation.

Les défis de l'initiative de recherche Évaluation à l'échelle commune comprenaient une capacité limitée en matière de travail sur le terrain et une connectivité limitée dans certaines régions, ainsi que le temps prolongé nécessaire pour adapter l'outil à différents programmes d'études, langues et éléments de test standardisés. Certains pays participants se sont dits préoccupés par le fait que la mise en œuvre de systèmes de données novateurs s'aventurerait en territoire inexploré pour eux et pourrait avoir des conséquences imprévues sur la planification et la dynamique organisationnelle. En d'autres termes, même lorsque les pays ont accès à de nouvelles données provenant des évaluations de l'apprentissage, ils peuvent ne pas être prêts à y donner suite. Les efforts visant à mettre à l'échelle l'utilisation des évaluations de l'apprentissage ne devraient donc pas sous-estimer les défis potentiels découlant des capacités organisationnelles et du système et de la culture institutionnelle. La transition qu'incarne l'initiative de recherche Évaluation à l'échelle commune nécessite un changement culturel au sein des institutions vers une dépendance à l'égard des outils de données pour l'élaboration, la planification et la gestion éclairées des politiques. Sur le plan technique, le passage à un outil numérique avec une sauvegarde papier est progressif, mais des préoccupations ont été soulevées non seulement à l'égard de son efficacité dans les régions éloignées où la connectivité Internet est faible, mais aussi à l'égard du coût des tablettes et des compétences numériques des travailleuses et travailleurs sur le terrain. Ces facteurs pourraient notamment entraver une mise en œuvre plus large de l'outil.

Les limites de l'initiative de recherche ADAPT étaient principalement enracinées dans sa durée, son élan croissant parmi les principales parties prenantes étant écourté. La conception de la recherche basée sur une approche systémique dirigée par des parties prenantes nationales aurait donné la priorité à des stratégies fondées sur des données probantes pour les districts et les écoles. Des préoccupations ont également été exprimées au sujet du coût de l'initiative de recherche ADAPT, ce qui suggère la nécessité d'une version plus économique pour encourager l'adoption et la mise à l'échelle par les gouvernements.

Dans le cadre de l'initiative de recherche Innovations en matière d'utilisation des données pour les SIGE, les défis, y compris les contraintes financières, la capacité technique limitée – en termes d'infrastructure et de connaissances et de compétences techniques du personnel – et la résistance au changement demeurent des obstacles importants à l'adoption généralisée du système DHIS2. Le projet plaide néanmoins en faveur d'une approche stratégique de la mise à l'échelle des systèmes de données sur l'éducation à l'échelle mondiale. L'initiative de recherche suggère de changer l'image de marque du système DHIS2 pour souligner sa pertinence pour le secteur de l'éducation et de tirer parti de méthodes de financement innovantes pour relever les défis de l'adoption.

L'adoption de l'innovation nécessite ainsi des changements culturels institutionnels et organisationnels. L'accès accru aux données, en particulier aux données en temps quasi réel, pour la prise de décisions a créé un changement culturel au sein des institutions et établissements, augmentant leur dépendance à l'égard des outils de collecte de données pour l'élaboration, la planification et la gestion éclairées des politiques. Les personnes utilisatrices au sein des ministères de l'Éducation peuvent résister à l'adoption de systèmes de données comme le système DHIS2, qui fournit des tableaux de bord personnalisables pour les données essentielles comme la fréquentation quotidienne du personnel enseignant, rendant ainsi ces données visibles et plus accessibles. Une telle résistance découle généralement de l'effet transformateur du système, qui impose de nouveaux rôles et de nouvelles attentes aux cadres scolaires et aux gestionnaires de district. Pour relever ces défis et obtenir un large soutien, il est essentiel de formuler une politique approfondie portant sur le SIGE qui reconnaît les changements systémiques introduits et mobilise toutes les parties concernées, y compris les syndicats de personnel enseignant, dans la gestion du changement afin d'augmenter la probabilité de leur approbation et de leur collaboration.

#### **3.4.4 Leçons apprises pour la mise à l'échelle efficace des systèmes de données**

Les projets du GPE KIX ont permis de générer de nouvelles idées et des enseignements qui peuvent éclairer les efforts futurs pour élaborer, mettre à l'essai et mettre à l'échelle des modèles d'innovations, en veillant à ce qu'ils soient durables et pertinents pour le contexte et qu'ils puissent avoir des répercussions importantes sur les systèmes éducatifs du monde entier. Voici quelques-unes des leçons les plus pertinentes tirées de ces projets :

- La mise à l'échelle est plus réalisable lorsqu'une innovation de données est souple et peut être adaptée en fonction de la recherche, des besoins et des occasions dans différents contextes.
- Un engagement à long terme en faveur du renforcement des capacités en matière de statistiques et d'utilisation des données pour les ministères de l'Éducation est crucial afin d'assurer la durabilité et l'utilisation des données.
- Tout effort de mise à l'échelle doit tenir compte des coûts ainsi que de la rentabilité. Les équipes responsables de la mise à l'échelle doivent tirer parti de méthodes de financement innovantes pour relever les défis de l'adoption.
- L'environnement politique doit être favorable afin de faciliter l'adoption des résultats de la recherche. Les changements culturels institutionnels et organisationnels constituent une partie inévitable de l'adoption de l'innovation.

- L'intégration de solutions de réseau pair-à-pair combinées à des fonctionnalités utilisables hors ligne pourrait limiter les frais de données et partiellement compenser les difficultés d'accès à la connectivité.
- Une mise à l'échelle efficace des innovations éducatives nécessite une approche globale et la mobilisation de toutes les parties concernées, y compris les syndicats de personnel enseignant, dans la gestion du changement afin d'assurer leur approbation et leur collaboration.

Une leçon importante tirée de l'initiative de recherche Data Must Speak est que les ministères qui cherchent à adopter l'approche sans le financement et le soutien technique offerts par le projet nécessiteront un engagement à long terme en faveur du renforcement des capacités en matière de statistiques et d'utilisation des données. Bien que les parties prenantes gouvernementales aient reconnu que l'influence de l'initiative de recherche Data Must Speak se reflétait clairement dans son adoption généralisée et ses répercussions sur les discussions à propos des politiques éducatives, les ministères n'ont peut-être pas une capacité interne suffisante pour adopter pleinement l'innovation.

Pour mettre en œuvre et mettre à l'échelle efficacement l'initiative de recherche MICS-EAGLE, le personnel national a besoin à la fois de formation, de perfectionnement et d'accès aux ressources et outils essentiels. En particulier, ces personnes ont besoin d'une formation qui améliorera leur compréhension et leur capacité à utiliser les données d'enquête auprès des ménages. La formation de personnes à l'utilisation et à la mise en commun des méthodes de l'initiative de recherche MICS-EAGLE en facilitera la poursuite et la mise à l'échelle, de même que l'adoption des méthodologies propres à cette initiative qui sont harmonisées avec les stratégies nationales de développement des statistiques et l'intégration des modules de MICS-EAGLE dans les enquêtes périodiques. Il est également essentiel d'établir et de renforcer des partenariats avec les parties prenantes concernées, ce qui implique la création de plans nationaux de mise en œuvre de l'initiative de recherche MICS-EAGLE et la formation de groupes de travail techniques afin d'élaborer des stratégies de communication et de diffusion des connaissances et des résultats de la recherche, de participer activement aux réseaux régionaux et mondiaux de l'initiative et d'obtenir ainsi l'appui de partenaires internationaux.

De plus, tout effort de mise à l'échelle doit être réaliste en termes de coûts et de rentabilité. En ce qui concerne les évaluations transnationales de l'apprentissage, certains ministères estiment que le coût de la participation n'est ni transparent ni uniforme.<sup>31</sup> Les parties prenantes souhaiteraient plus de clarté et de comparabilité de l'information sur les frais qui sont versés à l'organisation internationale d'évaluation

---

<sup>31</sup> Central Square Foundation (2019).

pour réaliser une telle évaluation, les coûts d'opportunité des connaissances techniques requises au sein des organismes nationaux, les coûts financiers du déploiement sur le terrain et les coûts d'opportunité du déploiement sur le terrain si le personnel existant est utilisé. Bien que les évaluations citoyennes aient tendance à coûter moins cher que d'autres formes d'évaluations des élèves comparables à l'échelle internationale, les coûts d'évaluation constituent un autre obstacle à l'adoption ou à la mise à l'échelle pour les pays plus pauvres qui pourraient avoir besoin de subventions et d'aides internationales pour y accéder de façon équitable<sup>32</sup>.

La principale leçon tirée des initiatives de recherche Évaluation à l'échelle commune et ADAPT est que l'environnement politique doit être favorable si l'on veut que les résultats de la recherche soient adoptés. La Tanzanie continentale n'en était pas au même stade d'examen du programme d'études que Zanzibar au moment de la recherche et avait donc moins d'intérêt à examiner les résultats de l'initiative de recherche ADAPT et à y donner suite. Lorsque l'environnement politique était favorable – par exemple, en Ouganda et à Zanzibar – on pourrait faire valoir que l'initiative de recherche ADAPT a contribué à mieux faire comprendre l'importance de l'intégration et de la mesure des compétences de vie courante dans les programmes d'études parmi les entités clés, comme les programmes d'études et les centres d'examens au sein des ministères, des parlementaires et des principaux groupes de la société civile. Ces progrès, ancrés dans l'outil ALiVE conçu pour le contexte de l'Afrique de l'Est, ont permis de positionner la communauté éducative pour apporter des améliorations importantes aux systèmes éducatifs de la région.

Lorsque les innovations des initiatives de recherche Évaluation à l'échelle commune et ADAPT ont été présentées lors d'une réunion ministérielle de l'Union africaine, les ministères ont fait appel à la capacité d'adapter ou d'intégrer ces éléments ou méthodologies d'évaluation innovants dans un outil scolaire que le personnel enseignant peut utiliser. Cela met en évidence la nécessité d'un meilleur accès aux ressources et aux méthodes de l'initiative de recherche Évaluation à l'échelle commune afin qu'elles puissent être intégrées de manière transparente dans le tissu des pratiques d'évaluation en milieu scolaire. La principale leçon est claire : Si l'on souhaite que de tels outils d'évaluation novateurs soient adoptés et mis à l'échelle efficacement, ils doivent être démystifiés et harmonisés avec les systèmes opérationnels actuels et la philosophie éducative du gouvernement. La mise en œuvre de technologies de mise en réseau pair à pair et de fonctionnalités hors ligne pourrait réduire les frais de données et contribuer dans une certaine mesure à résoudre le problème de connectivité que l'équipe de l'initiative de recherche Évaluation à l'échelle commune a rencontré.

---

<sup>32</sup> Central Square Foundation (2019).

Enfin, une mise à l'échelle efficace des innovations éducatives nécessite également une approche exhaustive. Dans le contexte de l'initiative de recherche Innovations en matière d'utilisation des données pour les SIGE, cela a consisté à améliorer l'apprentissage en ligne pour le personnel du ministère et à promouvoir une formation soutenue grâce à des collaborations avec des établissements d'enseignement supérieur afin de surmonter les obstacles à l'adoption et de mieux tirer parti du potentiel du système DHIS2. La prise en charge locale et la participation des parties prenantes sont essentielles à la réussite de l'expansion du système DHIS2. La participation des responsables locaux et des parties prenantes de district dès le début de tout projet réduit ainsi la résistance aux changements du système et cultive un sentiment d'investissement. Le renforcement des capacités et l'infrastructure sont aussi des facteurs critiques. Dans cet esprit, il est nécessaire de s'assurer qu'il y a un soutien technologique adéquat, en particulier la connectivité Internet dans les régions qui adoptent le système DHIS2 pour la première fois. Il est aussi nécessaire de relever les défis de la gestion des données – par exemple, la normalisation des définitions des données et le renforcement continu des capacités du personnel découlant du roulement du personnel – afin de protéger l'intégrité des données; et d'élaborer un plan de financement diversifié, y compris des partenariats public-privé et le financement des bailleurs de fonds, pour assurer la viabilité à long terme du système. Parmi le personnel enseignant, plusieurs utilisent leurs appareils personnels et leurs propres forfaits de données pour utiliser le système DHIS2, et la mise en œuvre de technologies de mise en réseau pair à pair et de fonctionnalités hors ligne comme Mobile SqlLite contribuerait également à réduire les frais de données et à élargir l'accessibilité de l'outil.

## 4. RECOMMANDATIONS RELATIVES À L'EFFICACITÉ DES SYSTÈMES DE DONNÉES ET À LEUR UTILISATION

Des systèmes de données efficaces et l'utilisation des données sont essentiels à la transformation réussie de la gouvernance et de la gestion de l'éducation pour améliorer la qualité de l'éducation et l'EGI. Pour que le changement soit durable et transformationnel, les interventions impliquant des systèmes de données doivent inclure l'intégration d'ensembles de données au sein des secteurs et entre eux, le renforcement des capacités dans l'élaboration de politiques efficaces fondées sur des données probantes et la mise à l'échelle d'innovations qui améliorent la communication de données sur tous les enfants, y compris les élèves marginalisés. Les recommandations suivantes, regroupées par thème, sont ressorties des cinq projets de recherche analysés et peuvent être utilisées par les équipes des projets qui se lancent dans des initiatives semblables :

### **Intégration des ensembles de données et utilisation des données issues de sources multiples pour éclairer les politiques et la planification**

- **Concevoir des systèmes de données qui permettent une intégration facile des données provenant à la fois de l'intérieur et de l'extérieur du système éducatif :** Confirmer que les systèmes de données permettent l'intégration de données administratives avec, par exemple, les dossiers du personnel enseignant, la paye, les finances et les évaluations de l'apprentissage.
- **Adopter des typologies d'écoles pour des interventions ciblées :** Encourager les ministères à élaborer et à utiliser des typologies d'écoles, basées sur les résultats de recherche des projets du GPE KIX, pour aider à déterminer les facteurs qui contribuent à l'efficacité scolaire, permettant des interventions ciblées pour améliorer les résultats scolaires.
- **Normaliser les évaluations entre les pays :** Promouvoir l'adoption d'outils d'évaluation normalisés élaborés à l'aide d'approches de l'évaluation citoyenne entre les ministères afin d'améliorer la fiabilité et la comparabilité des évaluations éducatives entre les pays, en particulier pour les élèves ayant des besoins particuliers.
- **Élaborer des lignes directrices et des politiques exhaustives :** Fournir aux ministères des lignes directrices et des méthodologies claires pour l'utilisation des données dans l'élaboration des politiques.
- **Intégrer l'utilisation des données dans la planification nationale :** Intégrer l'utilisation des données d'évaluation dans les processus nationaux de planification de l'éducation pour s'assurer qu'elles éclairent les décisions concernant la conception des programmes d'études, l'affectation des ressources et le perfectionnement professionnel du personnel enseignant.

## **Renforcement des capacités d'analyse, d'interprétation et d'utilisation des données pour la prise de décisions**

- **Investir dans le renforcement des capacités** : Offrir des programmes de formation ciblés au personnel du ministère afin d'améliorer sa capacité à analyser, interpréter et utiliser les données. Cela comprend notamment le développement des compétences statistiques et de littératie des données essentielles à la prise de décisions éclairées à tous les échelons du système d'éducation.
- **Institutionnaliser la littératie des données** : Faire de la littératie des données une compétence de base au sein des ministères de l'Éducation en l'intégrant dans les programmes de perfectionnement professionnel continu.
- **Faire participer les parties prenantes gouvernementales à la cocreation d'outils, de méthodologies et de systèmes de données** : Faire participer les parties prenantes gouvernementales pour s'assurer que tous les aspects d'une initiative sont adaptés à leurs besoins particuliers. Cela améliorera l'efficacité et la mise à l'échelle d'une intervention.
- **Favoriser le renforcement des capacités et les possibilités de collaboration entre des secteurs** comme l'éducation, la santé et le bien-être social afin de fournir des informations plus complètes et multidimensionnelles sur les besoins des élèves.
- **Élaborer des stratégies pour relever les défis politiques et organisationnels et renforcer la coordination** : Collaborer avec les ministères pour soutenir les initiatives axées sur les données, car une transparence accrue des données sur le rendement peut entraîner une résistance des parties prenantes.

## **Utilisation des données pour améliorer l'EGI**

- **Améliorer la collecte de données** : Élargir les efforts de collecte de données afin d'inclure des renseignements plus granulaires sur les groupes marginalisés et veiller à ce que l'équité et l'inclusion constituent des priorités dans les politiques en matière d'éducation à l'aide d'un système de données qui conserve des données individuelles sur les élèves et les statistiques sur les établissements scolaires.
- **Intégrer les données sur l'éducation aux données d'autres secteurs** : Utiliser les données d'autres secteurs – par exemple, le secteur de la santé – et promouvoir les données intersectorielles et la collaboration en matière d'analyse afin d'améliorer la compréhension de la myriade de facteurs ayant une incidence sur l'accès à l'éducation, la qualité et les résultats et d'accroître l'incidence de la prise de décisions basée sur les données.
- **Tirer parti des données des enquêtes auprès des ménages** : Utiliser les données des enquêtes auprès des ménages pour éclairer les stratégies éducatives à l'échelle des ménages, en particulier pour les enfants non scolarisés. Cela facilitera notamment un ciblage plus efficace des interventions visant à répondre aux besoins de ces enfants et à améliorer l'équité en matière d'éducation.

## Durabilité et mise à l'échelle des systèmes de données et de l'utilisation des données

- **Mobiliser les ministères tôt et assurer l'appropriation** : Augmenter la probabilité que les innovations relatives aux données soient adoptées et mises à l'échelle en faisant participer les ministères de l'Éducation dès les premières étapes de leur développement. Les ministères doivent estimer la valeur de ces systèmes non seulement comme des outils technologiques, mais aussi comme des aspects intégraux de leurs processus d'élaboration des politiques. Si l'on souhaite que de tels outils d'évaluation novateurs soient adoptés et mis à l'échelle efficacement, ils doivent être démystifiés et harmonisés avec les systèmes opérationnels actuels et la philosophie éducative du gouvernement.
- **Encourager la personnalisation des outils de données** : Veiller à ce que les outils de données soient adaptés aux contextes locaux. Impliquer les parties prenantes locales dans le processus visant à renforcer l'appropriation et à assurer ainsi la bonne mise en œuvre des outils.
- **Assurer la durabilité à long terme** : Concevoir des systèmes de données en gardant à l'esprit la durabilité à long terme, y compris des stratégies de maintenance et de mise à jour des systèmes, et ce, sans pour autant compter sur des fournisseurs ou un financement externes.
- **Éviter d'investir dans des systèmes de données prêts à l'emploi** : Adopter des plateformes modulaires en libre accès comme le système DHIS2 pour l'éducation, qui peuvent être personnalisées et mises à l'échelle pour répondre aux besoins nationaux, afin de surmonter les défis associés aux systèmes de données coûteux et dépendants des fournisseurs. Des systèmes comme le DHIS2 pour l'éducation permettent aux gouvernements de recueillir et d'utiliser des données en temps réel, ce qui les rend plus réactifs face aux défis émergents.
- **Élaborer un cadre stratégique de mise à l'échelle** : Concevoir un cadre qui soutient la mise à l'échelle des systèmes de données, en mettant l'accent sur la durabilité, le renforcement des capacités locales et l'adaptabilité aux différents contextes gouvernementaux. Une conception modulaire de systèmes de données permet ainsi aux pays ayant moins de ressources de mettre en place des systèmes en parallèle – à la fois les statistiques sur les établissements scolaires et les données individuelles des élèves – dans seulement quelques écoles au début. Les gouvernements peuvent ensuite élargir leur utilisation de leurs systèmes à leur propre rythme en fonction des ressources et des capacités disponibles.
- **Élaborer une politique complète sur les SIGE qui tient compte des nouvelles responsabilités en matière de données et des changements systémiques et qui fait participer activement toutes les parties prenantes, y compris les syndicats de personnel enseignant** : Impliquer les parties prenantes pour obtenir un soutien pour les nouveaux systèmes de données, faciliter leur bonne mise en œuvre et limiter ainsi au minimum la résistance des parties prenantes.

- **Faire preuve de patience et de souplesse** : Reconnaître que le maintien des progrès dans les systèmes de données sur l'éducation nécessite de la patience, de la souplesse et des gains rapides. Les parties prenantes qui font la promotion de l'innovation dans les systèmes de données sont souvent confrontées à une résistance ou encore à des obstacles politiques ou institutionnels, mais la promotion de l'appropriation commune, de la confiance et de la compréhension de l'écosystème dans son ensemble peut aider à surmonter ces défis. Soutenir les ministères au moyen de stratégies de gestion du changement et mettre l'accent sur l'obtention de réussites à court terme, et ce, afin de maintenir l'élan en vue d'une évolution des politiques à long terme.

## 5. CONCLUSION

Les cinq projets de recherche du GPE KIX discutés dans le cadre de ce rapport proposent des approches innovantes de l'utilisation des données dans l'éducation qui améliorent considérablement la compréhension des personnes utilisatrices de la dynamique en éducation. Ces projets rendent compte de la complexité actuelle du passage du SIGE 1.0 au SIGE 2.0, passant de systèmes de données descriptifs à des systèmes plus analytiques et davantage qualitatifs. L'initiative de recherche Data Must Speak met en évidence les facteurs qui influent sur l'efficacité de l'école; l'initiative de recherche MICS-EAGLE se concentre quant à elle sur les facteurs intersectoriels et socio-économiques qui influencent la participation, la rétention et la réussite des élèves; l'initiative de recherche Évaluation à l'échelle commune fournit une méthodologie de collaboration entre pays pour générer des évaluations multilingues comparatives à faible coût en littératie et en numératie; l'initiative de recherche ADAPT offre un aperçu de la recherche sur les stratégies de défense de l'action politique et de la réceptivité du rôle de l'environnement politique; et l'initiative de recherche Innovations en matière d'utilisation des données pour les SIGE fournit un système et des outils de données clés en main en libre accès et hautement adaptables. La mesure dans laquelle les projets ont réussi à transposer des connaissances tant sur le plan de leurs méthodologies que de l'utilité de leurs résultats semble être dépendante du contexte. Ceux qui offrent de multiples moyens de développer efficacement les compétences et de transférer les connaissances aux fonctionnaires du ministère – par exemple, l'initiative Innovations en matière d'utilisation des données pour les SIGE – semblent avoir les meilleures perspectives de mise à l'échelle.

Dans le domaine du développement, les initiatives découlent souvent d'une perspective axée sur l'offre plutôt que sur la demande, cette dernière étant considérée comme un principe fondamental d'une croissance durable. L'exigence d'une « autorisation » gouvernementale pour les initiatives suggère une dynamique dans laquelle les programmes axés sur les bailleurs de fonds prédominent. Bien que les cadres bureaucratiques nécessitent intrinsèquement un certain degré d'imposition de l'offre pour la mise à l'échelle et la comparabilité, le processus de transformation n'est ni linéaire ni unidirectionnel; il s'agit d'une évolution cyclique à plusieurs échelons qui doit intégrer la particularité contextuelle. Le rôle des partenaires de développement s'étend à la démonstration de modèles éducatifs réalisables et durables, ainsi qu'à l'atténuation de l'appréhension du gouvernement à l'égard de l'adoption de nouveaux défis.

En conséquence, les projets du GPE KIX ont tenté d'élaborer des systèmes que les gouvernements peuvent reproduire après l'intervention. La mobilisation des parties prenantes dès le départ favorise un développement organique des capacités, ce qui

accroît la probabilité qu'une intervention soit durable. Les défis souvent rencontrés lors de la mise à l'échelle des initiatives – par exemple, l'engagement insuffisant du gouvernement à l'égard de la qualité et de la fidélité à la mise en œuvre – mettent en évidence la nécessité d'une action gouvernementale plus affirmée et également axée sur la qualité.

La visibilité d'une innovation dans un cadre bureaucratique ne se traduit pas intrinsèquement ou automatiquement par des répercussions tangibles. Elle garantit simplement la compréhensibilité au sein de la bureaucratie plutôt que l'influence réelle dans le paysage éducatif plus large. Pour combler ce fossé, il est essentiel de pratiquer le renforcement des capacités des parties prenantes nationales et la diffusion des connaissances et des résultats parmi les réseaux professionnels existants, plutôt que d'essayer de cultiver de nouvelles communautés de pratique (qui manquent souvent de durabilité et de répercussions substantielles). Des tribunes comme la conférence annuelle de la Comparative and International Education Society (CIES) aux États-Unis, le Forum sur l'éducation et le développement (UKFIET) au Royaume-Uni, ou encore des forums semblables en Afrique, ainsi que les communautés de pratique en matière d'évaluation des apprentissages, en particulier celles harmonisées avec les ODD de l'Institut de statistique de l'UNESCO (ISU) et le mandat de mesurer l'apprentissage, pourraient être prioritaires. Ces réseaux professionnels offrent des voies solides pour une mobilisation et des répercussions véritables et durables.

L'application et l'utilisation des résultats de la recherche dont il est question dans le présent rapport pour façonner les politiques et la planification ont toutefois été inégales d'un pays à l'autre. Pour assurer la durabilité et de plus grandes répercussions, il est essentiel de doter un plus large éventail de parties prenantes des compétences requises et d'intégrer les résultats dans les processus de données et la planification des secteurs de l'éducation. Les bureaux nationaux de statistique et l'UNICEF pourraient jouer un rôle central dans le cadre de ce processus. Il est ainsi conseillé aux ministères de l'Éducation d'inclure les innovations en matière de données dans leur SIGE et d'adopter les diverses méthodologies d'analyse offertes par les projets de recherche. Les projets du GPE KIX démontrent que la conception de stratégies financièrement viables et pouvant être soutenues par les gouvernements sans soutien externe à long terme est la clé d'une mise à l'échelle réussie. Cela signifie que les interventions doivent rester simples, mais efficaces.

Les résultats de la recherche du GPE KIX ont révélé que, pour augmenter les chances de succès, les équipes des projets qui tentent de mettre en œuvre le modèle SIGE 2.0 pour adopter des innovations relatives aux données doivent impliquer les ministères de l'Éducation dès la phase de conception d'un projet et s'assurer que les besoins du ministère sont remplis. En outre, l'adoption et la mise en œuvre d'approches novatrices d'analyse des données doivent être systématiquement intégrées dans les cadres opérationnels des ministères, et les ministères eux-mêmes doivent aussi favoriser

une culture institutionnelle pour l'utilisation des données dans leurs processus d'élaboration des politiques. Le renforcement des capacités internes, la mise en œuvre de stratégies délibérées de gestion du changement et l'assurance de la continuité et de l'application de ces méthodologies dans le cadre de l'élaboration des politiques sont des étapes cruciales pour réaliser le plein potentiel des initiatives de recherche dont il est question dans le présent rapport. Les équipes des projets doivent également gérer les revers – par exemple, la lenteur de la mise en œuvre par le gouvernement, ou les lacunes dans les possibilités d'apprentissage en raison du roulement du personnel ou des changements politiques – et surmonter la résistance au changement pour maintenir un projet sur la bonne voie et maximiser ses répercussions.

Ce dernier défi, la résistance au changement, découle généralement de la peur, mais il peut être atténué en répartissant la responsabilité inhérente à une initiative et en intégrant un écosystème plus large. La confiance et l'équité sont cruciales; encourager les parties prenantes à collaborer à la conception et à la mise en œuvre d'une initiative mènera à un changement durable. Les équipes des projets et les autres parties prenantes devraient accepter que la patience constitue un élément essentiel dans l'évolution des politiques, bien que les gains rapides soient importants pour maintenir l'élan.

Ces idées soulignent collectivement l'importance d'adopter une approche à la fois collaborative et éclairée du changement systémique qui augmente la visibilité et l'influence des perspectives et des réalités des pays du Sud dans les discussions régionales et mondiales sur la capacité et le potentiel des systèmes de données à renforcer et à améliorer l'évaluation des apprentissages.

## BIBLIOGRAPHIE

- Adomako, E. B., Frimpong-Manso, K., Munemo, P., Duah, H. O., et Agbadi, P. (2021). The relationship between accurate knowledge on HIV/AIDS transmission and adolescent pregnancy in Ghana: A further analysis of the 2017 multiple cluster indicator survey. *Heliyon*, 7(2). <https://doi.org/10.1016/j.heliyon.2021.e06265>
- African Child Policy Forum. (2020). *The African report on well-being*. <https://app.box.com/s/1sdp0bheum1n70mdniuc0dspwwgmftkv>
- Amuha, M., Jallow, S., Kousiakis, S., Sanner, T., Staring, K., et Valbø, B. (2023). *Background paper prepared for the 2023 Global education monitoring report: Technology in education*. UNESCO. <https://unesdoc.unesco.org/ark:/48223/pf0000386105.locale=en>
- Andrianalizandry, J. S. D. (2022). Initiative sur les tableaux de bord – Madagascar : « Faire parler les données. » Ministère de l'Éducation nationale, Madagascar. <https://www.unicef.org/sites/default/files/2018-08/General%20presentation%20DMS%20Madagascar%20.pdf>
- Arnott, A. (2024). Priorities for missing data and SDG 4 for countries in Africa. In M. Delprato et D. Shephard (dir.), *Achieving equitable education: Missing education data and the SDG 4 data regime* (chapitre 6). NORRAG.
- Banerjee, A., Banerji, R., Berry, J., Duflo, E., Kannan, H., Mukherji, S., Shotland, M., et Walton, M. (2016). *Mainstreaming an effective intervention: Evidence from randomized evaluations of "Teaching at the Right Level" in India* (Working Paper No. 22746). National Bureau of Economic Research. <https://doi.org/10.3386/w22746>
- Bangay, C. (2 juin 2015; mis à jour le 3 février 2022). Why are citizen led learning assessments not having an impact on home soil – and how can we change that? *World Education Blog*. <https://world-education-blog.org/2015/06/02/>
- Bloom, J. W., Ritter, S., Asera, R., et Ferguson, R. P. (2019). The impact of an adaptive learning system on learner performance and learning efficiency in introductory statistics. *Journal of Learning Analytics*, 6(2), 59-72. <https://doi.org/10.1088/1757-899X/1049/1/012006>

- Braa, J. (2021). *Improving data use and participatory action and design to support data use: The case of DHIS2 in Rwanda*. Academia. [https://www.academia.edu/67917355/Improving\\_Data\\_Use\\_and\\_Participatory\\_Action\\_and\\_Design\\_to\\_Support\\_Data\\_Use\\_The\\_Case\\_of\\_DHIS2\\_in\\_Rwanda](https://www.academia.edu/67917355/Improving_Data_Use_and_Participatory_Action_and_Design_to_Support_Data_Use_The_Case_of_DHIS2_in_Rwanda)
- Bruns, B., Filmer, D., et Patrinos, H. A. (2011). *Making schools work: New evidence on accountability reforms* (Human Development Perspectives). Banque mondiale. <http://hdl.handle.net/10986/2270>
- Central Square Foundation. (2019). Interview with Luis Crouch. How to make early grade programs work (Part 1). <https://www.centralsquarefoundation.org/articles/luis-crouch-early-grade-programs-foundational-learning-literacy-numeracy-skills-part-1>
- Clay, M. M. (2013). *Reading recovery: Early intervention for at-risk children*. Routledge.
- Clidoro, K., et Kousiakis, S. (2 juillet 2023). 3 outcomes of research co-creation: Experiences from UNICEF's Data Must Speak Research and DHIS2. <https://www.unicef-irc.org/article/2363-3-outcomes-of-research-co-creation.html>
- Collège d'éducation et d'études externes (CEES) de l'Université Makerere et GESCI. (2022). *Formative study on the utilisation of learning assessments in Uganda: Research report*. <https://www.gpekix.org/knowledge-repository/formative-study-utilization-learning-assessments-uganda-research-report>
- Crouch, L. (2019). *Relever le défi des données dans l'éducation*. <https://www.globalpartnership.org/fr/node/document/download?file=document/file/2019-07-Relever-defi-des-donnees-dans-education.pdf>
- Crouch, L., et Mabogoane, T. (2001). No magic bullets, just tracer bullets: The role of learning resources, social advantage, and education management in improving the performance of South African schools. *Social Dynamics*, 27(1), 60-78. <https://doi.org/10.1080/02533950108458704>
- De Salvo, M. P., et Moxon, D. (2021). *Guide sur la transmission des connaissances – Communiquer les résultats de la recherche sur la jeunesse en six étapes*. Conseil de l'Europe et Commission européenne. <https://edoc.coe.int/en/youth-in-europe/11132-guide-sur-la-transmission-des-connaissances-communiquer-les-resultats-de-la-recherche-sur-la-jeunesse-en-six-etapes.html>
- DHIS2 for Education. (7 juillet 2023). *Gulu District local government established as a model district of excellence in Uganda*. <https://education.dhis2.org/gulu-district-excellence/>

- Dissanayake, V. (2013). *Implementation of District Health Information Software 2 (DHIS2) in Sri Lanka*. Academia. [https://www.academia.edu/15028800/Implementation\\_of\\_District\\_Health\\_Information\\_Software\\_2\\_DHIS2\\_in\\_Sri\\_Lanka](https://www.academia.edu/15028800/Implementation_of_District_Health_Information_Software_2_DHIS2_in_Sri_Lanka)
- EdTech Team. (2022) *Knowledge pack: EMIS 2.0 learning and accountability system architecture (LASA) (English)*. Groupe de la Banque mondiale. <http://documents.worldbank.org/curated/en/09961500422210401/P174252021519b01d0bd3e06adc9dd28d86>
- Filmer, D., et Pritchett, L. (1999). What education production functions really show: A positive theory of education expenditures. *Economics of Education Review*, 18(2), 223–239. <https://ideas.repec.org/a/eee/ecoedu/v18y1999i2p223-239.html>
- GESCI. (2022a). *Adapting assessment into policy and learning (ADAPT): Adolescent 21 st century skills in Kenya, Uganda, and Tanzania*. [https://www.gesci.org/fileadmin/user\\_upload/ADAPT\\_Flyer.pdf](https://www.gesci.org/fileadmin/user_upload/ADAPT_Flyer.pdf)
- GESCI. (2022b). *Formative study on the utilisation of learning assessments in Tanzania: Research summary*. [https://www.gesci.org/fileadmin/user\\_upload/ADAPT\\_Research\\_Summary\\_Tanzania.pdf](https://www.gesci.org/fileadmin/user_upload/ADAPT_Research_Summary_Tanzania.pdf)
- GESCI. (2022c). *Formative study on the utilisation of learning assessments in Kenya: Research report. ADAPT report*. [https://adapt.gesci.org/adapt/reports/ADAPT\\_Research\\_Summary\\_Report\\_Kenya.pdf](https://adapt.gesci.org/adapt/reports/ADAPT_Research_Summary_Report_Kenya.pdf)
- GESCI. (2022d). *Formative study on the utilisation of learning assessments in Tanzania: Research report. ADAPT report*. [https://adapt.gesci.org/adapt/reports/ADAPT\\_Research\\_Summary\\_Report\\_Tanzania.pdf](https://adapt.gesci.org/adapt/reports/ADAPT_Research_Summary_Report_Tanzania.pdf)
- GESCI. (2022e). *Formative study on utilisation of learning assessments in Kenya: Research summary*. [https://www.gesci.org/fileadmin/user\\_upload/ADAPT\\_Research\\_Summary\\_Report\\_-\\_Kenya.pdf](https://www.gesci.org/fileadmin/user_upload/ADAPT_Research_Summary_Report_-_Kenya.pdf)
- Gillborn, D., et Cheng, A. (2010). *Race, politics, and education: Policies for cultural connection and racial justice*. Routledge.
- Global Learning. (2018). *Digital solutions*. <https://www.fhi360.org/wp-content/uploads/drupal/documents/resource-2018-ge-digital-solutions-factsheet.pdf>
- GLSEN. (2019). *The 2019 national school climate survey*. <https://www.glsen.org/research/2019-national-school-climate-survey>

- Gorard, S., Siddiqui, N. B., et See, B. (2020). What is the evidence on the best way to get evidence into use in education? *Review of Education*, 8(2), 570–610. <https://doi.org/10.1002/rev3.3200>
- Hendriks, C. J. (2012). Integrated financial management information systems: Guidelines for effective implementation by the public sector of South Africa. *South African Journal of Information Management*, 14(1), Art. #529. <https://doi.org/10.4102/sajim.v14i1.529>
- Heneveld, W. (1994). *Planning and monitoring the quality of primary education in Sub-Saharan Africa* (AFTHR Technical Note No. 14). Groupe de la Banque mondiale. <http://documents.worldbank.org/curated/en/781811468768280160/Planning-and-monitoring-the-quality-of-primary-education-in-sub-Saharan-Africa>
- Heng, T. T., Song, L., et Tan, K. (2021). Understanding the interaction of assessment, learning and context: Insights from Singapore. *Educational Research*, 63(1), 65–79. <https://doi.org/10.1080/00131881.2021.1874248>
- Hoffmann, M., Nagle, F., et Zhou, Y. (2024). *The Value of Open Source Software* (Harvard Business School Strategy Unit Working Paper No. 24-038). SSRN. <https://ssrn.com/abstract=4693148> ou <http://dx.doi.org/10.2139/ssrn.4693148>
- Husein, A.-H. (2014). *SABER: What matters for most education management information systems – a framework paper (English)* (Systems Approach for Better Education Results (SABER) working paper series report number 94449). Groupe de la Banque mondiale. <http://documents.worldbank.org/curated/en/543401468329077038/SABER-What-matters-for-most-education-management-information-systems-a-framework-paper>
- Institut de statistique de l'UNESCO (ISU). (2018). *Manuel de mesure de l'équité en éducation*. <https://uis.unesco.org/fr/news/nouveau-rapport-comment-mesurer-lequite-en-education>
- Institut de statistique de l'UNESCO (ISU). (2019). *New methodology shows that 258 million children, adolescents and youth are out of school* [Fact Sheet no. 56, September 2019, UIS/2019/ED/FS/56]. <https://uis.unesco.org/sites/default/files/documents/new-methodology-shows-258-million-children-adolescents-and-youth-are-out-school.pdf>
- Jallow, S., et Sanner, T. (2022). *Education information system decentralization: The introduction of digital learner records in The Gambia*. GPE KIX. <https://www.gpekix.org/knowledge-repository/education-information-system-decentralization-introduction-digital-learner>

- Khan, S., et Hancioglu, A. (2019). Multiple indicator cluster surveys: delivering robust data on children and women across the globe. *Studies in Family Planning*, 50(3), 279–286. [https://www.researchgate.net/publication/335624402\\_Multiple\\_Indicator\\_Cluster\\_Surveys\\_Delivering\\_Robust\\_Data\\_on\\_Children\\_and\\_Women\\_across\\_the\\_Globe](https://www.researchgate.net/publication/335624402_Multiple_Indicator_Cluster_Surveys_Delivering_Robust_Data_on_Children_and_Women_across_the_Globe)
- Kibria, M. (sans date). *Country experience on DHIS2*. Academia. [https://www.academia.edu/8492489/Country\\_experience\\_on\\_DHIS2](https://www.academia.edu/8492489/Country_experience_on_DHIS2)
- Le Nestour, A., et Comba, R. (4 juillet 2023). How to unleash the power of data to transform education policies. UNICEF. <https://www.unicef.org/innocenti/stories/how-unleash-power-data-transform-education-policies>
- Lieberman, E. S., Posner, D. N., et Tsai, L. L. (2014). Does information lead to more active citizenship? Evidence from an education intervention in rural Kenya. *World Development*, 60, 69–83. <https://doi.org/10.1016/j.worlddev.2014.03.014>
- McLean, R., Ofir, Z., Etherington, A., Acevedo, M., et Feinstein, O. (2022). *Qualité de la recherche plus*. Centre de recherches pour le développement international. <https://idrc-crdi.ca/fr/qrplus>
- Ministère de l'Éducation, de la Science et de la Technologie (2022). *School Education Sector Plan*. Gouvernement du Népal. <https://www.globalpartnership.org/content/school-education-sector-plan-2022-2032-nepal>
- Nakabugo, M. G. (2015). Towards equitable quality basic education in Uganda: Insights from Uwezo learning assessment data. *Journal of International Cooperation in Education*, 17(2), 23–35. <https://cice.hiroshima-u.ac.jp/wp-content/uploads/2016/03/17-2-3.pdf>
- NORRAG. (2020). *Regional Learning Partner for GPE KIX Hub 3*. [https://alfasahel.org/wp-content/uploads/2020/04/Alfa\\_Sahel\\_Presentation\\_on\\_climate\\_change\\_FINAL\\_EN\\_270420.pptx](https://alfasahel.org/wp-content/uploads/2020/04/Alfa_Sahel_Presentation_on_climate_change_FINAL_EN_270420.pptx)
- OCDE. (2019). *Résultats du PISA 2018 (Volume I) : Savoirs et savoir-faire des élèves*. Éditions de l'OCDE. [https://www.oecd.org/fr/publications/resultats-du-pisa-2018-volume-i\\_ec30bc50-fr.html](https://www.oecd.org/fr/publications/resultats-du-pisa-2018-volume-i_ec30bc50-fr.html)
- Partenariat mondial pour l'éducation. (2022). *Données des enquêtes auprès des ménages sur le handicap et l'éducation dans les pays partenaires du GPE : Examen des données collectées au cours de la période 2010–2020 et recommandations pour la mise à disposition de données plus nombreuses et de meilleure qualité* [Document de travail]. <https://www.globalpartnership.org/fr/node/document/download?file=document/file/2022-08-donnees-enquetes-menages-handicap-education.pdf>

- Partenariat mondial pour l'éducation. (2023). *Rapport sur les résultats 2022*. <https://www.globalpartnership.org/fr/content/results-report-2022>
- Programme Partage de connaissances et d'innovations (KIX) du Partenariat mondial pour l'éducation (GPE). (2021). *Africa 19 data challenge: EMIS norms and standards assessments*.
- Programme Partage de connaissances et d'innovations (KIX) du Partenariat mondial pour l'éducation (GPE). (2023). Préparer une requête de financement. <https://www.globalpartnership.org/fr/funding/how-apply-grants>
- RELI. (2022). *Do our children have life skills and values? Assessment of life skills and values in East Africa (ALiVE): Kenya report*. <https://ziziafrique.org/wp-content/uploads/2024/12/ALiVE-Kenya-Summary-Report-2022.pdf>
- RELI. (2023). *Proficiency levels of adolescents in life skills and values in Kenya, Tanzania, and Uganda. Regional report*. <https://www.alive-reli.org/proficiency-levels-of-adolescents-in-life-skills-and-values-in-kenya-tanzania-and-uganda-alive-regional-report/>
- Rose, P. (2020). More than the sum of its parts: Internationally-comparable citizen-led assessments to ensure no child is left behind. *UKFIET Blog*. <https://www.ukfiet.org/2020/more-than-the-sum-of-its-parts-internationally-comparable-citizen-led-assessments-to-ensure-no-child-is-left-behind/>
- Rose, P., et Alcott, B. (2015). *How can education systems become equitable by 2030? (DFID think pieces – Learning and equity)*. HEART. [https://uis.unesco.org/sites/default/files/documents/how-can-education-systems-become-equitable-by-2030-learning-and-equity\\_pauline-rose\\_benjamin-alcott\\_heart\\_2015-en.pdf](https://uis.unesco.org/sites/default/files/documents/how-can-education-systems-become-equitable-by-2030-learning-and-equity_pauline-rose_benjamin-alcott_heart_2015-en.pdf)
- Spaull, N., et Jansen, J. (dir.). (2019). *South African schooling: The enigma of inequality*. Springer. <https://link.springer.com/book/10.1007/978-3-030-18811-5>
- The Brookings Center for Universal Education. (2023). *Scaling impact in education for transformative change: Practical recommendations from the Real-time Scaling Labs*. <https://www.brookings.edu/articles/scaling-impact-in-education-for-transformative-change/>
- To, K. G., Lee, J.-K., Nam, Y.-S., Trinh, O. T. H., et Do, D. V. (2016). Hand washing behavior and associated factors in Vietnam based on the Multiple Indicator Cluster Survey, 2010–2011. *Global Health Action*, 9(1), 29207. <https://doi.org/10.3402/gha.v9.29207>
- Twist, L. (2021). Changing times, changing assessments: International perspectives. *Educational Research*, 63(1), 1–8. <https://doi.org/10.1080/00131881.2021.1876590>

- UNESCO. (2008). Glossaire : Système d'information sur la gestion de l'éducation (SIGE). *Portail d'apprentissage de l'IIPE*. <https://learningportal.iiep.unesco.org/fr/glossaire/systeme-dinformation-sur-la-gestion-de-leducation-sige>
- UNESCO. (2020a). *Rapport mondial de suivi sur l'éducation 2019 : Inclusion et éducation*. <https://doi.org/10.54676/BIEV1074>
- UNESCO. (2020b; mis à jour en 2023). *What did we learn from the external evaluation of the OpenEMIS initiative?* <https://www.unesco.org/en/articles/what-did-we-learn-external-evaluation-openemis-initiative>
- UNESCO. (2021). *Progress report on SDG 4 targets by SADC Member States* [Projet, rapport non publié]. ROSA.
- UNESCO. (2022). *Re-imagining the future of education management information systems: Ways forward to transform education data systems to support inclusive, quality learning for all*. <https://unesdoc.unesco.org/ark:/48223/pf0000381618.locale=en>
- UNESCO et National Bureau of Statistics (2018). *Multiple indicator cluster survey 2016*. <https://www.unicef.org/nigeria/sites/unicef.org.nigeria/files/2018-09/Nigeria-MICS-2016-17.pdf>
- UNGEG. (2023). *Rapport sur les objectifs de développement durable des Nations Unies de 2023*. [https://unstats.un.org/sdgs/report/2023/The-Sustainable-Development-Goals-Report-2023\\_French.pdf](https://unstats.un.org/sdgs/report/2023/The-Sustainable-Development-Goals-Report-2023_French.pdf)
- UNICEF. (sans date). *MICS: Vers une éducation de qualité inclusive et équitable pour tous*. [https://data.unicef.org/wp-content/uploads/2019/07/MICS-Guidebook\\_FR\\_v4.pdf](https://data.unicef.org/wp-content/uploads/2019/07/MICS-Guidebook_FR_v4.pdf)
- UNICEF. (2022). *Analyse méthodologique pour la recherche Data Must Speak : Perspectives issues des approches modèles positives*. <https://www.unicef-irc.org/publications/1521-approches-modeles-positives-en-matiere-d-apprentissage-dans-le-cadre-de-la-recherche-data-must-speak-analyse-methodologique.html>
- UNICEF. (2023a). *Les données doivent parler : Investir dans la profession enseignante*. <https://www.unicef-irc.org/publications/1679-data-must-speak-investir-dans-la-profession-enseignante.html>
- UNICEF. (2023b). *Donner la chance de promotion et de réussite à toutes les filles*. <https://www.unicef.org/innocenti/media/3046/file/UNICEF-DMS-Togo-Policy-Brief-1-FR.pdf>

- UNICEF. (2023c). Enquêtes en grappes à indicateurs multiples (MICS). <https://mics.unicef.org/surveys>
- Université d'Oslo. (2022). *2nd KIX Annual interim Report May 2021–April 2022* [Rapport non publié.].
- Uwezo. (2019). *Are our children learning? 8th household learning assessment report*. Twaweza East Africa. <https://learningportal.iiep.unesco.org/en/library/are-our-children-learning-uwezo-uganda-eighth-learning-assessment-report-2019>
- van Wyk, C., et Crouch, L. (2020). *Efficiency et efficacité dans le choix et l'utilisation d'un SIGE*. [https://uis.unesco.org/sites/default/files/documents/guidelines\\_for\\_data\\_management\\_and\\_functionality\\_in\\_emis\\_fr.pdf](https://uis.unesco.org/sites/default/files/documents/guidelines_for_data_management_and_functionality_in_emis_fr.pdf)
- Wagacha, P. (sans date). DHIS2: The tool to improve health data demand and use in Kenya. <https://www.academia.edu/37704784/DHIS2>

## 6. ANNEXE : RÉSUMÉS DES PROJETS

### 6.1 Les données doivent parler (Data Must Speak) sur les approches modèles positives en matière d'apprentissage

#### Lacunes en matière de connaissances

Dans les pays à faible revenu, la pauvreté éducative est aujourd'hui estimée à 70 %. Cependant, les niveaux de rendement en matière d'apprentissage, de maintien en poste et d'équité varient d'une école à l'autre. Bien que les données sur l'éducation soient largement recueillies au moyen d'outils comme les systèmes d'information sur la gestion de l'éducation (SIGE), les évaluations de l'apprentissage et les examens, elles restent largement sous-exploitées dans les efforts visant à comprendre pourquoi certaines écoles obtiennent de meilleurs résultats que d'autres, même si elles fonctionnent dans le même contexte avec des ressources équivalentes.

#### Innovation

L'initiative de recherche Data Must Speak portant sur les approches modèles positives en matière d'apprentissage, une initiative mondiale de l'UNICEF mise en œuvre pour la première fois en 2014, vise à combler les lacunes en matière de données probantes pour atténuer la crise de l'apprentissage en utilisant les données existantes. En collaboration avec une coalition de partenaires, notamment le programme Partage de connaissances et d'innovations du Partenariat mondial pour l'éducation (GPE KIX), la Fondation Jacobs, la Fondation William et Flora Hewlett, le NORRAG, Schools2030 et des ressources internes de l'UNICEF, en 2020, l'initiative de recherche Data Must Speak a adopté une approche plus systémique pour plaider en faveur de l'utilisation d'ensembles de données existants afin d'aider les ministères à comprendre comment mettre en œuvre les stratégies utilisées par les écoles efficaces.

L'initiative de recherche Data Must Speak a utilisé des méthodes mixtes et des méthodologies relatives aux modèles positifs en matière d'apprentissage à l'échelle des pays, arrimant l'analyse de données multivariées avec la recherche qualitative pour comprendre les facteurs sous-jacents au rendement scolaire exceptionnel. L'approche modèle positive en matière d'apprentissage – comprendre les variations, mesurer les résultats et rendre le travail propre au problème et centré sur l'utilisatrice ou l'utilisateur – offre une réelle occasion de briser les cycles d'adoption de solutions rapides qui ne sont pas fondées sur des données probantes en recherchant une approche « d'apprentissage par la pratique » pour découvrir des stratégies locales réussies et améliorer le rendement des écoles.

La recherche Data Must Speak comprend cinq domaines principaux qui ont été déterminés comme étant essentiels à l'efficacité de l'école : le leadership scolaire, les pratiques en classe, les relations externes de l'école avec la communauté, l'environnement scolaire et les interactions entre les responsables de niveau intermédiaire (ou les gestionnaires de district) et les écoles. Ces domaines ont été déterminés au moyen de recherches antérieures qui ont mis en évidence leurs répercussions sur le rendement scolaire. En plus de ces domaines, la recherche Data Must Speak intègre l'équité entre les genres et l'éducation inclusive dans son analyse. Cet aspect comprend l'accent mis à la fois sur les facteurs qui influencent la réussite des élèves issus de groupes marginalisés et sur les facteurs qui incitent les élèves à abandonner l'école.

À l'aide d'une approche globale et collaborative, la recherche Data Must Speak visait à avoir des répercussions systémiques sur l'éducation en déterminant et en mettant à l'échelle les pratiques des écoles qui servent de modèles de réussite dans des environnements difficiles.

### **Mobilisation des principales parties prenantes**

Les études ont été co-conçues avec les ministères de l'Éducation pour s'assurer que les thèmes et le rythme de mise en œuvre correspondaient aux capacités et aux besoins des principaux bénéficiaires – c'est-à-dire le ministère de l'Éducation et, par extension, les élèves.

Un groupe de travail consultatif et un groupe de travail technique, composés tous deux de parties prenantes concernées, ont été constitués dès le début du projet. Cette décision a été motivée par la nécessité de contextualiser la recherche et de permettre aux ministères de l'Éducation d'appuyer le projet. L'équipe de projet a aussi reconnu que cela augmenterait l'adoption des résultats. Les partenaires du projet à l'échelle mondiale et régionale ont diffusé les résultats de la recherche et les chercheuses et chercheurs ont partagé leurs connaissances techniques sur les systèmes de données, les méthodologies et les techniques de mise à l'échelle. L'approche collaborative du projet a permis de s'assurer que ses résultats se traduiraient par des changements positifs concrets dans les pratiques et les politiques éducatives.

### **Adoption et mise à l'échelle de l'innovation et des résultats de la recherche**

La recherche a incontestablement influencé le dialogue mondial portant sur l'équité entre les genres dans la direction des écoles, en particulier le rôle des directrices d'école. Le Bureau mondial de recherche Innocenti de l'UNICEF, l'Institut international de planification de l'éducation (IIPÉ) de l'UNESCO à Dakar et l'Initiative priorité à l'égalité (GCI), par exemple, ont tiré parti des résultats du Programme d'analyse

des systèmes éducatifs de la CONFEMEN (PASEC) et des tendances observables de l'initiative de recherche Data Must Speak et ont lancé le projet de recherche Le leadership des femmes dans les apprentissages (WiLL). L'objectif de cette recherche est d'explorer les répercussions des femmes leaders scolaires sur les résultats scolaires et de comprendre les obstacles auxquels elles sont confrontées pour accéder à des rôles de leadership.

À Madagascar, un résultat notable à ce jour a été que les bases de données du SIGE sont des outils efficaces pour effectuer des analyses explicatives et déterminer les facteurs ayant une incidence sur le rendement scolaire. La personne représentant Madagascar a suggéré plusieurs stratégies pour tirer parti des résultats de l'initiative de recherche Data Must Speak, notamment en facilitant les échanges internationaux entre les pays mobilisés dans la recherche de cette initiative, en créant des documents bilingues ou multilingues à distribuer aux parties prenantes et en diffusant les résultats dans toutes les régions du pays. De plus, les personnes ont souligné qu'il y a un désir de formation sur les méthodologies d'analyse des données du SIGE afin d'accroître l'autonomie des chercheuses et chercheurs – ce désir peut être attribué directement à l'initiative de recherche Data Must Speak.

Au Togo, l'initiative de recherche Data Must Speak a intégré le genre, l'équité et l'inclusion dans ses outils de recherche et a révélé des disparités socio-économiques et des défis en matière d'accès à l'éducation des filles. Les prochaines étapes au Togo comprennent la diffusion des différents leviers trouvés pour mettre à l'échelle de manière optimale les comportements et les pratiques concernant les modèles positifs en matière d'apprentissage dans tout le pays.

Le Népal a intégré le plan d'action de l'initiative de recherche Data Must Speak dans son groupe de travail sur le suivi et l'évaluation sectoriels et dans son groupe de travail sur le SIGE, et a constitué des équipes techniques pour élaborer des indices en matière d'équité et améliorer ainsi la gestion des données. Les résultats de la recherche de l'initiative de recherche Data Must Speak sur les modèles positifs en matière d'apprentissage ont éclairé les examens du plan et du budget nationaux de l'éducation pendant les réunions d'examen conjointes et ont été utilisés dans l'élaboration d'une boîte à outils qui aide les gouvernements locaux à adopter les objectifs du plan sectoriel de l'éducation scolaire dans leurs plans et budgets locaux. Le pays utilise désormais l'analyse qualitative et les sciences comportementales afin de comprendre les caractéristiques des écoles « atypiques » qui affichent un très haut rendement et leurs relations de cause à effet.

Des initiatives sont en cours sous les auspices de l'initiative EdLab soutenue par la Fondation Jacobs pour intégrer les méthodologies de modèles positifs en matière d'apprentissage dans les laboratoires d'éducation d'autres pays, y compris la Côte d'Ivoire et le Ghana. Les différents pays bénéficiaires ont indiqué qu'ils voulaient

participer au partage des connaissances et aux collaborations avec d'autres pays bénéficiaires afin de mieux comprendre comment l'initiative de recherche Data Must Speak a été mise en œuvre avec succès.

L'initiative de recherche Data Must Speak revêt le potentiel d'établir une synergie efficace avec divers projets du GPE KIX et pourrait être utilisée comme cadre analytique pour tirer parti des résultats d'autres initiatives. Les scénarios possibles comprennent l'intégration de données provenant de sources comme l'initiative de recherche MICS-EAGLE, les données d'évaluation des apprentissages de projets comme les initiatives de recherche Évaluation à l'échelle commune et ADAPT. L'initiative de recherche MICS-EAGLE pourrait fournir une contribution précieuse pour les processus analytiques de l'initiative de recherche Data Must Speak. De plus, les sondages sur l'évaluation des apprentissages, qui constitue un aspect essentiel de l'analyse des écoles qui affichent un très haut rendement de l'initiative de recherche Data Must Speak, pourraient être utilisés à bon escient dans les initiatives de recherche Évaluation à l'échelle commune et ADAPT. En outre, l'initiative de recherche MICS-EAGLE met l'accent sur les données individuelles des élèves et leur intégration avec les ensembles de données sur la santé et d'autres ensembles de données nationaux, ce qui pourrait améliorer davantage le potentiel analytique de l'initiative de recherche Data Must Speak.

## 6.2 Utiliser les données pour améliorer l'équité et l'inclusion dans l'éducation (MICS-EAGLE)

### Lacunes en matière de connaissances

L'initiative de recherche MICS-EAGLE (Utiliser les données pour améliorer l'équité et l'inclusion dans l'éducation) représente un pas en avant important dans les efforts visant à combler les lacunes essentielles dans les données relatives à l'éducation, en particulier les efforts visant à comprendre divers défis dans de multiples domaines essentiels comme l'accessibilité, l'égalité des genres, l'inclusion et la qualité de l'éducation. L'initiative de recherche MICS-EAGLE représente une approche innovante qui utilise des données détaillées d'enquêtes auprès des ménages pour développer une compréhension plus profonde et plus nuancée du paysage éducatif. Ce niveau de compréhension est essentiel afin d'élaborer des politiques efficaces, mais souvent les ensembles de données ne sont pas suffisamment détaillés pour être utilisés de cette manière.

### Innovation

Les Enquêtes en grappes à indicateurs multiples (MICS), les Enquêtes démographiques et de santé (EDS) et l'Enquête sur la mesure du niveau de vie (EMNV) sont trois importants programmes internationaux d'enquêtes auprès des ménages. Les données du Partenariat mondial pour les données du développement durable recommandent que de telles enquêtes soient menées tous les deux ou trois ans pour suivre avec précision les progrès accomplis dans la réalisation des Objectifs de développement durable (ODD) des Nations Unies.

L'initiative de recherche MICS-EAGLE a utilisé les ensembles de données existants d'enquêtes en grappes à indicateurs multiples (MICS) de l'UNICEF sur les ménages, qui contiennent des données sur une série d'indicateurs pertinents, notamment l'éducation et la santé. L'initiative de recherche MICS-EAGLE est proposée aux pays ayant des données issues de MICS sur un certain nombre de sujets, y compris le genre, le handicap, l'éducation, le mariage précoce et le travail des enfants. L'initiative de recherche utilise ces renseignements pour offrir une vision multidimensionnelle des facteurs qui influent sur l'accès à l'éducation et la qualité de celle-ci.

L'initiative de recherche MICS-EAGLE se concentre sur huit domaines essentiels relatifs à l'éducation – l'accès et l'achèvement, les compétences, l'éducation inclusive, l'apprentissage précoce, les enfants non scolarisés, le redoublement et l'abandon, la protection de l'enfance et l'apprentissage à distance – et permet de comparer l'expérience éducative des enfants de divers groupes et milieux. L'une des caractéristiques intégrales de l'initiative de recherche MICS-EAGLE est sa capacité à recueillir des données, y compris des données socio-économiques à l'échelle locale, qui permettront aux parties prenantes d'analyser les expériences éducatives des

enfants défavorisés. Historiquement, les ministères de l'Éducation n'ont pas eu accès à ce type de données dans le cadre de l'élaboration des politiques. Par conséquent, l'objectif principal de l'initiative était d'encourager ces ministères à utiliser des données des enquêtes sur les ménages, et des sources d'information semblables, pour compléter leurs données administratives afin d'améliorer l'accès à l'éducation.

### **Mobilisation des principales parties prenantes**

Les MICS sont adaptées par les entités nationales, généralement les bureaux nationaux de statistique, aux besoins de chaque pays en matière de données. L'équipe mondiale responsable des MICS de l'UNICEF a créé un questionnaire normalisé que les pays peuvent personnaliser selon les besoins, avec les conseils de personnes expertes en MICS de l'UNICEF. Le processus des MICS donne la priorité à l'appropriation nationale et au renforcement des capacités afin d'assurer à la fois la pertinence des données et la collaboration intersectorielle.

La stratégie de mise en œuvre de l'initiative de recherche MICS-EAGLE a impliqué des collaborations avec des entités locales et nationales, y compris les départements concernés dans chaque pays ou région, et des partenaires internationaux. Le renforcement des capacités constitue un élément important de la stratégie de mise en œuvre. Par exemple, l'équipe de l'initiative de recherche MICS-EAGLE a collaboré avec l'Institut international de planification de l'éducation (IIEP) de l'UNESCO, à Dakar, au Sénégal, pour créer un cours en ligne pour les responsables de l'éducation, principalement des pays africains, afin d'améliorer leur capacité à utiliser les données des MICS pour l'élaboration de politiques éducatives. Les résultats du projet comprenaient des fiches de renseignements par pays ainsi que plusieurs ateliers, qui reflétaient tous deux un engagement à créer des améliorations éducatives axées sur les données. Un mécanisme d'examen rigoureux a assuré l'exactitude des renseignements contenus dans les fiches, et le ministère de l'Éducation et le bureau national de statistique de chaque pays en ont approuvé le contenu avant leur publication. Les détails portant sur les techniques d'analyse utilisées dans la création des fiches de renseignements sont expliqués dans le rapport de l'UNICEF intitulé : *MICS: Vers une éducation de qualité inclusive et équitable pour tous*<sup>33</sup>.

### **Application des résultats de l'innovation et de la recherche**

Avant l'initiative examinée dans le présent rapport, plusieurs pays avaient déjà incorporé avec succès les recommandations de l'initiative de recherche MICS-EAGLE dans les documents de politique générale. Ceci, en plus des succès de la plus récente initiative de recherche MICS-EAGLE, met en évidence la capacité de l'initiative

---

<sup>33</sup> UNICEF, sans date.

à façonner les politiques éducatives à l'échelle mondiale et à influencer le transfert d'expertise aux départements nationaux, leur donnant les moyens de superviser l'ensemble du spectre des enquêtes, de la conceptualisation aux rapports.

Par exemple, les ajustements politiques, comme l'abolition des frais de scolarité pour certains groupes démographiques d'élèves au Togo et les modifications apportées aux stratégies d'apprentissage à distance à Kiribati, ont été motivés par des informations tirées des données de l'initiative de recherche MICS-EAGLE.

Le ministère de l'Éducation du Malawi a tiré parti des données de l'enquête en grappes à indicateurs avancés pour explorer en profondeur les dimensions socio-économiques des taux d'achèvement des élèves à l'échelle des districts et, par conséquent, a reconnu la réalité de l'état du système éducatif et la nécessité d'augmenter le nombre de membres du personnel enseignant dans les districts confrontés à des problèmes socio-économiques.

En Gambie, le rapport issu des MICS a joué un rôle crucial dans l'élaboration et l'information de la stratégie nationale d'éducation en réponse à la pandémie de COVID-19. Notamment, les MICS sont devenues la seule source de données permettant de mesurer l'indicateur de la préparation à l'apprentissage et de fournir des renseignements détaillés sur les obstacles rencontrés par les élèves en situation de handicap. Ces indicateurs essentiels sont nécessaires pour comprendre le paysage éducatif, mais ils n'ont jamais été recueillis par le SIGE. Par conséquent, les MICS ont non seulement comblé un vide important en matière de données pendant la pandémie de COVID-19, mais se sont également avérées inestimables en offrant une perspective plus complète et nuancée sur les défis relatifs à l'éducation, en particulier dans le contexte de la préparation à l'apprentissage et du handicap.

En outre, des produits de recherche de l'initiative MICS-EAGLE particuliers au Tchad, au Ghana, à Kiribati, au Malawi et au Togo sont activement utilisés pour affiner la politique, la planification et la gestion de l'éducation dans plus de 20 pays où l'initiative a été mise en œuvre.

Les partenariats de l'initiative de recherche MICS-EAGLE avec des institutions réputées comme l'Université de Kobe au Japon, l'Institut de statistique pour l'Asie et le Pacifique (ISAP) des Nations Unies et Statistics Korea, qui élargissent à la fois la base de connaissances collective et la portée mondiale du projet, témoignent de sa capacité à croître et à s'adapter. La collaboration avec l'Institut international de planification de l'éducation (IIEP) de l'UNESCO à Dakar, au Sénégal, par exemple, est un excellent exemple de la façon dont de l'initiative de recherche MICS-EAGLE peut être adaptée pour répondre aux besoins locaux, y compris les exigences linguistiques.

### 6.3 Évaluation à l'échelle commune de l'apprentissage précoce et fondamental des mathématiques dans les pays du Sud (Évaluation à l'échelle commune)

#### Lacunes en matière de connaissances

Les données probantes issues des évaluations citoyennes (EC) et mises en œuvre par les organismes membres du réseau PAL<sup>34</sup> depuis 2005 ont démontré que de nombreux enfants des pays du Sud n'acquièrent pas les compétences fondamentales en littératie et en numératie, et ce, même après plusieurs années de scolarisation. Pendant la pandémie de COVID-19, l'éducation des jeunes élèves dans les pays les plus pauvres a été particulièrement compromise, ce qui a exacerbé le problème.

Malgré la crise de l'apprentissage en cours, il existe peu d'outils d'évaluation comparative pour surveiller les compétences fondamentales en littératie et en numératie. Sur les 76 pays partenaires du GPE, seuls 33 disposaient de données portant sur les niveaux de lecture au primaire pour les cinq années précédant 2021; seuls 10 d'entre eux disposaient de données semblables pour les niveaux de lecture et de mathématiques à la fin du premier cycle du secondaire.<sup>35</sup>

#### Innovation

Le projet Évaluation à l'échelle commune de l'apprentissage précoce et fondamental des mathématiques dans les pays du Sud (Évaluation à l'échelle commune) a élaboré l'outil PAL (du réseau People's Action Learning) – Évaluation de la langue et de la littératie et de la numératie de la petite enfance (ELANA, de l'anglais Early Language and Literacy and Numeracy Assessment). L'outil ELANA s'est appuyé sur l'Évaluation commune internationale de la numératie (ICAN) du réseau PAL. L'ICAN évalue les compétences fondamentales en numératie et a été conçu comme un projet pilote et mis à l'essai comme validation de principe en 2019 et 2022. L'ICAN a reçu le prix du Sommet mondial de l'innovation pour l'éducation (WISE) 2023 en reconnaissance de sa fiabilité et de sa valeur dans les cercles internationaux.

L'outil ELANA comporte deux volets : une évaluation de la numératie qui s'appuie sur l'ICAN en augmentant le nombre d'éléments de la banque, et une composante de littératie qui évalue les compétences dans les sous-domaines du langage oral, du décodage et de la compréhension de la lecture. L'outil examine les lacunes dans l'acquisition par les enfants de compétences clés préalables à la numératie et à la

---

<sup>34</sup> Voir <https://palnetwork.org/>

<sup>35</sup> GPE, 2023.

numératie précoce en suivant leurs progrès de l'âge de 4 ans – c'est-à-dire avant qu'ils n'entrent à l'école – à l'âge de 10 ans – c'est-à-dire les premières années de l'école primaire. C'est l'une des rares enquêtes issues de l'évaluation citoyenne (IC) à fournir des données ventilées par handicap dans tous les pays<sup>36</sup>.

L'initiative de recherche Évaluation à l'échelle commune a entrepris une collecte de données à grande échelle dans 12 pays à l'aide de l'outil ELANA traduit en neuf langues. L'équipe du projet a recueilli des données dans trois districts de chacun des 12 pays simultanément, et ce, pour des raisons de comparabilité internationale.

## **Mobilisation des principales parties prenantes**

Les principales parties prenantes de l'initiative de recherche Évaluation à l'échelle commune étaient le réseau PAL (basé au Kenya), Pratham et l'Australian Centre for Educational Research (ACER), qui conçoivent, analysent et raffinent en grande partie les outils d'évaluation, et 12 membres du réseau PAL qui ont coordonné la collecte de données dans le pays et la traduction des outils d'évaluation dans les langues locales.

Des fonctionnaires du ministère de l'Éducation ont participé aux essais sur le terrain à l'échelle des districts. Les ménages participants ont eu l'occasion de comprendre les connaissances fondamentales de leurs enfants en numératie et de répondre à des questions sur leur enfant, leur contexte familial et les ressources disponibles de leur famille (personnes responsables des enfants).

## **Adoption et mise à l'échelle de l'innovation et des résultats de la recherche**

L'initiative de recherche Évaluation à l'échelle commune est spécialement conçue pour être mise à l'échelle et utilisée dans différents pays – elle sera traduite dans la langue locale, mais la méthodologie et l'approche, les processus de formation et l'analyse des données resteront les mêmes. L'outil ELANA a été élaboré en tant qu'outil d'évaluation en libre accès, numérique et multilingue. Il contribuera à la possibilité de mise à l'échelle et facilitera ainsi l'adaptation du projet à travers différentes régions et langues. La possibilité d'utiliser les données de l'outil ELANA pour examiner chaque pays en tant qu'entité individuelle et également comparer les pays les uns par rapport aux autres facilitera la compréhension des progrès accomplis vers la réalisation des ODD, ainsi que de la mesure dans laquelle les écarts sont ou ne sont pas en train d'être comblés, et des actions à entreprendre.

---

<sup>36</sup> Les évaluations citoyennes menées ont le potentiel de fournir des données ventilées par handicap au Bangladesh, au Kenya, au Mali, au Mozambique, au Népal, au Nicaragua, au Nigéria, au Pakistan, au Sénégal, en Ouganda et en Tanzanie, ainsi que dans d'autres pays à mesure que le réseau PAL se développe.

Pour que la banque d'éléments de l'ICAN soit pertinente sur les plans linguistique et culturel et appropriée pour chacun des pays participants, elle a été traduite dans les langues locales et de nouvelles composantes linguistiques et d'alphabétisation ont été conçues. En outre, les processus de collecte de données ont été normalisés dans tous les pays participants. L'équipe du projet a mené trois essais sur le terrain pour calculer les paramètres et les statistiques des éléments (psychométrie) et élaborer ainsi la conception adaptative numérique en plusieurs itérations de l'outil d'évaluation.

Le potentiel de collaborations synergiques avec diverses sources de données – par exemple, les données des ministères de l'Éducation, les données sur les ménages des enquêtes en grappes à indicateurs multiples (MICS), d'autres données d'évaluation des élèves et les données sur les modèles positifs – pourrait considérablement améliorer la pertinence contextuelle et l'efficacité du projet dans l'élaboration des politiques et les interventions éducatives.

L'intégration des données sur les ménages provenant des MICS peut ajouter une dimension supplémentaire et très bénéfique au projet. Les MICS fournissent des renseignements détaillés sur les conditions socio-économiques, sanitaires et environnementales des familles, qui peuvent améliorer la compréhension du contexte plus large ayant une incidence sur les résultats scolaires des enfants. En corrélant les données sur l'éducation avec les données sur ces facteurs, les parties prenantes peuvent acquérir une vision holistique des défis et des possibilités de l'éducation de la petite enfance. De plus, l'intégration de données de l'évaluation des élèves provenant d'autres sources peut offrir des renseignements comparatifs, qui peuvent à leur tour être utilisés pour valider et affiner l'outil ELANA. Une analyse comparative garantirait alors des résultats solides et pourrait ainsi conduire à des ajustements des méthodologies pour les harmoniser avec les critères établis.

Enfin, l'analyse des données sur les modèles positifs en matière d'apprentissage dans le rendement scolaire peut révéler des pratiques efficaces dans les écoles ou les districts qui surpassent les autres dans des situations difficiles semblables. Une analyse de ce type est essentielle pour déterminer les stratégies reproductibles et les facteurs de réussite qui peuvent être appliqués dans différents contextes et, par la suite, fournir une compréhension plus approfondie des écarts dans les résultats scolaires.

## 6.4 Adaptation de l'évaluation dans les politiques et l'apprentissage (ADAPT) : Les compétences du 21<sup>e</sup> siècle chez les adolescents

### Lacunes en matière de connaissances

L'initiative de recherche ADAPT (Adaptation de l'évaluation dans les politiques et l'apprentissage (ADAPT) : Les compétences du 21<sup>e</sup> siècle chez les adolescents) a été conçue pour combler une importante lacune dans les connaissances sur la façon d'intégrer les aptitudes et les compétences du 21<sup>e</sup> siècle chez les adolescentes et les adolescents, en particulier celles et ceux qui sont à l'école, dans le programme d'études au Kenya, en Tanzanie et en Ouganda, et sur la façon d'évaluer ces aptitudes et compétences. Avant le projet, les données d'évaluation des apprentissages étaient utilisées à un niveau très minimal – voire pas du tout – pour guider l'élaboration des programmes d'études, les stratégies d'évaluation et les interventions particulières proposées par les ministères de l'Éducation dans les pays du projet. Les efforts déployés précédemment pour intégrer les compétences du 21<sup>e</sup> siècle – également connues sous le nom de compétences de vie – dans les systèmes éducatifs nationaux ont été entravés par des difficultés à la fois dans la définition et l'évaluation de ces compétences à différents niveaux d'éducation.

### Innovation

L'initiative de recherche ADAPT a adopté une approche d'évaluation des élèves basée sur des critères internationaux pour l'enseignement et l'apprentissage des compétences du 21<sup>e</sup> siècle, qui regroupent les compétences pratiques, numériques et non techniques, en Afrique. Les universitaires continuent de débattre non seulement de la meilleure façon d'intégrer ces compétences dans les programmes d'études, la formation du personnel enseignant, la planification des leçons et les évaluations, mais aussi de la valeur de le faire.

L'initiative de recherche ADAPT s'est largement inspirée des leçons tirées de l'initiative Évaluation des compétences et des valeurs de la vie courante en Afrique de l'Est (ALiVE)<sup>37</sup>. L'outil ALiVE comprenait la réalisation d'une enquête auprès de 17 000 adolescentes et adolescents dans trois pays, puis l'élaboration d'un outil facile à utiliser pour mesurer les compétences professionnelles comme la résolution de problèmes et la conscience de soi. Les résultats des recherches menées au moyen de l'outil ALiVE ont façonné le cadre, les objectifs et les stratégies de l'initiative de recherche ADAPT et ont finalement doté la société civile et les gouvernements des connaissances dont ils ont besoin pour concevoir des programmes d'études modernes et créer des politiques pertinentes et des interventions basées sur les données.

---

<sup>37</sup> Voir <https://reliafrica.org/alive/>

## **Mobilisation des principales parties prenantes**

Les principales parties prenantes du projet étaient les organismes gouvernementaux responsables des programmes d'études et des cadres d'évaluation et les commissions d'examen. On a encouragé les championnes et les champions comme les journalistes et les parlementaires à plaider en faveur de l'intégration des aptitudes à la vie quotidienne et des valeurs dans l'éducation.

Au Kenya, l'équipe du projet a notamment établi des partenariats avec les directions et les organismes du ministère de l'Éducation responsables de la formulation des politiques et de la mise en œuvre des politiques en matière d'éducation et de formation, des normes, des programmes d'études et des examens. En particulier, l'équipe a cherché avec succès à faire participer la Commission nationale des examens du Kenya, le Kenya Institute of Curriculum Development et la Commission des services aux enseignants.

En Tanzanie, l'équipe a notamment collaboré avec l'Institut de l'éducation de Tanzanie (TIE) et l'Institut d'éducation de Zanzibar (ZIE), qui sont tous deux responsables de la conception des programmes d'études et des commissions d'examen. Le ministère de l'Information, de la Jeunesse, de la Culture et des Sports de Zanzibar a contribué à l'intégration et à l'évaluation des compétences du 21<sup>e</sup> siècle de manière efficace et efficiente, et le district scolaire unifié de Morongo (MUSD) s'est employé à aider les parties prenantes de l'éducation locales et la communauté à mieux comprendre ce que sont les compétences de vie et pourquoi il est important de les enseigner aux enfants et aux adolescentes et adolescents.

En Ouganda, l'équipe de l'initiative de recherche ADAPT a établi des partenariats avec le Centre national d'élaboration des programmes d'études (NCDC) et le Conseil national des examens de l'Ouganda (UNEB).

## **Adoption et mise à l'échelle de l'innovation et des résultats de la recherche**

Le projet a notamment suscité beaucoup d'intérêt de la part des autorités éducatives.

Au Kenya, la Direction des politiques et des partenariats a approuvé le projet et a finalement demandé une nouvelle collaboration pour améliorer l'évaluation des compétences du 21<sup>e</sup> siècle dans le cadre du nouveau programme d'études basé sur les compétences du Kenya.

En Tanzanie, les réponses ont été toutefois plus nuancées. Les hauts responsables des politiques à Zanzibar, qui en était à un stade relativement avancé de réforme des programmes scolaires, étaient réceptifs, mais les autorités du continent, qui en étaient encore aux stades de planification, démontraient moins d'intérêt. Cependant, après que l'initiative de recherche ADAPT a fait part de ses résultats, les

autorités continentales avaient de l'intérêt à l'égard de ses recommandations. La variation dans les réponses en Tanzanie souligne l'importance de comprendre les calendriers des politiques régionales ainsi que les besoins, approches et priorités en matière d'éducation.

En Ouganda, la collaboration avec le ministère de l'Éducation et des Sports, y compris le NCDC et l'UNEB, s'est concentrée sur l'évaluation des compétences du 21<sup>e</sup> siècle alors que le ministère de l'Éducation et des Sports de l'Ouganda passe à un nouveau programme d'études.

L'initiative de recherche ADAPT a permis de renforcer plus de 25 organisations civiles axées sur l'éducation, collèges universitaires, décisionnaires, personnel des médias et parlementaires en renforçant leur capacité à utiliser et à interpréter les données d'évaluation. Cet enrichissement a permis à ces parties prenantes de participer activement aux discussions sur la réforme des programmes d'études. Cependant, comme l'objectif du projet était axé sur les politiques, les membres de l'équipe avaient un engagement limité avec les communautés scolaires et les parents ou les personnes responsables des enfants, et n'ont donc pas compris le point de vue de l'utilisateur final.

## **6.5 Innovations en matière d'utilisation des données pour les systèmes d'information sur la gestion de l'éducation en Gambie, en Ouganda et au Togo (Innovations en matière d'utilisation des données pour les SIGE)**

### **Lacunes en matière de connaissances**

Le projet Innovations en matière d'utilisation des données pour les systèmes d'information sur la gestion de l'éducation en Gambie, en Ouganda et au Togo (Innovations en matière d'utilisation des données pour les SIGE) visait à combler une grave lacune dans les connaissances dans le secteur de l'éducation, c'est-à-dire le fait qu'il n'existe pas de système d'information de gestion clés en main accessible et durable adapté à une utilisation efficace dans les pays à faible revenu.

### **Innovation**

Ce projet visait à adapter le Système d'information sanitaire de district (système DHIS2)<sup>38</sup>, un système de données en libre accès (gratuit) utilisé dans le secteur de la santé dans plus de 70 pays, pour le secteur de l'éducation. La plateforme de données du système DHIS2 a une structure modulaire, est polyvalente et peut être personnalisée pour faciliter le développement et la gestion des systèmes d'information sur l'éducation. Ses capacités de suivi complètes permettent de surveiller efficacement les données à travers divers ensembles de données et systèmes – potentiellement en temps réel – à l'échelle institutionnelle et individuelle.

La conception souple de la plateforme signifie qu'elle peut être adaptée au besoin et utilisée dans une variété de contextes. L'une de ses caractéristiques uniques est qu'elle prend en charge à la fois les données agrégées – par exemple, le dénombrement des écoles – et le suivi et l'analyse des données individuelles – impliquant les élèves et les membres du personnel enseignant. Cette caractéristique constitue un élément clé de sa polyvalence.

En utilisant le système DHIS2 et en intégrant une application Android pour améliorer l'accessibilité, le projet a permis aux personnes utilisatrices de gérer un large éventail de fonctions de données sur les appareils mobiles, en ligne et hors ligne.

### **Mobilisation des principales parties prenantes**

Les organismes régionaux du Programme des systèmes d'information sanitaire (HISP, de l'anglais Health Information Systems Programme) de l'Université d'Oslo – HISP Ouganda, Saudigitus au Mozambique et HISP Afrique de l'Ouest et du Centre – ont agi en tant qu'organes techniques de cette initiative de recherche du GPE KIX pour

---

<sup>38</sup> Voir <https://dhis2.org/fr/>

soutenir la conception et la mise en œuvre d'un système DHIS2 modifié dans les trois pays du projet. Les organisations locales de base ont servi d'intermédiaires entre les ministères et les parties externes et ont également reçu un appui au renforcement des capacités tout au long du projet.

En Gambie, plusieurs directions au sein du ministère de l'Éducation de base et de l'Enseignement secondaire – y compris les secteurs de la planification, des normes et de l'assurance de la qualité, du SIGE et des TIC, du genre, de la petite enfance et de l'éducation inclusive, et des ressources humaines – ont collaboré avec l'unité responsable du SIGE du ministère de l'Enseignement supérieur à l'égard de ce projet de numérisation et de synchronisation des renseignements.

Au Togo, le plan était d'élaborer un ajout au SIGE existant, StatEduc2, conçu par l'UNESCO. L'unité de la planification et du SIGE du ministère de l'Éducation, qui comprend du personnel spécialisé en statistique et en planification, ainsi que des personnes expertes en informatique, a supervisé la mise en œuvre du système DHIS2 pour s'assurer qu'elle ne perturbe pas les flux de travail actuels.

Le HISP Ouganda coordonne la mise en œuvre du système DHIS2 en Ouganda, où il y a eu une collaboration intersectorielle à l'échelle des districts avec une intégration limitée au sein du SIGE national. Parmi les principales parties prenantes figuraient le département de l'éducation de base, le ministère de la Santé, les gouvernements locaux et des partenaires internationaux comme l'UNICEF, le Haut Commissariat des Nations Unies pour les réfugiés (HCR), l'Organisation mondiale de la Santé (OMS) et Save the Children Uganda.

### **Adoption et mise à l'échelle de l'innovation et des résultats de la recherche**

En Gambie, l'introduction de la plateforme du système DHIS2 a entraîné un passage complet d'un système statique et descriptif à un système dynamique décentralisé à l'échelle du secteur qui comprend plus de renseignements pour soutenir la prise de décisions en temps opportun. Le ministère de l'Éducation de la Gambie a élaboré une solution en matière de SIGE qui est sectorielle, clés en main qui donne à toutes les parties prenantes, y compris les écoles, l'accès à des données en temps quasi réel consignées numériquement et portant sur quelque 350 000 élèves et membres du personnel enseignant, ainsi qu'au rendement et aux intrants scolaires. Au moment d'écrire ces lignes, l'innovation était étendue au ministère de l'Enseignement supérieur, bien qu'il faille attendre un certain temps pour que le tout soit opérationnel. La Gambie tire également parti des résultats du projet MICS-EAGLE pour renforcer son SIGE grâce à des partenariats stratégiques avec des universités locales. Cette relation symbiotique assure une boucle de rétroaction continue dans laquelle les étudiantes

et étudiants stagiaires contribuent au SIGE, en particulier dans le cadre de maîtrises et de doctorats dans les programmes axés sur le SIGE à l'Université de Gambie, stimulant ainsi l'application et la croissance du système DHIS2.

Au Togo, le nouveau système DHIS2 pour l'éducation continuera de servir de carrefour d'intégration de données basé sur le Web; les données de l'initiative de recherche MICS-EAGLE et les outils d'observation des écoles numérisés y ont été intégrés. Des initiatives de renforcement des capacités sont en cours pour encourager la participation des parties prenantes à la conception du portail de données ainsi que pour aider les districts à commencer à utiliser les nouveaux systèmes pour effectuer l'analyse des données. Les inspectrices et inspecteurs scolaires au Togo utilisent le système DHIS2 pour soutenir le perfectionnement professionnel de personnel enseignant.

En Ouganda, le département de l'éducation de base cherche activement à mettre à l'échelle le projet<sup>39</sup> pilote du système DHIS2-DEMIS, qui a été couronné de succès, à un plus grand nombre de districts. Cette collaboration intersectorielle entre les ministères de la Santé et de l'Éducation a amélioré l'échange de connaissances et la gestion intégrée des données, par exemple, en favorisant les liens intersectoriels et en utilisant les données afin de mettre en œuvre des programmes de santé avec les écoles agissant comme des carrefours communautaires. Cela prépare essentiellement la voie à un déploiement national du projet. Le modèle des districts d'excellence résume l'engagement du pays à élargir le projet du système DHIS2-DEMIS, en présentant des solutions innovantes pour améliorer la qualité des données et la prestation de services qui peuvent être reproduites ailleurs.<sup>40</sup>

L'Eswatini a mis en œuvre le système DHIS2 dans 100 écoles en 2023. Le processus de mise en œuvre a mis en évidence la capacité du ministère de l'Éducation à personnaliser rapidement les tableaux de bord ainsi qu'à visualiser la trajectoire éducative d'un enfant de l'enseignement primaire à l'enseignement supérieur. Le gouvernement a ensuite alloué plus de 600 000 USD pour acheter des tablettes pour les écoles en 2024.

Le succès du modèle du système DHIS2 pour l'éducation a inspiré d'autres pays à l'examiner de près. Les ministères de l'Éducation, ainsi que leurs partenaires de développement, dans plusieurs pays – par exemple, le Ghana, le Lesotho, le Malawi, la Sierra Leone et le Soudan du Sud – étudient actuellement la possibilité de l'adopter. Le modèle est particulièrement attrayant parce qu'il a déjà été mis en œuvre avec succès dans le secteur de la santé et qu'il a le potentiel d'être tout aussi efficace dans d'autres secteurs, comme celui de l'eau, de l'assainissement et de l'hygiène (EAH), la nutrition, l'agriculture et la gouvernance électronique.

---

<sup>39</sup> Voir <https://education.dhis2.org/uganda/>

<sup>40</sup> Voir, par exemple, DHIS2 for Education, 2023.



**Nous contacter :**  
[kix@idrc.ca](mailto:kix@idrc.ca)

**Pour plus d'informations :**  
[www.gpekix.org/fr](http://www.gpekix.org/fr)



**DONNÉES**