

# ÉGALITÉ DES GENRES DANS ET PAR L'ÉDUCATION



Au cours des 30 dernières années, un nombre croissant d'enfants ont pu exercer leur droit à l'éducation – mais de nombreux enfants de tous les genres\*, particulièrement ceux marginalisés, sont toujours confrontés à des barrières systémiques, sociales et fondées sur le genre.

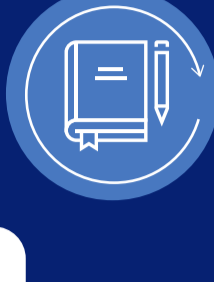
## PARITÉ DES GENRES EN MATIÈRE DE PARTICIPATION

La parité des genres dans l'enseignement primaire et le cycle a été atteinte au niveau mondial en 2009. Toutefois, elle **est inexistante** dans 4 des 5 régions d'Afrique, quel que soit le niveau d'enseignement. **Le taux de déscolarisation reste plus élevé chez les filles que chez les garçons.**<sup>1</sup>



## PARITÉ DES GENRES EN MATIÈRE D'ACHÈVEMENT

À l'échelle mondiale, on observe une parité des genres au niveau des taux d'achèvement des études dans l'enseignement primaire et dans le premier cycle de l'enseignement secondaire. Cependant, en 2020, **96 jeunes hommes terminaient** le deuxième cycle de l'enseignement secondaire pour 100 jeunes femmes.<sup>2</sup>



**LES GARÇONS SONT PLUS SUSCEPTIBLES QUE LES FILLES DE REDOUBLER LORS DE LEURS ÉTUDES PRIMAIRES, SELON LES DONNÉES DE 130 PAYS SUR LES 142 QUI DISPOSENT DE DONNÉES SUR CETTE THÉMATIQUE.**<sup>3</sup>

## INTERSECTIONNALITÉ ET DISCRIMINATION

Le genre recoupe d'autres caractéristiques qui peuvent avoir une incidence négative sur l'accès à l'éducation ou l'achèvement des études, comme les capacités, l'origine ethnique et la pauvreté. Dans de nombreux pays à revenu faible ou intermédiaire, **les disparités entre les genres sont plus grandes chez les jeunes les plus pauvres.**<sup>4</sup>

**DANS LES PAYS EN DÉVELOPPEMENT, 9 ENFANTS EN SITUATION DE HANDICAP SUR 10 SONT EXCLUS DE L'ÉDUCATION FORMELLE. LA MAJORITÉ DE CES ENFANTS SONT DES FILLES.**<sup>5</sup>

## MATÉRIEL D'ENSEIGNEMENT ET D'APPRENTISSAGE CONTENANT DES STÉRÉOTYPES SEXISTES

Dans de nombreux pays, les programmes d'études et le matériel d'apprentissage contiennent des stéréotypes relatifs au genre négatifs et d'autres contenus discriminatoires, et le personnel enseignant n'est pas formé à la pédagogie transformatrice de genre.

## DOMAINES D'ÉTUDES DOMINÉS PAR UN GENRE

Les élèves de genre masculin sont surreprésentés dans le domaine de la science, technologie, ingénierie et des mathématiques (STIM). L'intérêt et la confiance des filles dans leur capacité à étudier les STIM diminuent lors d'un enseignement nourrissant des préjugés implicites.



**<25%** DES EMPLOIS DANS LES SCIENCES, L'INGÉNIERIE ET LES TIC ÉTAIENT OCCUPÉS PAR DES FEMMES EN 2022.<sup>6</sup>



**20%** DES POSTES EN TECHNOLOGIE DANS LES ENTREPRISES ÉTAIENT DÉTENUS PAR DES FEMMES EN 2022.<sup>6</sup>

## VIOLENCE FONDÉE SUR LE GENRE EN MILIEU SCOLAIRE

Dans le monde, on estime que **246 millions d'enfants de tous les genres** sont victimes, chaque année, de violence fondée sur le genre en milieu scolaire (VFGMS) du fait de normes inégales entre les genres.<sup>7</sup>

**La mise en place de modèles adaptés au genre et fondés sur des données probantes est nécessaire pour atteindre l'égalité des genres dans et par l'éducation dans les systèmes éducatifs.**

**6** projets de recherche

**20** pays

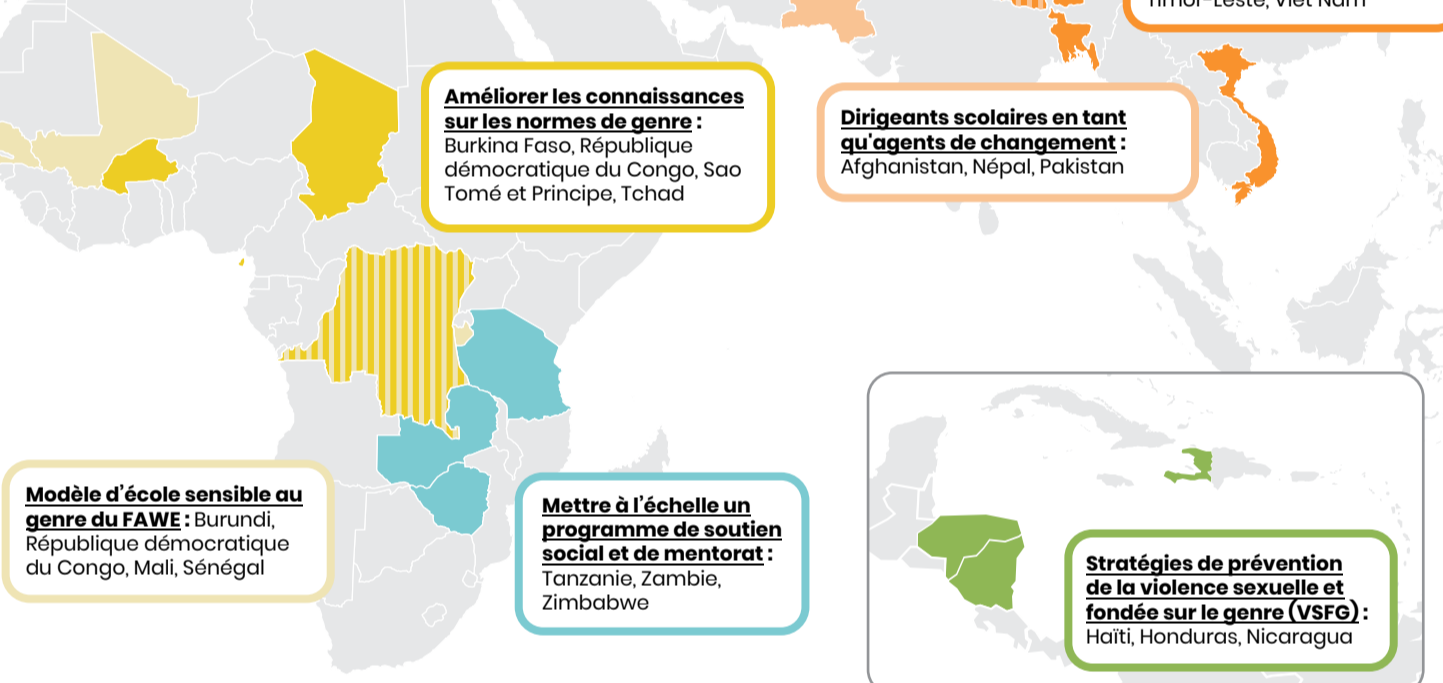
**20+** organismes de mise en œuvre basés dans les pays du Sud

**6** modèles adaptés au genre

Entre 2020 et 2024, le GPE KIX a soutenu six projets de recherche visant à élaborer, tester et mettre à l'échelle des modèles adaptés au genre afin d'améliorer l'accès, la qualité et les résultats scolaires pour les filles et les autres élèves marginalisés.

- Les modèles étaient les suivants :
- Stratégies visant à démanteler les préjugés et les stéréotypes propres au genre
  - Pédagogies inclusives et tenant compte du genre
  - Communautés d'amélioration en réseau (CAR) avec les chefs d'établissement
  - Modèle d'école adapté au genre du FAWE
  - Stratégies de prévention de la VFGMS
  - Programme des guides de l'apprenante

## Pays dans lesquels les projets de recherche du GPE KIX ont été déployés.



**L'impact de pédagogies inclusives et tenant compte du genre :** Bangladesh, Bhoutan, Népal, Timor-Leste, Viet Nam

**Améliorer les connaissances sur les normes de genre :** Burkina Faso, République démocratique du Congo, Sao Tomé et Principe, Tchad

**Dirigeants scolaires en tant qu'agents de changement :** Afghanistan, Népal, Pakistan

**Modèle d'école sensible au genre du FAWE :** Burundi, République démocratique du Congo, Mali, Sénégal

**Mettre à l'échelle un programme de soutien social et de mentorat :** Tanzanie, Zambie, Zimbabwe

**Stratégies de prévention de la violence sexuelle et fondée sur le genre (VSFG) :** Haïti, Honduras, Nicaragua

Sur la base de leur évaluation des modèles contextualisés adaptés au genre, les équipes de projets du GPE KIX ont observé des résultats positifs pour les élèves, le personnel enseignant, les chefs d'établissement, les parents, les communautés et les systèmes éducatifs.

- Résultats : à l'échelle individuelle, des ménages et de la communauté
- Résultats : à l'échelle de l'établissement d'enseignement
- Résultats : à l'échelle des politiques

**1 Augmentation de la persévérance scolaire et de la fréquentation scolaire**

Au Burundi, en République démocratique du Congo, au Mali et au Sénégal, 82,8 % des filles dans les écoles qui ont tiré parti du Modèle d'école sensible au genre du FAWE ont indiqué qu'il les encourageait à rester à l'école.

Au Bangladesh, après la formation du personnel enseignant à l'égard des pédagogies inclusives et tenant compte du genre, les élèves en situation de handicap du secondaire ont pu accéder à des technologies éducatives et leur assiduité s'est améliorée.

**2 Amélioration des résultats scolaires et des compétences générales**

En Tanzanie, en Zambie et au Zimbabwe, le programme des guides de l'apprenante a joué un rôle crucial dans l'amélioration de la réussite scolaire et personnelle des étudiantes.

Les composantes du Modèle d'école adapté au genre du FAWE qui ont eu les plus grandes répercussions sur les résultats scolaires des filles étaient la gestion adaptée au genre, la pédagogie adaptée au genre et les clubs d'autonomisation.

**3 Engagement et soutien améliorés des parents ou des personnes responsables des enfants**

Dans le cadre du projet L'impact de pédagogies inclusives et tenant compte du genre, la mobilisation des parents et des personnes responsables des enfants a contribué à favoriser un plus grand soutien aux méthodes d'enseignement qui encouragent les interactions mixtes.

Au Pakistan, les chefs d'établissement ont favorisé des collaborations ciblées avec les parents, les groupes religieux locaux, le personnel enseignant et les élèves, ce qui leur a permis de mettre en œuvre un système pilote qui comprenait des heures d'étude souples pour les enfants des rues.

**4 Amélioration de l'efficacité perçue du personnel enseignant**

Les membres du personnel enseignant ayant reçu une formation sur le Modèle d'école sensible au genre du FAWE ont de plus en plus à l'écoute des besoins particuliers des filles et des garçons et intègrent cette sensibilisation dans leurs pratiques d'enseignement.

À la suite de leur formation à l'égard des pédagogies inclusives et tenant compte du genre, dans le cadre d'un projet conduit au Bangladesh, au Bhoutan, au Népal, au Timor-Leste et au Vietnam, les membres du personnel enseignant ont mis en œuvre une variété de pratiques pédagogiques inclusives.

**5 Un soutien accru de la part des directions d'écoles et de la haute direction**

Au Népal, les chefs d'établissement qui ont participé aux CAR ont pris des mesures pour améliorer le taux d'absentéisme des élèves en fournissant un soutien supplémentaire aux filles pendant leurs menstruations et en organisant un service d'autobus gratuit pour les élèves, garçons et filles.

Après avoir participé à la formation en gestion adaptée au genre, 94,2 % des directions d'école au Burundi, 91,7 % au Mali et 88,4 % au Sénégal ont aidé les membres du personnel enseignant à intégrer une pédagogie adaptée au genre dans leur pratique.

**6 Des stratégies adaptées et pertinentes pour lutter contre la VFGMS**

Au Honduras, l'approche du projet de prévention de la VSFG a influencé les améliorations des infrastructures, comme la sécurisation des toilettes des écoles, qui ont été déterminées comme des espaces à haut risque. Le Nicaragua a connu une augmentation des pratiques visant à prévenir la violence dans les écoles, comme la surveillance des zones à haut risque, y compris les chemins vers les écoles, les toilettes ainsi que les terrains de jeux.

## Mise à l'échelle nationale et changement dans les politiques

Les comités consultatifs chargés de la mise à l'échelle ont joué un rôle central dans l'orientation des efforts potentiels de mise à l'échelle du programme des guides de l'apprenante. Le gouvernement tanzanien a échangé et avec les ministères de l'Éducation du Malawi, de la Zambie et du Zimbabwe sur les pratiques qui lui ont permis d'adapter et d'intégrer le programme dans un grand nombre d'écoles publiques.

À Haïti, des lignes directrices pour prévenir la violence sexuelle et les châtiments corporels préjudiciables dans les écoles ont été élaborées avec les parties prenantes du gouvernement, dans le cadre du projet Stratégies de prévention de la VSFG.

Ces faits saillants sont tirés du rapport *Égalité des genres dans et par l'éducation : synthèse de la recherche*.

Le programme Partage de connaissances et d'innovations (KIX) du Partenariat mondial pour l'éducation (GPE) est une initiative conjointe du GPE et du Centre de recherches pour le développement international (CRDI) qui vise à soutenir les pays partenaires afin qu'ils disposent et utilisent les données probantes et l'innovation dont ils ont besoin pour accélérer l'accès, les résultats d'apprentissage et l'égalité des genres grâce à des systèmes éducatifs équitables, inclusifs et résilients, adaptés au XXIe siècle.

Cinq rapports de synthèse ont été commandés par le GPE KIX pour consolider les preuves dans les projets de recherche menés entre 2020 et 2024. Les sujets abordés comprenaient les systèmes de données et l'information des données; l'éducation de la petite enfance; l'égalité entre les genres, l'équité et l'inclusion; le perfectionnement professionnel du personnel enseignant; ainsi que les enfants et les jeunes non scolarisés.



Crédit de la photo : GPE/ Federico Scoppa

**Note :**  
\* Cette infographie reconnaît la diversité des genres au-delà de la binarité de genre homme/femme. Toutefois, elle s'efforce de rester cohérente avec la manière dont les statistiques sont présentées dans les documents de référence.

**Sources :**  
<sup>1,2,4,8,9</sup> Rapport mondial de suivi de l'éducation 2024, rapport sur l'égalité des genres: la technologie à ses conditions : égalité des genres et inclusion. <https://doi.org/10.54676/TTUK2761>  
<sup>3</sup> UNESCO. (2022). Aucun enfant laissé pour compte : rapport mondial sur le décrochage scolaire des garçons. <https://unesdoc.unesco.org/ark:/48223/pf0000384078>  
<sup>5</sup> UNGEI. (2021). Ne laissez aucune fille handicapée de côté : Veiller à ce que les efforts visant à promouvoir l'égalité des sexes dans l'éducation tiennent compte du handicap. <https://www.ungei.org/sites/default/files/2021-04/Leave-No-Girls-With-Disability-Behind-2021-eng.pdf>  
<sup>6</sup> Équipe du Rapport mondial de suivi sur l'éducation de l'UNESCO. (2022). #SonÉducationNotreAvenir #BriserLesPréjugés : combattre les préjugés et les stéréotypes liés au genre dans et par l'éducation; derniers faits sur l'égalité des genres dans l'éducation [Fiche d'information]. UNESCO. [https://unesdoc.unesco.org/ark:/48223/pf0000380827\\_fre](https://unesdoc.unesco.org/ark:/48223/pf0000380827_fre)  
<sup>7</sup> UNESCO et ONU Femmes. (2016). Lutte contre la violence de genre en milieu scolaire : orientations mondiales. <https://unesdoc.unesco.org/ark:/48223/pf0000247236/PDF/247236fre.pdf.multi>